

令和6年度  
図書館要覧



名取市図書館

# 目 次

I	名取市の概況	1
II	図書館の概要	
	1. 図書館の沿革	2
	2. 組織及び職員構成	3
	3. 運営方針（令和5年度）	4
	4. 図書館協議会	5
	5. 施設の概要	6
	6. 利用案内	7
III	令和5年度 報告	
	1. 蔵書数及び視聴覚資料等保有状況（令和5年度）	8
	2. 利用状況（令和5年度）	10
	3. 事業実施状況（令和5年度）	12
	4. 図書館の資料費	16
	5. 図書館のサービス指標	16
	6. 蔵書冊数・貸出総数・個人新規登録者数の推移	16
IV	令和6年度 図書館事業計画	17
V	【参考資料】	
	1. 広報なとり掲載記事（令和5年度）	18
	2. 条例等	30

## I 名取市の概況

本市は宮城県のほぼ中央部に位置し、政令指定都市仙台市に隣接しており、JR東北本線、国道4号線、東北自動車道及び仙台東部道路が南北に縦断、さらに東北の空の玄関「仙台空港」が所在するなど交通の要衝地でもあります。

東は太平洋を臨み、西部一帯には広大な山並みが連なり、東西15km、南北8kmの市域を有する緑豊かな地域環境を形成しています。

昭和30年4月、2町4ヶ村の合併により名取町が誕生、昭和33年10月に市制を施行しました。

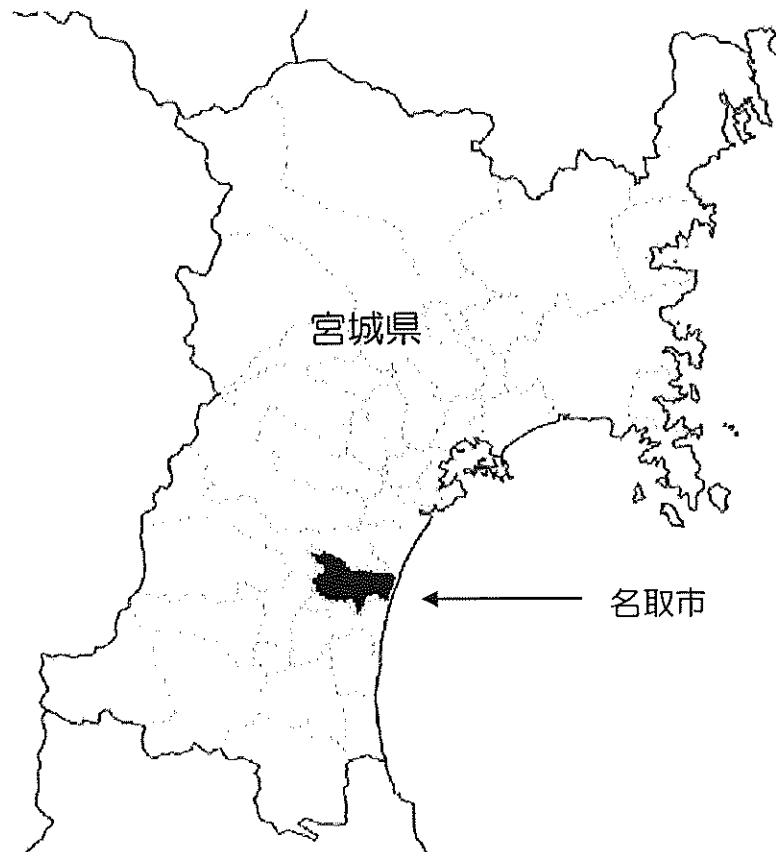
市制施行当時は、第一次産業を中心とした田園都市で人口は3万3千人でしたが、区画整理による宅地造成や工業用地の造成等の地域開発が進み、昭和58年9月には待望の5万人となり、高館・愛島地区の団地開発などにより平成6年4月には6万人を超えました。

市域面積は、98.18km<sup>2</sup>、令和6年3月末現在の人口は、79,665人、33,628世帯です。

本市は、自然環境はもとより、空と陸の交通輸送機関にも恵まれた立地条件から企業の進出がめざましく、さらに文教、農業、医療における全県的な公共施設や大規模な厚生施設、商業施設が立地して都市機能の集積が進んでおり、広域都市圏の副拠点都市に相応しい機能を有するまでに成長しています。

また、「仙台空港」の国際ターミナルビルの完成と国際線の拡充、「JR名取新駅舎」が平成15年にオープンし、仙台空港と直接つながる仙台空港アクセス鉄道が平成19年に開通するなど大きな飛躍が期待されています。

平成23年3月11日に発生した東日本大震災により、本市は市域の約3割が浸水、未曾有の被害を受け、人的にも経済的にも大打撃を被りましたが、現在ほぼ復旧を果たしており、令和2年3月には復興達成宣言をしました。



## Ⅱ 図書館の概要

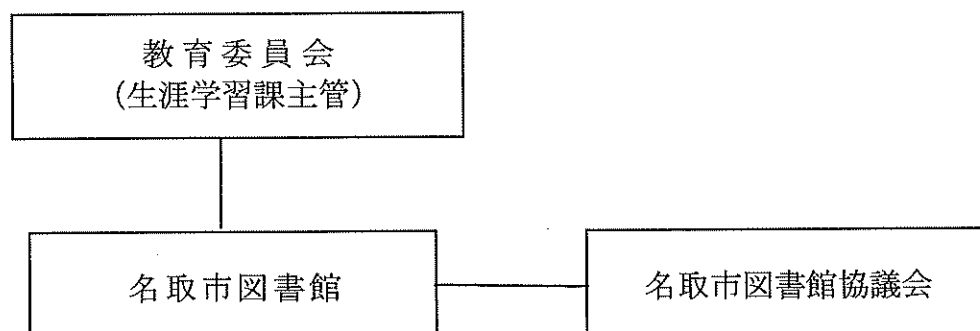
### 1. 沿革

昭和 35 年 6 月 (1960)	公民館図書室開設
同 51 年 1 月 (1976)	仮設図書館運営開始 (旧市庁舎転用)
4 月 1 日	名取市図書館正式開館 (同上、視聴覚教材センター併設)
同 53 年 6 月 (1978)	名取が丘配本所開設
3 月	手倉田配本所開設
同 58 年 4～6 月 (1983)	各地区公民館図書室開設 (増田除く 7 公民館)
同 59 年 12 月 (1984)	冬季の開館時短縮を廃止 (16:30 から 17:00 へ)
同 61 年 5 月 (1986)	土曜日の開館時延長 (第 2・第 4 土曜日を 16:30 まで)
同 63 年 2 月 (1988)	自動車図書館 (以下「BM 車」) 運行開始 (8 駐車場)
10 月	BM 車駐車場増設 (閑上駐車場～計 9 駐車場)
平成 2 年 4 月 (1990)	返却ポスト設置
同 3 年 10 月 (1991)	BM 車駐車場増設 (ゆりが丘・相互台駐車場～計 11 駐車場、 愛島・高柳駐車場は 4 週間に 1 回の巡回へ)
同 5 年 4 月 (1993)	開館日・開館時間変更 (火～土曜日 9:00～17:00 へ)
同 7 年 6 月 (1995)	相互台公民館図書室開設
7 月	BM 車駐車場変更 (相互台駐車場廃止、那智が丘駐車場新設)
10 月 1 日	視聴覚センター移転 (図書館の単独施設に)
10 月～8 年 3 月	図書館改修工事
同 8 年 12 月 (1996)	電算システム導入
同 9 年 3 月 (1997)	ゆりが丘公民館図書室開設
5 月	BM 車ゆりが丘・那智が丘駐車場の駐車時間延長
8 月	図書館利用規定改正 (貸出冊数 10 冊へ)
同 10 年 7 月 (1998)	那智が丘公民館図書室開設
10 月	仙台都市圏相互 (広域) 利用開始
11 月	日曜開館開始 (第 1・第 2 日曜日の月 2 回)
同 13 年 12 月 (2001)	ホームページ開設
同 14 年 3 月 (2002)	図書館バリアフリー改修工事
10 月	尚絅学院大学図書館資料のリクエストによる貸し出し開始
同 15 年 9 月 (2003)	名取駅コミュニティプラザ開館に伴う返却図書の受付開始
同 16 年 4 月 (2004)	図書館施設内全館禁煙へ
7 月	開館時間 1 時間延長試行開始 (火～金) 9:00～18:00
11 月	文化財収蔵庫を図書書庫に転用
同 17 年 4 月 (2005)	月末休館日が土曜日の場合、開館へ
7 月	開館時間 1 時間延長本実施
10 月	障がい者への郵送貸出し開始
同 18 年 4 月 (2006)	視聴覚センター職員を兼務
同 19 年 4 月 (2007)	全日曜日開館へ
	BM 車駐車場変更 (愛島北目駐車場廃止～愛島小学校新設、 北釜駐車場を 4 週間に 1 回の巡回へ変更)
同 20 年 10 月 (2008)	BM 車駐車場変更 (ゆりが丘海に見える丘公園駐車場廃止～ ゆりが丘公民館駐車場新設)

同 21 年 4 月 (2009)	BM 車駐車場変更 (増田・高柳・北釜駐車場廃止、 本郷・ゆりが丘を除くすべてを各地区公民館に変更)
同 21 年 10 月	新名取市図書館整備基本計画を策定
同 22 年 3 月 (2010)	尚綱学院大学図書館との相互協力に関する覚書を締結
同 22 年 4 月 (2010)	視聴覚センターを廃止し、業務を図書館に統合
同 23 年 3 月 (2011)	東日本大震災 (11 日発生) による建物損壊により休館
5 月	敷地内にて臨時開館開始 (10 日～)
10 月	支援等によりプレハブの図書室を設置
同 24 年 1 月 (2012)	支援等により「どんぐり子ども図書室」を設置
3 月	図書管理システム再構築
同 24 年 11 月	プレハブ閉架書庫を設置
同 25 年 1 月 (2013)	支援等により「どんぐり・アンみんなの図書室」を設置
同 25 年 3 月	図書館建物を解体し、駐車場として整備
	自動車図書館運行廃止
同 25 年 4 月	図書館内に学校図書館支援センターを設置
6 月	公民館巡回貸出し開始
10 月	石狩市民図書館との友好図書館協定を締結
11 月	インターネット予約サービス開始
同 26 年 11 月 (2014)	新名取市図書館施設整備検討委員会を設置
同 26 年 12 月	新名取市図書館整備基本計画 (改訂版) を策定
同 27 年 4 月 (2015)	子ども読書活動優秀実践図書館として文部科学大臣表彰
同 29 年 1 月 (2017)	複合ビル建設工事着手
同 29 年 9 月	新図書館内装工事着手
同 30 年 5 月 (2018)	「名取市図書館友の会・なとと」発足
同 30 年 9 月	新図書館への移転のため休館 (1 日～)
10 月	建設・内装工事完成
12 月	新図書館開館 (19 日)

## 2. 組織及び職員構成

### (1) 組織図



(2) 職員構成 (令和6年4月1日現在)

職名	人数	有資格者
館長	1	1
主幹	1	
司書	4	4
主査	1	
会計年度任用職員(図書館)	10	6
会計年度任用職員(学校)	5	5
合計	22	16

3. 運営方針 (令和6年度)

基本方針

「地域を支える知の拠点施設」として、資料や情報の提供によって様々な課題解決を支援するとともに、文化的で豊かな暮らしを営むための読書活動を推進し、地域や市民に親しまれる図書館を目指す。

重点目標

- ・ 資料情報の提供と課題解決支援の充実を図る
- ・ 学習機会の提供と読書活動を推進する
- ・ 市民や各種団体と共に事業を展開する

具体的施策

重点目標	具体的施策
資料情報の提供と課題解決支援の充実を図る	①各種図書館資料を計画的に収集し、蔵書の充実を図る。 ②入手困難な資料においては、県内外の図書館と連携して資料提供に努める。 ③図書館サービス向上のため職員研修の充実を図る。
学習機会の提供と読書活動を推進する	①乳幼児から小学生まですべての子どもが本と出会う機会を提供する。 ②市内の中学校や高校・高専・大学と連携し、若者世代の読書支援を推進する。 ③全域サービスの観点から公民館図書室の充実を図り、住民ニーズに応じていく。 ④身体に障がいがあり、図書館利用や読書が困難な人に対して、きめ細かなサービスの提供と環境整備に努める。 ⑤図書館の利用を促進するため、ホームページやSNS等を活用し広く情報を発信する。
市民や各種団体と共に事業を展開する	①図書館友の会(なとと)や図書館活動に賛同する各種団体と事業を実施する。 ②ボランティアを育てるための研修会を行う。

## 4. 図書館協議会

名取市図書館条例第7条に基づき、図書館協議会を置く。

(委員5人以内で組織、任期は2年とする。)

○図書館の運営に関し館長の諮問に応ずるとともに、図書館の行う図書館奉仕につき、館長に対して意見を述べる機関。(図書館法第14条)

○図書館協議会委員(令和6年6月1日現在)

大沼 あゆみ (学校教育関係者・相互台小学校長)

齋藤 勇介 (社会教育関係者・社会教育委員)

松本 真奈美 (学識経験者・尚絅学院大学教授)

今野 一弥 (学識経験者・仙台高等専門学校教授)

本望 初枝 (家庭教育の向上に資する活動を行う者・ねむの木代表)

○令和5年度開催状況

開催日	主な議題等	備考
6月30日	令和4年度事業報告について 令和5年度事業計画について	出席者 委員 5人 事務局 6人
1月16日	令和5年度上半期の利用状況及び事業報告について 令和6年度図書館運営方針について	出席者 委員 4人 事務局 5人

## 5. 施設の概要

### (1) 建物概要

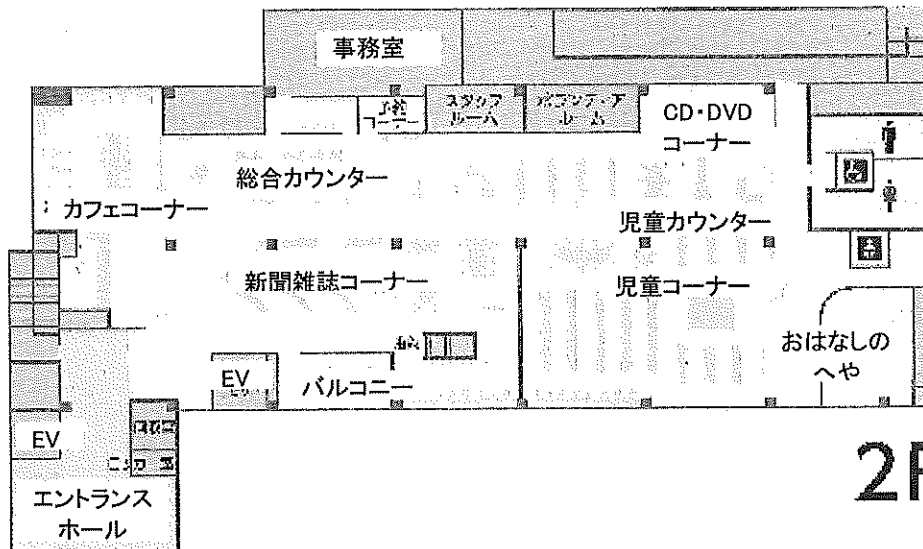
敷地面積	3,889.96 m <sup>2</sup>
建築面積	2,615.42 m <sup>2</sup> (建ぺい率 67.23%)
図書館面積	2,994.59 m <sup>2</sup>
構造	鉄骨造 地上5階建

### (2) 施設概要

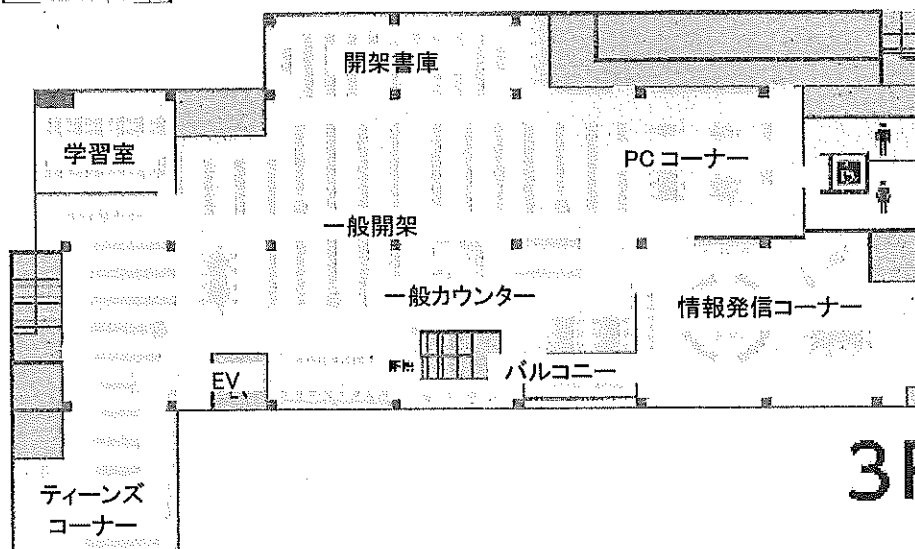
収蔵能力	30万冊(開架18万冊 閉架12万冊)
座席数	約250席

### (3) 駐車場・駐輪場

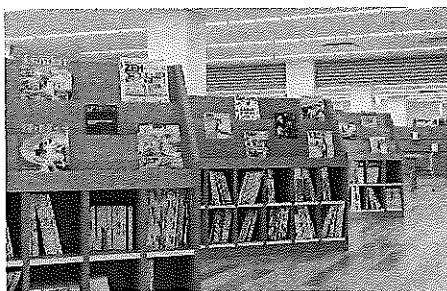
駐車場(共用)	45台
駐輪場	自転車 97台 バイク 10台



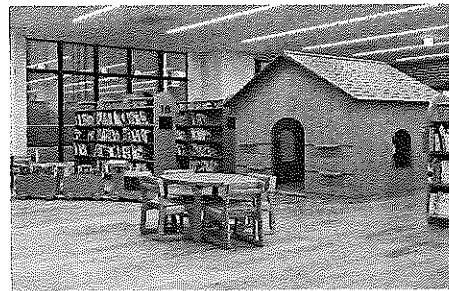
2F



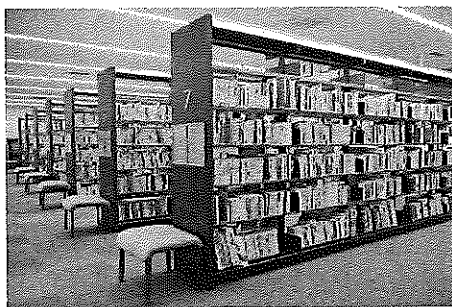
3F



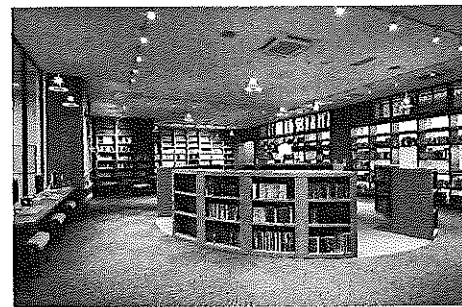
2F 新聞・雑誌コーナー



2F 児童コーナー



3F 一般開架



3F 情報発信コーナー



## 6. 利用案内

- (1) 開館時間 火曜日～金曜日 午前9時～午後7時まで  
土・日曜日/祝日 午前9時～午後6時まで  
※午前7時30分～午前9時までは、カフェコーナー及び新聞・雑誌コーナーのみ開館。
- (2) 休館日 毎週月曜日・毎月第4水曜日(祝日の場合は翌日)  
年末年始(12月29日～1月3日)
- (3) 利用登録 名取市及び仙台都市圏14市町村(※)に居住、または名取市に通勤・通学している人であればどなたでも登録できます。  
※仙台都市圏14市町村・・・仙台市、塩竈市、名取市、多賀城市、岩沼市、富谷市、亘理町、山元町、松島町、七ヶ浜町、利府町、大和町、大郷町、大衡村
- (4) 貸出点数 1人10点まで(うち、CD・DVDは3点まで)
- (5) 貸出期間 15日間(延長は、予約が入っていない場合のみ1回だけ15日間)
- (6) 予約/リクエスト 図書資料・視聴覚資料合わせて10点まで
- (7) 複写 名取市図書館の資料であれば著作権法の範囲内でコピーできます。
- (8) レファレンスサービス 図書館の資料を使って、調べものや資料探しのお手伝いをします。  
電話、FAX、Eメール、文書(手紙等)でも受け付けます。
- (9) 郵送貸出 心身の障害等により来館が困難な方を対象に、郵送による貸出をします。
- (10) DVDの視聴 館内のDVDはAVコーナーの3台のブースで視聴できます。
- (11) データベース PCコーナーにある2台の端末で、図書館が契約しているデータベースを無料で利用できます。  
※データベース名  
・国立国会図書館デジタル化資料送信サービス  
・官報情報検索サービス  
・河北新報データベース  
・ヨミダス歴史館  
・ヨミドクター
- (12) その他 館内で利用できるiPadの貸し出しをしています。  
公衆無線LAN(Wi-Fi)が無料で利用できます。

### Ⅲ 令和5年度報告

#### 1. 蔵書数及び視聴覚機材等保有状況

##### (1) 場所別蔵書数（視聴覚資料含む）

所蔵場所	名取市 図書館	公民館 図書室	合 計
蔵書数(点)	238,857	16,392	255,249

##### (2) 蔵書構成

##### ①名取市図書館

##### 図書資料

(単位：冊)

分類	令和5年度受入冊数			令和5年度 除籍冊数	令和5年度末 蔵書冊数	比率
	購入	寄贈	その他			
0 総 記	215	15	0	28	3,719	1.6%
1哲学・宗教	229	4	0	30	4,746	2.0%
2歴史・地理	511	7	0	164	12,525	5.4%
3 社会科学	858	75	0	603	19,323	8.3%
4 自然科学	560	5	0	85	11,203	4.8%
5 技術・実用	526	20	0	381	11,380	4.9%
6 産 業	232	2	0	16	4,817	2.1%
7 芸術・スポーツ	458	1	0	30	11,650	5.0%
8 言 語	96	0	0	0	1,621	0.7%
9 文 学	358	4	0	38	15,234	6.5%
小 説	715	1	0	31	32,402	13.9%
文庫本	577	6	0	6	12,680	5.4%
児 童 書	974	17	0	262	23,635	10.1%
児童読物	697	0	0	238	22,728	9.7%
絵 本	1,056	6	0	213	24,636	10.5%
紙芝居	9	0	0	0	1,038	0.4%
マンガ	263	0	0	0	1,209	0.5%
郷土資料	32	186	0	0	6,544	2.8%
行政資料	0	42	0	0	2,157	0.9%
震災資料	33	41	0	0	3,596	1.5%
参考図書	34	7	0	0	4,062	1.7%
大活字本	49	0	0	0	1,852	0.8%
洋 書	268	0	0	0	720	0.3%
複製絵画	0	0	0	0	40	0.0%
布絵本	0	3	0	0	42	0.0%
合 計	8,750	442	0	2,125	233,559	100%

##### 視聴覚資料

(単位：点)

	受入数			除籍数	資料数	比率
	購入	寄贈	その他			
CD	87	0	0	0	1,406	
DVD	158	5	0	5	3,892	
合計	245	5	0	5	5,298	

②公民館図書室

	文学	児童書	その他	合計
蔵書数(冊)	5,115	6,230	5,047	16,392
比率	31.2%	38.0%	30.8%	100.0%

公民館別蔵書構成

(単位:冊)

分類	公民館						
	関上	下増田	館腰	愛島	高館	名取が丘	増田西
文学	671	547	128	397	235	565	119
児童書	581	997	270	831	206	909	127
その他	530	707	202	367	302	505	68
計	1,782	2,251	600	1,595	743	1,979	314

分類	公民館			合計
	相互台	ゆりが丘	那智が丘	
文学	821	1,502	130	5,115
児童書	1,146	696	467	6,230
その他	903	1,073	390	5,047
計	2,870	3,271	987	16,392

(3) 雑誌 144タイトル

(4) 新聞

16紙

- |          |         |         |
|----------|---------|---------|
| ①河北新報    | ②河北新報夕刊 | ③読売新聞   |
| ④朝日新聞    | ⑤毎日新聞   | ⑥産経新聞   |
| ⑦日本経済新聞  | ⑧日本証券新聞 | ⑨日刊工業新聞 |
| ⑩日刊スポーツ  | ⑪日本農業新聞 | ⑫日経MJ   |
| ⑬日経産業新聞  | ⑭福島民報   | ⑮福島民友   |
| ⑯朝日中高生新聞 |         |         |

(5) 視聴覚機材

貸出用

機材名称	数量	機材名称	数量	機材名称	数量
液晶プロジェクター	3	モバイルスクリーン	3	DVDプレーヤー	1
ビデオカメラ	1	暗幕(10枚組)	1	アンプスピーカー	1
ワイヤレスマイク	2	ピンマイク	1	電源コードリール	1
PC用モニターケーブル (5m・10m)	2	AV3色コード(5m・10m)	1	HDMIケーブル	1

## 2. 利用状況（令和5年度）

### （1）個人利用者数

①実利用者数（利用者カードを持っていて、当該年度に貸出の利用があった実人数）

（単位：人）

0～6歳	7～12歳	13～15歳	16～18歳	19～29歳	30歳代	40歳代	50歳代	60歳代	70歳以上	80歳以上
500	1,343	373	325	949	1,694	2,061	1,182	1,057	874	258

合計	市内	市外	合計
10,616	7,141	3,475	10,616

（単位：人）

②延利用者数（当該年度に貸出の利用があった延べ人数）

延利用者数	市内	市外	合計
141,796	92,347	49,449	141,796

（単位：人）

③新規登録者数（当該年度に利用者カードを作成した実人数）

新規登録者数	市内	市外	合計
2,400	1,289	111	1,400

（単位：人）

### （2）貸出

①場所別貸出数

（単位：人）

年度	名取市図書館			公民館 図書室	貸出総数
	個人	団体	計		
令和4年度	499,470	6,965	506,435	3,250	509,685
令和5年度	491,566	7,201	498,767	4,091	502,858

②分類別貸出数

（単位：点）

分類	個人	団体	合計
総記	3,431	25	3,456
哲学・宗教	7,921	25	7,946
歴史・地理	13,904	51	13,955
社会科学	16,879	88	16,967
自然科学	22,426	101	22,527
技術・実用	27,221	99	27,320
産業	7,188	32	7,220
芸術・スポーツ	15,027	73	15,100
言語	3,245	12	3,257
文学	80,446	148	80,594
文庫本	23,599	26	23,625
マンガ	13,160	7	13,167
郷土資料	1,265	70	1,335
東日本大震災	297	19	316
行政資料	16	0	16
参考図書	4	5	9
大活字本	2,459	85	2,544
洋書	569	13	582
雑誌	25,140	77	25,217
複製絵画	2	0	2
布絵本	154	0	154
合計	264,353	956	265,309

（単位：点）

分類	個人	団体	合計
児童書	57,517	1,156	58,673
児童・文学	42,733	839	43,572
絵本	104,086	3,428	107,514
紙芝居	3,275	820	4,095
合計	207,611	6,243	213,854

（単位：点）

分類	個人	団体	合計
C D	2,086	0	2,086
D V D	17,516	2	17,518
合計	19,602	2	19,604

市内	市外	合計
328,426	170,341	498,767

（単位：点）

（単位：冊）

公民館図書室	
文学	1,748
児童書	853
その他	1,490
合計	4,091

③年代別貸出数（個人貸出）

（単位：点）

0～6歳	7～12歳	13～15歳	16～18歳	19～29歳	30歳代	40歳代	50歳代	60歳代	70歳以上	80歳以上
28,823	70,422	12,237	5,087	19,605	74,289	100,818	54,092	57,984	54,789	13,420
										合計
										491,566

（3） 視聴覚機材貸出（団体）

（単位：件）

プロジェクター	スクリーン	ビデオデッキ	DVDプレーヤー	ビデオカメラ	暗幕	アンプスピーカー	マイク	その他	合計
20	12	0	7	0	0	3	4	0	46

（4） リクエスト

（単位：件）

所蔵	購入	借用					キャンセル	合計
		県図書館	県内	県外	尚綱	国会		
31,831	1,591	400	1,140	53	8	0	121	35,144

（5） レファレンス（調査相談業務）

（単位：件）

口頭	文書	電話	合計
2,540	13	4	2,557

（6） 複写サービス 485件／年 2,003枚／年

（7） 開館日数 297日／年

（8） 入館者数

（単位：人）

入館者数／年	1日平均
285,387	961

（9） 開館日数と入館者の推移

年度	開館日数	年間入館者数	1日平均入館者数
30	207	125,631	607
令和元	278	282,496	1,016
2	276	205,753	745
3	291	231,038	794
4	296	261,052	882
5	297	285,387	961

### 3. 事業実施状況（令和5年度）

#### 【定例】

行事名	期日	内容	参加者数	備考
ミニミニおはなしタイム	毎週木曜	0～3歳児向けのおはなし会	673人	
ピヨピヨおはなしタイム	第3水曜	0歳児とその保護者を対象としたおはなし会	286人	
土曜日のおはなし会	毎月2回	幼児向けおはなし会	341人	
図書館シネマ倶楽部	第1日曜	一般向け映画の上映	421人	
子ども映画会	第3日曜	子ども向け映画の上映	310人	
データベース講習会	毎月第3金曜日	オンラインデータベースの使い方	4人	

#### 【子ども向け】

としょかんこどもまつり	4月22日	おはなし会、工作、おはなしクイズラリー、安藤名人と「こま」をまわそう！等	230人	
中学生イラストコンテスト	6月	中学生からイラストを募り入賞作品はブックリストの表紙に掲載	19作品	
図書館を使った調べる学習コンクール「チャレンジ講座」	7月土日祝（計11日）	本を使って調べるコツやまとめ方について	親子18組（33人）	1日2組
親子で図書館体験「1日子ども司書になろう！」	8月18日 8月19日	貸し出しやレファレンス、選書体験などの司書のお仕事体験	41人	
中学生しおりコンテスト	結果発表 12月1日	中学生からオリジナルしおりを募り印刷をして利用者に無償配布	10作品	
子ども読書活動推進事業 Let's理科読	7月30日	ガリレオ工房による科学の実験と本の紹介	132人	協力 なんとと8人・増中6人・北高21人・宮農10人
第8回図書館を使った調べる学習コンクール	9月～12月	審査会10月19日 授賞式12月3日	68作品	主催 名取市教育委員会

#### 【一般向け】

ナイトライブラリー	4月28日	笑って健康	32人	共催 なんとと ※毎月最終金曜日の閉館後、カフェコーナーにおいて開催
	5月26日	ピアノサロン・コンサート	50人	
	6月30日	エネルギーをみんなに、そしてクリーンに	17人	
	7月28日	アンニョンハセヨ！イ・テホン先生と学ぶ韓国文化	46人	
	8月25日	J.S. バッハからの贈りもの2	49人	
	9月29日	えっぐおじさんと十五夜にうさぎを作ろう！	37人	
	10月27日	からだスッキリ！自宅のできる簡単ストレッチ	29人	
	11月24日	名取のこれからの100年を語ろう	35人	
	12月22日	クリスマスコンサート	57人	
	1月26日	古墳時代の名取～雷神山古墳の謎～	49人	
図書館の本で楽しもう！	2月29日	大人のためのおはなし会	47人	なんとと 主催
	3月29日	朗読劇「高齢者から生まれた物語」	55人	
	5月9日	布で作る春の花	15人	
	8月18日	和紙の紋切り遊びで作るマイ団扇（うちわ）	15人	
開館5周年記念 プレイベント	11月21日	秋の草花を使った押し花カードづくり	19人	共催 宮城中央ヤクルト
	2月20日	色画用紙で作る北欧風オーナメント	19人	
	7月19日	ピヨピヨおはなしタイム&おなか花まる教室	28人	
開館5周年記念 プレイベント	8月2日	暑い夏は図書館で涼もう！熱中症予防セミナー&健康測定会	27人	共催 大塚製薬・日本生命
	10月8日	仕事や家庭に役立つ「整理収納」講座&健康測定会	39人	共催 明治安田生命

開館5周年記念 プレイベント	10月18日	ピヨピヨおはなしタイム&美容相談会	24人	共催 宮城中央ヤクルト
	12月24日	旅と自転車、そしてコーヒー	25人	共催 カフェモーツアルトユリイカ
	1月17日	ピヨピヨおはなしタイム&みやぎ女性のキャリア・リスタート支援センター出張相談会	31人	共催 みやぎ女性のキャリア・リスタート支援センター
図書館まつり (開館5周年記念イベント)	12月2日、3日	ブックリサイクル、映画上映、「調べる学習コンクール」表彰式、司書のブックトーク、図書館5年のあゆみパネル展、「熊谷達也氏講演会～小説家の読書」	810人	講演会 110人 協力 など
ワークショップ	6月18日	みんなで作ろう！モッツアレラチーズ	28人	主催 など 協力 農文協
歴史講座	9月18日	『牟宇姫への手紙』にみる伊達家の日常	36人	主催 など
特別巡回訪問（試行）	11月9日	本の貸出、ミニミニブックリサイクル朗読会「栃の木の間で」ほか	27人	相互台公民館
特別企画	12月13日	手話でおはなし会	6人	
ワークショップ	12月16日	絵を見る会	5人	主催 projectほっと
令和6年能登半島地震チャリティー上映会	3月8日	「ひとにぎりの塩」ドキュメンタリー映画	13人	石井かほり監督上映挨拶
子ども読書活動推進事業	3月20日	絵本作家・画家いせひでこさん講演会「絵本を描く、いのちを描く」	153人	

## (2) 企画展示（情報発信コーナー）

展示名	期間	場所	備考
宮農生おすすめの本	6月～8月	ティーンズコーナー	宮城県農業高校
歯と口と健康のつどい	7月21日～8月6日	エントランス	
名取市/カナダ・スーク市交流作品展 パズルアート	8月2日～31日	新聞・雑誌コーナー	
宮城県農業高等学校 科学部桜プロジェクトチームの取組み	8月19日～10月1日	情報発信コーナー	宮城県農業高校
まもろうよこころ自殺予防週間	8月下旬～9月10日	エントランス	保健センター
「私の推し本！」コンクール～10代に向けて	8月～9月	ティーンズコーナー	
9/21世界アルツハイマーデー	9月12日～29日	エントランス	介護長寿課
がんセンター職員おすすめの本	8月～通年	がんコーナー（3F）	宮城県立がんセンター
高専生おすすめの本	11月～1月	ティーンズコーナー	仙台高専
名取市/カナダ・スーク市交流作品展 児童・生徒絵画展	11月2日～11月23日	新聞・雑誌コーナー	
2023ポップコンテスト おすすめの本を紹介しよう！	8月22日～10月	エントランス	など
石狩市民図書館との友好図書館協定10周年記念展示	10月17日～11月5日	新聞・雑誌コーナー	
人権に関する展示	12月1日～22日	情報発信コーナー	市民協働課
令和6年能登半島地震応援コーナー	1月5日～	エントランス	日本赤十字社募金箱設置
世界点字デー	1月17日～2月16日	新聞・雑誌コーナー	就労継続支援B型事業所テラグラッサ
名取市手話言語条例2周年記念	1月5日～31日	エントランス	社会福祉課
名取ゆかりの画家 阿部邦利氏展	3月1日～31日	エントランス	
メッセージで繋ぐ名取とカナダの絆 立命館大学	3月1日～31日	新聞・雑誌コーナー	3月9日 報告会開催

### (3) 図書館協議会

開催日	場所	内容	備考
6月30日	増田公民館 講義室	令和4年度事業報告について 令和5年度事業計画について	出席者 委員 5人 事務局6人
1月16日	増田公民館 研修室2	令和5年度上半期の利用状況及び事業報告 令和6年度図書館運営方針について	出席者 委員4人 事務局5人

### (4) 研修会

研修会名	開催日等	内容	参加者数等	備考
図書館担当職員研修会Ⅰ (学校司書・司書教諭・図書館司書)	7月5日	パスファインダーの作り方について	25人	主催 名取市教育 委員会
図書館担当職員研修会Ⅱ (学校司書・司書教諭・図書館司書)	10月5日	GIGAスクール時代の学校図書館	21人	主催 名取市教育 委員会
図書館担当職員研修会Ⅲ (学校司書・司書教諭・図書館司書)	2月22日	新『名取市史』紹介	18人	主催 名取市教育 委員会
中学校司書研修会	年間9回	・実務研修 ・情報交換	中学校司書 (5人)	
おはなしボランティア研修会	2月16日	わらべ歌、手遊び	25人	佐々木博美氏(大 ちゃん文庫)

### (5) その他

#### ①校外学習・職場体験

月 日	内容	人数	備考
7月25日、27日、28日	インターンシップ 宮城農業高等学校2年生	2人	
8月1日、2日	中堅教員研修 増田西小学校教諭	1人	
8月24日	インターンシップ 尚綱学院大学2年生 宮城県農業高等学校2年生	2人	
8月24日、25日、26日	インターンシップ 聖和学園短期大学	2人	
10月4日、13日	校外学習 ゆりが丘小学校2年生	59人	
10月17日	校外学習 増田西小学校2年生	111人	
10月24日	校外学習 那智が丘小学校2年生	27人	
11月1日	校外学習 相互台小学校2年生	66人	
11月14日	校外学習 高舘小学校2年生	14人	
11月24日	校外学習 不二が丘小学校2年生	48人	
12月1日	施設見学 第一中学校特別支援学級	12人	
12月5日、6日、8日	校外学習 増田小学校2年生	164人	
12月12日、15日	校外学習 愛島小学校2年生	150人	
1月19日	校外学習 下増田小学校2年生	107人	
1月23日	校外学習 館腰小学校2年生	67人	
2月20日、27日	校外学習 関上小中学校2年生	74人	

#### ②視察

5月17日	大熊町教育委員会	10人	
7月25日	陸前高田市立図書館	3人	
8月9日	角田市教育委員会	3人	
8月22日	横手市教育委員会 図書館課	5人	
8月27日	登米市の図書館を考える会	7人	なとととの交流会
8月29日	花巻市東和図書館、ボランティア団体「結いの会」	22人	なとととの交流会
10月27日	北茨城市立図書館協議会	12人	



③出前講座

6月8日	館腰公民館 「月齢にあった絵本選びのコツ」0歳児向け 親子3組	館腰公民館「ホッと。スマイル育児」
6月23日	相互台公民館 「絵本のある子育て」2.3歳児向け 親子6組	相互台公民館「のびのび親子教室」
7月5日	増田公民館 「成長にあわせた絵本の選び方」1～3歳児向け 親子5組、0歳児1名	増田公民館「親子で遊ぼう」
10月22日	ボーイスカウト名取第一団カブ隊「図書館の上手な使い方」23人	
11月2日	愛島公民館 「絵本のある子育て」2.3歳児向け 親子9組	愛島公民館「親子遊び教室」
11月2日	増田公民館「本を楽しむきっかけづくりの紹介～地域を支える知の拠点～」	市教研国語部会
11月29日	増田公民館 「月齢にあわせた絵本の選び方」0歳児向け 親子7組	増田公民館「新米ママを楽しもう」

④増田地区高齢者サロン（あがらいん）：配本 月1回（第1火曜日） 12回  
 “ ”：出前読み聞かせ 指定日による開催（7/20、9/21、10/12、1/11、2/15） 5回

⑤公民館巡回業務（ゆりが丘・相互台・那智が丘公民館）：隔週木曜日 26回

⑥学校図書館支援センター業務

- ・市内中学校及び閉上小中学校図書館巡回業務 毎月1回 12回
- ・支援センターだよりの発行 5回
- ・週刊 新刊情報（選書ツール）の回覧 月3回 36回
- ・図書館担当職員研修会 3回（再掲）
- ・中学校司書研修会 9回（再掲）
- ・中学生イラストコンテスト（再掲）
- ・中学生しおりコンテスト（再掲）
- ・図書館を使った調べる学習コンクール（再掲）
- ・小中学生向けブックリスト作成
- ・校外学習、職場体験の受入（再掲） 12校

⑦保健センターへお話し会の案内、絵本のブックリスト送付（7か月児相談）

#### 4. 図書館の資料費

(単位：千円)

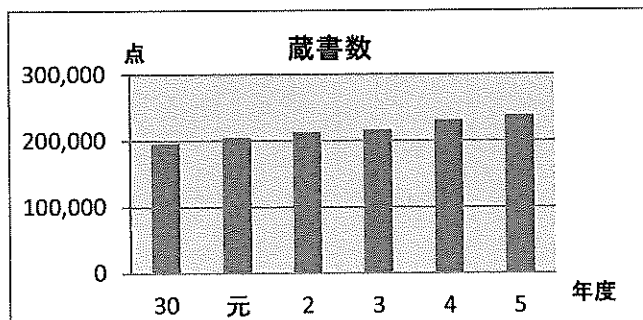
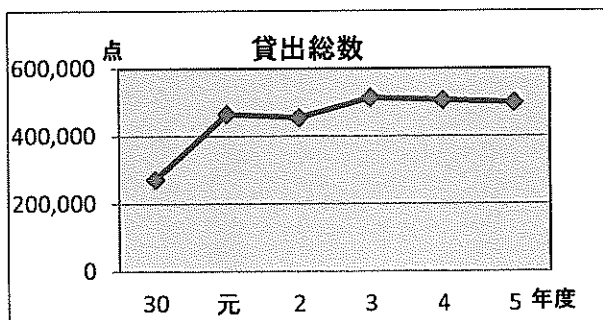
	令和3年度 決算額	令和4年度 決算額	令和5年度 決算額	令和6年度 当初予算額
資料購入費	20,812	21,080	21,372	21,708
図書費	16,731	16,843	16,984	17,236
雑誌新聞費	1,558	1,591	1,744	1,582
視聴覚資料費	2,523	2,646	2,644	2,890

#### 5. 図書館サービスの指標

- (1) 市内実利用率  $\frac{\text{市内実利用者数 (7,141)}}{\text{人口 (79,665人)}} \times 100 = 9.0\%$   
 実利用者 (利用者カードを持っていて4年度に利用があった実人数)
- (2) 市民1人当たりの貸出数  $\frac{\text{貸出数 (328,426点) ※}}{\text{人口 (79,665人)}} = 4.1\text{点}$   
 ※全貸出数のうち名取市民が借りた数
- (3) 実利用者1人当たりの貸出数  $\frac{\text{貸出数 (502,858点)}}{\text{実利用者数 (10,616)}} = 47.4\text{点}$
- (4) 市民1人当たりの蔵書数  $\frac{\text{総蔵書数 (255,249点)}}{\text{人口 (79,665人)}} = 3.2\text{点}$
- (5) 蔵書回転率  $\frac{\text{貸出数 (502,858点)}}{\text{総蔵書数 (254,424点)}} = 2.0\text{回転}$
- (6) 市民1人当たりの資料費  $\frac{\text{資料費決算額 (21,372千円)}}{\text{人口 (79,665人)}} = 268.3\text{円}$

#### 6. 名取市図書館における蔵書数・貸出総数・個人新規登録者数の推移 ※公民館除く

年度	蔵書数	貸出総数	個人新規登録者数
30	196,144点	272,345点	5,479人
元	205,742点	465,282点	4,561人
2	214,011点	454,839点	2,397人
3	217,359点	513,437点	2,504人
4	231,545点	506,435点	2,478人



## IV 令和6年度 図書館事業計画

### (1) 行事

行事名	期日	内容	対象	備考
ミニミニおはなしタイム	毎週木曜	読み聞かせ等	未就園児	
ピヨピヨおはなしタイム	毎月第3水曜	赤ちゃん向けおはなし会	0歳児とその家族	包括連携協定等を活用し共催
土曜日のおはなし会	年間24回	読み聞かせ等	幼児・児童	
ナイトライブラリー	毎月最終金曜日の閉館後	各分野の専門家等による講話やコンサート等	一般	などと 主催
図書館の本で楽しもう!	5月・8月・11月・2月の4回	図書館の本を使つての講座	一般	などと 主催
図書館シネマ倶楽部	毎月第3日曜日	一般向け映画会	一般	
子ども映画会	毎月第1日曜日	子ども向け映画会	幼児・児童	
おはなしボランティア養成講座	10月12日(土)・26日(土)、11月9日(土)	選書、読み聞かせ、紙芝居の演じ方	一般	10/12・27人、10/26・20人、11/9・18人
データベース講習会	随時	河北新報・読売新聞・官報・国立国会図書館の操作講習会	一般	
とよかんこどもまつり	4月27日(土)	工作、おはなし会等	幼児・児童	などと 主催、参加者275人
出張図書館	5月4日(土)、5日(日)	出張貸出・おはなし会	幼児・児童	文化会館 共催 親子169人
チャリティー上映会	5月19日(火)	令和6年能登半島地震「一献の系譜」(ドキュメンタリー映画)	一般	49人、同時開催:由利本荘市、大石田町、都城市
大好きな人ありがとう絵画展	5月～6月	市内保育所園児の絵画展示	5歳児	増田・名取が丘・ゆりが丘の各保育所 54作品
中学生イラストコンテスト	5月～6月	中学生からイラストを募り入賞作品はブックリストの表紙に掲載	中学生	15作品
ワークショップ・よもぎでお灸づくり～草もちだけじゃない、よもぎの健康	6月16日(日)	出版社(農文協)の方をお迎えした実演講座	一般	などと 主催 参加者41人
Let's理科読	7月28日(日)	科学の実験とや本の紹介	小学生	子ども読書活動推進事業、参加者159人
図書館を使った調べる学習コンクールチャレンジ講座	7月6日(土)～30日(火)10回	本を使って調べるコツやまとめ方の講座	小学生	参加者36人・1日2組定員で、10日間開催
文学講座	9月6日(金)	文学講座「源氏物語の世界」(市民向け講座と同時開催)(内市民21人)	一般、図書館担当職員等	講師 松本真奈美氏、参加者44人
親子で図書館体験	8月2日(水)～10日(土)	図書館の仕事を体験し、図書館を理解する	小学生の親子	8回、参加者63人
図書室マナーポスターコンテスト	秋頃	中学生からオリジナルしおりを募り印刷して利用者に無償配布	中学生	5作品
図書館を使った調べる学習コンクール	8月～12月	8月～9月 作品募集表彰式12月上旬	小学生～一般	51人
歴史講座	9月16日(月・祝)	「名取の山の辺の道-東海道と藤原実方」	一般	などと 主催 参加者53人
出張がん相談会	9月13日(金)、10月3日(木)	宮城県立がんセンタースタッフによる相談会	一般	2人
図書館まつり	12月8日(日)	ブックリサイクル、工作会、おはなし会等	一般	などと 主催、参加者685人
図書館講演会	10月14日(月)	鈴木まもるさん講演会	一般	などと 主催 参加者73人
子ども読書活動推進講演会	3月30日(日)	高島那生さん講演会 & ワークショップ～絵本であそぼう～	親子または一般	子ども読書活動推進事業

### (2) 展示

場所	内容	
フロア展示	2F 3箇所	旬の話題や季節にちなんだ内容等
	3F 4箇所	〃
企画展示	情報発信コーナー	様々な機関と連携して役立つ情報等
	エントランス	〃
	ティーンズコーナー	市内の高校図書館等と連携して、高校生のお勧め本を展示する

(3) 図書館協議会 2回/年 開催

(4) 研修会

①図書館担当職員研修会(学校図書館関係者、市図書館司書)年3回 ②中学校司書研修会 年11回

(5) その他

- ①公民館巡回業務(隔週 相互台公民館・ゆりが丘公民館・那智が丘公民館) ②中学校図書館巡回業務(毎月第2火曜日)  
 ③保健センターでの活動(7か月児相談):利用案内の配布 ④増田地区高齢者サロン(あがらいん)での活動月1回  
 ⑤視察・校外学習・職場体験・インターンシップ等の受け入れ ⑥雑誌スポンサー拡大業務  
 ⑦図書館利用PR

## V 【参考資料】

### 1. 広報なとり掲載記事（令和5年度）

4 月

#### 図書館

##### ●開館日

火～金曜日 9:00～19:00 土・日曜日・祝日 9:00～18:00

※カフェ・新聞雑誌コーナーは7:30～

##### ●休館日 3日(月)、10日(月)、17日(月)、24日(月)、26日(水)

**申** 問 ☎382-5437 **HP** <http://lib.city.natori.miyagi.jp>



#### としょかんこどもまつり

 [イオン！くわしくはホームページ！](#)

**日** 4月22日(土)10:00～14:00 **場** 図書館、増田公民館

##### **目** ●おはなし会

- 工作
- おはなしクイズラリー
- 布の絵本とおもちゃであそぼう
- 絵本のお楽しみ袋
- 安藤名人と「こま」を回そう！

(要申込:4月1日(土)～ 対象:子ども～大人まで)

※詳しくはチラシ・ポスター、図書館ホームページをご覧ください。



#### ナイトライブラリー「笑って健康！」

 [イオン！くわしくはホームページ！](#)

**日** 4月28日(金)19:30～20:30 **場** カフェコーナー

**演** 坂本 宏一氏(日本笑い学会東北支部)

**料** などと会員 無料 非会員 300円

**対** 一般 **定** 40人

**申** 4月1日(土)9:00～ 図書館に電話または直接



#### 今月のピヨピヨおはなしタイム★



**日** 4月19日(水)10:00～10:20 **対** 0歳児とその家族

#### ミニミニおはなしタイム★

**日** 4月6日、13日、20日、27日(いずれも木曜日)

10:30～10:50 **対** 1歳～3歳くらいまで

#### 土曜日のおはなし会★

**日** 4月8日(土)14:00～14:30 ねむの木

**対** 概ね3歳以上

★場所はいずれも「おはなしのへや」。申し込み不要

#### 子ども映画会

**日** 4月2日(日)14:00～ **場** 増田公民館講義室

**映** 映画「ねこねこ日本史

龍馬のはちやめちやタイムトラベルぜよ!!

**定** 40人 **時** 73分(途中退席可)

※事前申込受付中 図書館に電話または直接



#### シネマ倶楽部(一般向け)

**日** 4月16日(日)14:00～ **場** 増田公民館講義室

**映** 「少年寅次郎スペシャル 完全版」

2021年/NHK

**定** 40人 **時** 本編98分

**申** 4月1日(土)9:00～ 図書館に電話または直接

**BOOK 図書館**

●開館日

火～金曜日 9:00～19:00 土・日曜日・祝日 9:00～18:00  
 ※カフェ・新聞雑誌コーナーは7:30～

●休館日 1日(月)、8日(月)、15日(月)、22日(月)、24日(水)、29日(月)

申 問 ☎382-5437 HP <http://lib.city.natori.miyagi.jp>



**ナイトライブラリー**

「ピアノサロンコンサート」

日 5月26日(金)19:30～20:30 場 カフェコーナー

演 菅野 麻樹さん(ピアニスト)

料 などと会員 無料 非会員 300円

対 一般 定 40人

申 5月2日(火)9:00～ 図書館に電話または直接



図書館の本で楽しもう!～布で作る春の花～

日 5月9日(火)13:30～15:30 場 増田公民館 研修室

料 300円(材料費) 対 裁縫セット 対 一般 定 10人

申 5月2日(火)9:00～ 図書館に電話または直接

「名取市図書館友の会・なとと」定期総会

日 5月28日(日)10:00～11:00 場 増田公民館 講義室

総会は誰でも参加できます。ボランティアの紹介コーナーもあります。

今月のピヨピヨおはなしタイム★

日 5月17日(水)10:00～10:20

対 0歳児とその家族



ミニミニおはなしタイム★

日 5月4日、11日、18日、25日(いずれも木曜日)

10:30～10:50 対 1歳～3歳くらいまで

土曜日のおはなし会★

日 5月13日(土)14:00～14:30 スマイル

5月27日(土)14:00～14:30 キラキラの会

対 概ね3歳以上

★場所はいずれも「おはなしのへや」。申し込み不要

子ども映画会

日 5月7日(日)14:00～ 場 増田公民館講義室

映 「おしりたんてい プアッおりのなかのけいかく」

定 40人 時 40分(途中退席可)

※事前申込受付中 図書館に電話または直接



シネマ倶楽部(一般向け)

日 5月21日(日)14:00～ 場 増田公民館講義室

映 「コーダ あいのうた」 2021年/アメリカ

定 40人 時 本編112分

申 5月2日(火)9:00～ 図書館に電話または直接

**BOOK 図書館**

●開館日

火～金曜日 9:00～19:00 土・日曜日・祝日 9:00～18:00  
 ※カフェ・新聞雑誌コーナーは7:30～

●休館日 5日(月)、12日(月)、19日(月)、26日(月)、28日(水)

☎382-5437 [HP](http://lib.city.natori.miyagi.jp)http://lib.city.natori.miyagi.jp



**ナイトライブラリー**

「エネルギーをみんなに、そしてクリーンに」

(株)オイルプラントナトリの星野常務をゲストにお迎えし、環境への取り組みなどについてお話を伺います。

📅 6月30日(金)19:30～20:30 📍 カフェコーナー

👥 なんと会員 無料 非会員 300円 対 一般 定 40人

📞 6月1日(木)9:00～ 図書館に電話または直接

**ピヨピヨおはなしタイム&育児相談**

おはなしタイム終了後に、保健師、栄養士、子育てコーディネーターによる育児相談を開催します。発達、離乳食、子育て支援、保育所入所など、子育てについてお気軽にご相談ください。

📅 6月21日(水)

おはなしタイム10:00～10:20 育児相談10:30～  
 途中参加、退出可能です。

👥 0歳児とその家族



**ミニミニおはなしタイム★**

📅 6月1日、8日、15日、22日、29日(いずれも木曜日)  
 10:30～10:50 対 1歳～3歳くらいまで

**土曜日のおはなし会★**

📅 6月10日(土)14:00～14:30 ねむの木  
 6月24日(土)14:00～14:30 スマイル

👥 概ね3歳以上

★場所はいずれも「おはなしのへや」。申し込み不要

**子ども映画会**

📅 6月4日(日)14:00～ 📍 増田公民館講義室

映 「ふしぎ駄菓子屋 銭天堂

(型抜き人魚グミ、猛獣ビスケット他)

定 40人 時 40分(途中退席可)

※事前申込受付中 図書館に電話または直接



**シネマ倶楽部(一般向け)**

📅 6月18日(日)14:00～ 📍 増田公民館講義室

映 「梅切らぬバカ」 2021年/日本

高齢の母親と自閉症の息子が社会の中で生きていく様を温かく誠実に描くヒューマンドラマ。

定 50人 時 77分

📞 6月1日(木)9:00～ 図書館に電話または直接

**BOOK 図書館**

※33ページもあわせてご覧ください。

- 開館日 火～金曜日 9:00～19:00 土・日曜日・祝日 9:00～18:00  
※カフェ・新聞雑誌コーナーは7:30～
- 休館日 3日(月)、10日(月)、18日(火)、24日(月)、26日(水)、31日(月)
- ☎382-5437 [HP http://lib.city.natori.miyagi.jp](http://lib.city.natori.miyagi.jp)



**ナイトライブラリー**

**「アンニョンハセヨ！イ・テホン先生と学ぶ韓国文化」**

韓国文化についてのお話を、楽しくわかりやすくお伝えします。

- 📅 7月28日(金)19:20～20:10 場 カフェコーナー
- 料 なんと会員 無料 非会員 300円 (お土産付き)
- 講 韓国語講師 李泰憲(イ・テホン)さん 関 一般 定 40人
- 📍 7月1日(土)9:00～ 図書館に電話または直接

**ピヨピヨおはなしタイム&「おなか花\*まる教室」★**

おはなし会終了後に、朝うんち習慣の大切さ「うん知育」など腸活についての講座を開催します。

- 📍 宮城中央ヤクルト販売(株) ヤクルト飲料プレゼント付き
- 📅 7月19日(水) ●おはなしタイム 10:00～10:20  
●腸活講座 10:30～11:00

途中参加、退出可能です。

👤 0歳児とその家族



**ミニミニおはなしタイム★**

- 📅 7月6日、13日、20日、27日(いずれも木曜日) 10:30～10:50 関 1歳～3歳くらいまで

**土曜日のおはなし会★**

- 📅 7月 8日(土)14:00～14:30 キラキラの会  
7月22日(土)14:00～14:30 ねむの木

👤 概ね3歳以上

★場所はいずれも「おはなしのへや」。申し込み不要

**子ども映画会**

- 📅 7月2日(日)14:00～ 場 増田公民館講義室
- 映 「映画すみっこぐらし 青い月夜とまほうのコ」  
5年に1度おとずれる、青い大満月の夜。魔法使いたちが夢を叶えてくれる。

定 40人 時 64分(途中退席可)

※事前申込受付中 図書館に電話または直接

**シネマ倶楽部(一般向け)**



- 📅 7月16日(日)14:00～ 場 増田公民館講義室
- 映 「ああ栄冠は君に輝く」

70年間歌い継がれた名曲の誕生秘話。加賀大介と妻道子、家族の物語。

定 50人 時 81分

📍 7月1日(土)9:00～ 図書館に電話または直接

**BOOK 図書館イベント案内 +**

※38ページもあわせてご覧ください。

**名取市子ども読書活動推進事業**

**「Let's理科読 空気のちから」**

科学絵本の読み聞かせや、新聞紙ドームを作る科学実験・工作を行います。

- 📅 7月30日(日)  
午前の部 10:00～11:30  
午後の部 13:30～15:00  
各回とも15分前に開場

- 📍 場所 増田公民館ホール
- 👤 講師 NPO法人ガリレオ工房
- 👤 対象 小学生 ※1～3年生は保護者同伴
- 👤 定員 各回70人 参加費 無料
- 📍 申込 7月1日(土)9:00～図書館に電話または直接

**図書館を使った調べる学習コンクール**

**「チャレンジ講座」**

「応募してみたいけれど何から始めればいいのか?」という人のために、司書がテーマの選び方や調べ方をお手伝いします。

- 📅 日時 7月の土、日、祝日 10:00～11:00  
(7月1・2・8・9・15・16・17・22・23・29・30日)

- 👤 持物 筆記用具
- 👤 対象 調べる学習コンクールに興味がある小学生から一般
- 👤 定員 1日2組(司書とマンツーマン方式)
- 📍 申込 7月1日(土)9:00～図書館に電話または直接  
※当日は図書館総合カウンターへお越しください。

**暑い夏は図書館で涼もう!**

**「熱中症予防セミナー」&「健康測定会」**

熱中症の予防方法や、暑い夏を図書館で過ごす楽しみ方をお伝えします。

健康測定会も同時開催!健康チェックにいかがですか。

- 📅 日時 8月2日(水)17:30～18:30
- 📍 場所 カフェコーナー
- 👤 協力 大塚製薬、日本生命(ドリンク、お土産付き)
- 👤 対象 一般 参加費 無料 定員 30人
- 📍 申込 7月1日(土)9:00～図書館に電話または直接

📍 図書館 ☎382-5437

**BOOK 図書館**

●開館日

火～金曜日 9:00～19:00 土・日曜日・祝日 9:00～18:00

※カフェ・新聞雑誌コーナーは7:30～

●休館日 7日(月)、14日(月)、21日(月)、23日(水)、28日(月)

☎382-5437 [HP http://lib.city.natori.miyagi.jp](http://lib.city.natori.miyagi.jp)



**ナイトライブラリー「J.S.バッハからの贈りもの2」**

📅 8月25日(金)19:30～20:30 📍 カフェコーナー

🎫 なとと会員 無料 非会員 300円

🗨️ 吉田 良 さん (合唱指揮者) 🎟 一般 定 40人

📞 8月1日(火)9:00～ 図書館に電話または直接

**図書館の本で楽しもう!**

～和紙の紋きり遊びで作るマイ団扇(うちわ)～

📅 8月8日(火)13:30～15:30 📍 増田公民館 研修室

🎫 300円(材料費) 🎟 はさみ、カッター、おてふき

🎟 一般 定 10人

📞 8月1日(火)9:00～ 図書館に電話または直接

※27ページもあわせてご覧ください。



**今月のビヨビヨおはなしタイム★**

📅 8月16日(水)10:00～10:20(途中参加、退出可)

🎟 0歳児とその家族

**ミニミニおはなしタイム★**

📅 8月3日、10日、17日、24日、31日(いずれも木曜日)

10:30～10:50 🎟 1歳～3歳くらいまで

**土曜日のおはなし会★**

📅 8月12日(土)14:00～14:30 みんなで楽しくしよう会

8月26日(土)14:00～14:30 スマイル

🎟 概ね3歳以上

**子ども映画会★**

📅 8月6日(日)14:00～

🎬 「おしりたんてい ププッおオペラざのかいとう」

定 40人 時 40分(途中退席可)

★場所はいずれも「おはなしのへや」。申し込み不要



**シネマ倶楽部(一般向け)**

📅 8月20日(日)14:00～ 📍 増田公民館講義室

🎬 「スパイの妻」名匠・黒沢清監督が贈る、夫婦の  
数奇な運命を辿る物語

定 40人 時 本編115分

📞 8月1日(火)9:00～ 図書館に電話または直接

**BOOK 図書館イベント案内 +**

ぶらす

※34ページもあわせてご覧ください。

**親子で図書館体験「1日こども司書になろう!」**

バックヤードツアーやカウンターのお仕事、図書館の本棚に並べる本を選んだりします。

📅 8月18日(金)・19日(土)

午前の部 9:30～11:30

午後の部 14:00～16:00

📍 図書館2F 児童コーナー

🎯 小学生 親子

👥 各日とも、午前の部、午後の部それぞれ5組  
(親子で参加できる人)

📞 8月1日(火)9:00～図書館に電話または直接

※利用者カードをお持ちの方はご持参ください。

**「私の推し本!」コンクール～10代に向けて**

ティーンズ(10代の皆さん)に向けておすすめしたい本を専用の応募用紙に自身の言葉で紹介してください。イラストもOKです。詳しくはHPをご覧ください。

📅 募集期間 8月22日(火)まで

※応募用紙、応募箱は、図書館3Fティーンズコーナーにあります。

📞 図書館 ☎382-5437



## BOOK 図書館

### ●開館日

火～金曜日 9:00～19:00 土・日曜日・祝日 9:00～18:00  
 ※カフェ・新聞雑誌コーナーは7:30～

### ●休館日 4日(月)、11日(月)、19日(火)、25日(月)、27日(水)

TEL ☎382-5437 HP <http://lib.city.natori.miyagi.jp>



### なとと歴史講座「半宇姫への手紙」にみる伊達家の日常

伊達政宗の次女で、角田の石川家に嫁いだ半宇姫。父政宗やさまざまな人から半宇姫に宛てられた手紙により伊達家の日常を解説してもらいます。

日 9月18日(月・祝)13:30～15:00 場 増田公民館 講義室

料 なとと会員 無料 非会員 300円

講 角田市郷土資料館 副館長 碓子 幸枝 氏 対 一般

定 40人 申 9月1日(金)9:00～ 図書館に電話または直接

### ナイトライブラリー「えっぐおじさんと十五夜にうさぎを作ろう！」

卵の殻を利用したエッグクラフトで、かわいい「うさぎ」を作ってみませんか？

日 9月29日(金)19:20～20:30(通常より10分早く始まります)

場 カフェコーナー

料 なとと会員 300円(材料代) 非会員 500円(材料代・参加費)

講 菊地 克三さん(エッグクラフト作家) 対 一般 定 40人

申 9月1日(金)9:00～ 図書館に電話または直接

### 今月のピヨピヨおはなしタイム★



日 9月20日(水)10:00～10:20(途中参加、退出可)

対 0歳児とその家族

### ミニミニおはなしタイム★

日 9月7日、14日、21日、28日(いずれも木曜日)

10:30～10:50 対 1歳～3歳くらいまで

### 土曜日のおはなし会★

日 9月9日(土)14:00～14:30 おはなしキラキラの会

9月23日(土)14:00～14:30 ねむの木

対 概ね3歳以上

### 子ども映画会★

日 9月3日(日)14:00～

映 「ふしぎ駄菓子屋銭天堂 猿ばくもなか 他」

定 40人 時 40分(途中退席可) 申 不要

★場所はいずれも「おはなしのへや」。申し込み不要

### シネマ倶楽部(一般向け)



日 9月17日(日)14:00～ 場 増田公民館講義室

映 「アルジャーノンに花束を」ダニエル・キイスの名作を、スイスのジュネーヴに舞台を移して映像化


定 40人 時 95分

申 9月1日(金)9:00～ 図書館に電話または直接

**BOOK 図書館**

●開館日  
火～金曜日 9:00～19:00 土・日曜日・祝日 9:00～18:00  
※カフェ・新聞雑誌コーナーは7:30～

●休館日 2日(月)、10日(火)、16日(月)、23日(月)、25日(水)、30日(月)

申問 ☎382-5437 

HP <http://lib.city.natori.miyagi.jp>

**ナイトライブラリー「からだスッキリ!自宅のできる簡単ストレッチ」**

日頃の運動不足を感じている方、忙しい毎日でお疲れの方、自宅でできる簡単ストレッチで体をすっきりさせてみませんか?

日 10月27日(金) 19:30～20:30 場 カフェコーナー  
講 三上将貴さん(名取駅前接骨院院長)  
料 なんとと会員 無料 非会員 300円 関 一般 関 40人  
申 10月1日(日)9:00～ 図書館に電話または直接

**ピヨピヨおはなしタイム&美容相談会**

お子さんと一緒にいながら、肌診断や美容相談を受けられます。この機会にリフレッシュしませんか?

日 10月18日(水) 途中参加、退出可能です。  
おはなしタイム 10:00～10:20 美容相談会 10:30～11:00  
関 0歳児とその家族 協 宮城中央ヤクルト販売(株)

※45ページもあわせてご覧ください。

**ニミニおはなしタイム★**

日 10月5日、12日、19日、26日  
(いずれも木曜日)10:30～10:50  
関 1歳～3歳くらいまで



**土曜日のおはなし会★**

日 10月14日(土)14:00～14:30 スマイル  
10月28日(土)14:00～14:30 おはなしキラキラの会  
関 概ね3歳以上

**子ども映画会★**



日 10月1日(日)14:00～  
映 「うっかりペネロペ ペネロペのおたんじょうび ほか」  
定 40人 時 30分(途中退席可) 関 不要  
★場所はいずれも「おはなしのへや」。申し込み不要

**シネマ倶楽部(一般向け)**

日 10月15日(日)14:00～ 場 増田公民館講義室  
映 「トキワ荘の青春」  
関 1950年代、東京の片隅のアパートに集まった漫画家たちの青春グラフィティ。  
定 40人 時 110分  
申 10月1日(日)9:00～ 図書館に電話または直接

**BOOK 図書館イベント案内 +**

※50ページもあわせてご覧ください。

**「2023 ポップコンテスト」開催中!**

すでにご応募いただいているポップを、10月1日(日)～31日(火)までの期間で展示します。また、10月1日(日)～15日(日)には、来館者の投票で賞を決めます。みなさんの力作をぜひご覧ください。

**仕事や家庭に役立つ「整理収納」講座**

日時 10月8日(日)10:00～11:00  
場所 増田公民館 講義室  
講師 小宮真理さん(整理収納士)  
協力 明治安田生命 対象 一般  
参加費 無料 定員 40名  
申込 10月1日(日)9:00～ 図書館に電話または直接

**無料の健康測定会も開催します!**

日時 10月8日(日)11:30～12:30  
場所 図書館前エントランス  
※申し込み不要

**石狩市民図書館との**

**友好図書館協定10周年記念展示**

東日本大震災をきっかけに、双方の図書館はさまざまな交流を重ねてきました。このたび、10年の節目を迎えるにあたり、石狩のPR展示を行います。

展示期間 10月17日(火)～11月5日(日)

**読み終わった本を寄贈してください!**

12月の図書館まつりで、「ブックリサイクル」を行います。ご家庭で読み終わった本をぜひ図書館にお持ちください。

11月30日(木)まで受け付け中です。

受付場所 図書館のカウンター

ただし、次の本は受け取れません。

- 百科事典 ● 全集 ● 週刊誌 ● 漫画
- 有害図書 ● 汚れや損傷が激しいもの

問 図書館 ☎382-5437

**図書館**

※30ページもあわせてご覧ください。

●開館日

火～金曜日 9:00～19:00 土・日曜日・祝日 9:00～18:00

※カフェ・新聞雑誌コーナーは7:30～

●休館日 6日(月)、13日(月)、20日(月)、22日(水)、27日(月)

TEL ☎382-5437

HP <http://lib.city.natori.miyagi.jp>



**図書館の本で楽しもう！～秋の草花を使った押し花カード作り～**

日 11月21日(火)13:30～15:30 場 増田公民館 研修室

料 200円(材料費) 備 はさみ、カッター

対 一般 定 10人

申 11月1日(水)9:00～ 図書館に電話または直接

**ナイトライブラリー 50回記念**

「名取のこれからの100年を語ろう」

過去にご出演いただいた三浦隆弘さんと井上幸太郎さんに、名取の未来について思う存分語っていただきます。

日 11月24日(金)19:30～20:30 場 カフェコーナー

講 三浦隆弘さん(三浦農園)、井上幸太郎さん(那智神社宮司)

コーディネーター 柿沼基子さん

料 などと会員 無料 非会員 300円

対 一般 定 40人

申 11月1日(水)9:00～ 図書館に電話または直接



**今月のピヨピヨおはなしタイム★**

日 11月15日(水)10:00～10:20(途中参加、退出可)

対 0歳児とその家族

**ミニミニおはなしタイム★**

日 11月2日、9日、16日、23日、30日(いずれも木曜日)

10:30～10:50 対 1歳～3歳くらいまで

**土曜日のおはなし会★**

日 11月11日(土)14:00～14:30 ねむの木

11月25日(土)14:00～14:30 スマイル

対 概ね3歳以上

**子ども映画会★** 日 11月5日(日)14:00～

映 「おしりたんてい プラッ ラッキーキャットはだれのてに！」

対 40人 時 30分(途中退席可)

★場所はいずれも「おはなしのへや」。申し込み不要

**名取市図書館開館5周年スペシャルシネマ倶楽部(一般向け)**

日 11月12日(日)14:00～ 場 増田公民館 ホール

映 「モリのいる場所」

名優・山崎努と樹木希林。円熟の夫婦を沖田修一監督が描く、人生が愛おしくなる珠玉の物語。

対 100人 時 99分

申 11月1日(水)9:00～ 図書館に電話または直接



**図書館イベント案内**

※36ページもあわせてご覧ください。

**名取市図書館開館5周年記念 図書館まつり**

日時 12月2日(土)・3日(日) 場所 図書館・増田公民館

**12月2日(土)**

●ブックリサイクル

10:00～14:00 増田公民館ホール

●5年間の歩みスライドショー

●司書のブックトーク

●おはなし会

●工作コーナー など

**両日開催**

●本の処方箋(おすすめ本の貸出)

●などとの部屋(展示、バザーなど)

●みのり園・友愛作業所による物販

**12月3日(日)**

●「熊谷達也氏 講演会」

14:00～15:30 増田公民館ホール

宮城県在住で直木賞作家 熊谷達也さんの講演会を開催します。

定員 200名 講演会終了後にサイン会あり

申込 11月1日(水)9:00～

図書館に電話または直接

●調べる学習コンクール表彰式

●バックヤードツアー など

詳細は、チラシ・ポスター、図書館ホームページなどをご覧ください。

問 図書館 ☎382-5437

**BOOK 図書館**

※12ページもあわせてご覧ください。

●開館日

火～金曜日 9:00～19:00 土・日曜日・祝日 9:00～18:00

※カフェ・新聞雑誌コーナーは7:30～

●休館日 4日(月)、11日(月)、18日(月)、25日(月)、27日(水)

年末年始休館 29日(金)～1月3日(水)

申・問 ☎382-5437 HP <http://lib.city.natori.miyagi.jp>



**名取市図書館開館5周年記念「図書館まつり」**

日 12月2日(土)・3日(日) 場 図書館 増田公民館

日 ●2日(土)…「ブックリサイクル」10:00～14:00 公民館ホール他、おはなし会、司書のブックトーク、工作コーナー等

●3日(日)…「熊谷達也氏講演会」14:00～15:30 公民館ホール他、調べる学習コンクール表彰式、バックヤードツアー等

●両日開催…などとの部屋(展示・バザー)、みのり園・友愛作業所の物販等

**ナイトライブラリー「クリスマスコンサート」**

エスポワール・フォレの皆さんによる演奏で、素敵な夜をお過ごしください。

日 12月22日(金)19:30～20:30 場 カフェコーナー

演 エスポワール・フォレ 曲 「星に願いを」「クリスマスソングメドレー」他

料 なんと会員 無料 非会員 300円 対 一般

定 40人 日 12月1日(金)9:00～ 図書館に電話または直接

**ピヨピヨおはなしタイム&育児相談会スペシャル★**

おはなし会終了後に、保健師、栄養士、子育てコーディネーターによる育児相談会を開催します。

日 12月20日(水)10:00～10:20 ※途中参加、退出可  
(育児相談会は10:30頃～)

対 0歳児とその家族



**ニヨニヨおはなしタイム★**

日 12月7日、14日、21日、28日(いずれも木曜日)  
10:30～10:50 対 1歳～3歳くらいまで

**土曜日のおはなし会★**

日 12月 9日(土)14:00～14:30 おはなしキラキラの会  
12月23日(土)14:00～14:30 みんなでたのしくしよう会

対 概ね3歳以上

**子ども映画会★** 日 12月10日(日)14:00～

映 「ふしぎ駄菓子屋銭天堂 お稲荷せんべい ほか」

定 40人 時 40分(途中退席可)

★場所はいずれも「おはなしのへや」。申し込み不要



**シネマ倶楽部(一般向け)**

日 12月17日(日)14:00～ 場 増田公民館 講義室

映 「幕末相棒伝」 定 40人 時 100分

日 12月1日(金)9:00～ 図書館に電話または直接

**旅と自転車、そしてコーヒー…**

**～初コラボ企画！ 図書館×カフェ・モーツァルト ユリイカ～**

図書館にあるカフェ・モーツァルト ユリイカ店主善積俊介さんと仲間の皆さんが、旅と自転車、そしてカフェをキーワードに、その魅力と本の紹介に加えて、コーヒーの美味しい入れ方もお伝えする講座です。

日時 12月24日(日)14:00～16:00 場所 増田公民館 講義室

参加費 1,000円(クリスマスイブにちなみ、素敵なお土産付きです) 対象 一般 定員 25人

申込 12月1日(金)9:00～ 図書館に電話または直接

問 図書館 ☎382-5437

**BOOK 図書館**

●開館日

火～金曜日 9:00～19:00 土・日曜日・祝日 9:00～18:00  
 ※カフェ・新聞雑誌コーナーは7:30～

●休館日

年末年始休館 12月29日(金)～1月3日(水)  
 9日(火)、15日(月)、22日(月)、24日(水)、29日(月)

TEL ☎382-5437 HP <http://lib.city.natori.miyagi.jp>



**初笑い!としょかん寄席** 新春は大笑いして福を招きましょう!

日 1月21日(日)10:30～11:30 場 増田公民館 講義室  
 演 剋家清生さん(東北学院大学落語研究会OB会)  
 料 などと会員 無料 非会員 300円 観 一般  
 定 40人 日 1月4日(木)9:00～ 図書館に電話または直接

**ナイトライブラリー「古墳時代の名取 ～雷神山古墳の謎～」**

雷神山古墳の謎に迫りながら、古墳時代の名取を考えます。  
 日 1月26日(金)19:30～ 演 太田 昭夫さん(市史編さん室調査員)  
 場 カフェコーナー 料 などと会員 無料 非会員 300円  
 観 一般 定 40人 日 1月4日(木)9:00～ 図書館に電話または直接

**ミニミニおはなしタイム★**

日 1月4日、11日、18日、25日(いずれも木曜日)  
 10:30～10:50 観 1歳～3歳くらいまで

**土曜日のおはなし会★**

日 1月13日(土)14:00～14:30 ねむの木  
 1月27日(土)14:00～14:30 スマイル  
 観 概ね3歳以上

**子ども映画会★** 日 1月7日(日)14:00～



場 「トムとジェリー 上には上がある ほか」  
 定 40人 観 30分(途中退席可)

★場所はいずれも「おはなしのへや」。申し込み不要

**シネマ倶楽部(一般向け)** 日 1月21日(日)14:00～

場 増田公民館 講義室 定 40人 観 88分  
 演 「綾小路きみまろ 超特撰!爆笑ライブベストセ  
 レクション!」

観 愛と尊敬を毒舌に込めた特撰ライブ集です。

日 1月4日(木)9:00～ 図書館に電話または直接

**ピヨピヨおはなしタイム&「みやぎ女性のキャリア・リスタート支援センター」出張相談会★**

お仕事に復帰する上で両立に不安がある、保育園に預けて働くことに不安があるなど、モヤモヤを抱えている人、  
 お気軽にご相談ください。 日 1月17日(水) 観 0歳児とその家族 ※途中参加、退席可

●おはなしタイム…10:00～10:20 ●座談会…10:30～11:00 ●個別就職相談会(希望者のみ)…11:00～11:30



**BOOK 図書館**

●開館日

火～金曜日 9:00～19:00 土・日曜日・祝日 9:00～18:00  
 ※カフェ・新聞雑誌コーナーは7:30～

●休館日 5日(月)、13日(火)、19日(月)、26日(月)、28日(水)

申 問 ☎382-5437 HP <http://lib.city.natori.miyagi.jp>



**図書館の本で楽しもう!**

～色画用紙で作る北欧風オーナメント～

日 2月20日(火)13:30～15:30 場 増田公民館 研修室

料 200円 時 はさみ、30cmの定規 図 一般

定 10人 申 2月1日(木)9:00～ 図書館に電話または直接

**ナイトライブラリー「大人のためのおはなし会」**

静かな冬の夜、暖かな部屋で素敵な物語の世界をお楽しみください。

日 2月29日(木)19:30～20:30 場 カフェコーナー

登 鶴飼 信好さん(読み語り塾「やまがっこう」主宰)

料 なんとと会員 無料 非会員 300円

図 一般 定 40人

申 2月1日(木)9:00～ 図書館に電話または直接

**今月のピヨピヨおはなしタイム★**



日 2月21日(水)10:00～10:20(途中参加、退出可)

図 0歳児とその家族

**ミニミニおはなしタイム★**

日 2月1日、8日、15日、22日、29日(いずれも木曜日)

10:30～10:50 図 1歳～3歳くらいまで

**土曜日のおはなし会★**

日 2月10日(土)14:00～14:30 おはなしキラキラの会

2月24日(土)14:00～14:30 ねむの木

図 概ね3歳以上

**子ども映画会★** 日 2月4日(日)14:00～

映 「おしりたんてい ププツキエたおべんとうのなぞ!」

定 40人 時 40分(途中退席可)

★場所はいずれも「おはなしのへや」。申し込み不要

**シネマ倶楽部(一般向け)**



日 2月18日(日)14:00～ 場 増田公民館 講義室

映 「禁じられた遊び」

因 子役たちの名演が涙を誘う、1952年アカデミー  
 名誉賞に輝いた不朽の名作。

定 40人 時 88分

申 2月1日(木)9:00～ 図書館に電話または直接



**BOOK 図書館**

●開館日  
火～金曜日 9:00～19:00 土・日曜日・祝日 9:00～18:00  
※カフェ・新聞雑誌コーナーは7:30～

●休館日 4日(月)、11日(月)、18日(月)、25日(月)、27日(水)

☎382-5437 <http://lib.city.natori.miyagi.jp>



**令和5年度子ども読書活動推進事業**

**講演会「絵本を描く、いのちを描く」**

絵本作家・画家のいせひでこさんをお迎えし、絵本の制作過程や自身の絵本に対する想い等についてお話しいただきます。講演会終了後には、絵本の販売会・サイン会も予定しています。

📅 3月20日(水・祝) 14:00～15:30 📍 増田公民館 ホール

👤 小学生～大人 定 100人

📞 受付中 図書館に電話または直接

**ナイトライブラリー朗読劇「高齢者の記憶から生まれた物語」**

思い出は心の宝物。胸がキュッとなるお話です。

📅 3月29日(金) 19:30～20:30 📍 カフェコーナー

👤 名取リーディングクラブの皆さん

🎫 なとと会員 無料 非会員 300円

👤 一般 定 40人

📞 3月1日(金)9:00～ 図書館に電話または直接

**今月のピヨピヨおはなしタイム★**

📅 3月13日(水) 10:00～10:20 (途中参加、退出可)

👤 0歳児とその家族

**ミニミニおはなしタイム★**

📅 3月7日、14日、21日、28日(いずれも木曜日)

10:30～10:50 👤 1歳～3歳くらいまで

**土曜日のおはなし会★**

📅 3月 9日(土) 14:00～14:30 スマイル

3月23日(土) 14:00～14:30 みんなで楽しくしよう会

👤 概ね3歳以上

**子ども映画会★** 📅 3月3日(日) 14:00～

映 「ふしぎ駄菓子屋銭天堂 バランスラスクほか」

定 40人 時 35分(途中退席可)

★ 場所はいずれも「おはなしのへや」。申し込み不要

**シネマ倶楽部(一般向け)**



📅 3月17日(日) 14:00～ 📍 増田公民館 講義室

映 「ハルをさがして」

👤 震災後の福島を舞台に、4人の中学生たちのひと夏の冒険を映すドラマ。

定 40人 時 93分

📞 3月1日(金)9:00～ 図書館に電話または直接

## 2. 条例等

### ○名取市図書館条例

昭和51年4月1日

名取市条例第3号

改正 昭和54年3月23日条例第3号

昭和55年7月5日条例第12号

昭和57年12月20日条例第30号

平成12年3月10日条例第12号

平成24年3月9日条例第10号

平成30年6月26日条例第23号

#### (趣旨)

第1条 この条例は、図書館法(昭和25年法律第118号)第10条及び第16条の規定に基づき、名取市図書館の設置及び管理並びに図書館協議会の設置、その委員の任命の基準、定数及び任期その他必要な事項を定めるものとする。

(平24条例10・一部改正)

#### (設置)

第2条 本市に図書館を設置する。

#### (名称及び位置)

第3条 図書館の名称及び位置は、次のとおりとする。

名称 名取市図書館

位置 名取市増田四丁目7番30号

(平30条例23・一部改正)

#### (管理)

第4条 名取市図書館(以下「図書館」という。)は、名取市教育委員会(以下「教育委員会」という。)が管理する。

#### (職員)

第5条 図書館に館長及び職員を置く。

2 館長は、非常勤とすることができる。

#### (職務)



第6条 館長は、館務を掌理し、所属職員を指揮監督する。

2 職員は、館長の命を受け、図書館の事務を処理する。

(図書館協議会)

第7条 図書館に名取市図書館協議会(以下「協議会」という。)を置く。

(協議会の組織)

第8条 協議会は、委員5人以内で組織する。

2 委員は、次に掲げる者のうちから教育委員会が任命する。

- (1) 学校教育及び社会教育の関係者
- (2) 家庭教育の向上に資する活動を行う者
- (3) 学識経験者

(平24条例10・一部改正)

(協議会の委員の任期)

第9条 協議会の委員の任期は、2年とする。ただし、補欠の委員の任期は、前任者の残任期間とする。

2 協議会の委員は、再任されることができる。

(協議会の会長及び副会長)

第10条 協議会に会長及び副会長を置き、委員の互選によって定める。

2 会長は、会務を総理し、協議会を代表する。

3 副会長は、会長を補佐し、会長に事故があるときは、その職務を代理する。

(協議会の会議)

第11条 協議会の会議は、会長が招集し、その議長となる。

2 協議会の会議は、委員の半数以上の出席がなければ開くことができない。

3 協議会の議事は、出席した委員の過半数で決し、可否同数のときは、議長の決するところによる。

(委任)

第12条 この条例の施行について必要な事項は、教育委員会が別に定める。

附 則

この条例は、昭和51年4月1日から施行する。

附 則(昭和54年3月23日条例第3号)

この条例は、公布の日から施行する。

附 則(昭和55年7月5日条例第12号)

この条例は、公布の日から施行する。

附 則(昭和57年12月20日条例第30号抄)

(施行期日)

1 この条例は、昭和58年1月1日から施行する。

附 則(平成12年3月10日条例第12号)

(施行期日)

第1条 この条例は、平成12年4月1日から施行する。

(経過措置)

第2条 この条例の施行の際現に許可等の処分その他の行為又は許可等の申請その他の行為は、この条例の施行の日以後における改正後のそれぞれの条例の相当規定によりされた処分等の行為又は申請等の行為とみなす。

2 この条例の施行前において納入することとなっている使用料又は手数料については、なお従前の例による。

3 この条例の施行前にした行為に対する罰則の適用については、なお従前の例による。

4 この条例の施行の際現に置かれたこの条例の規定に係る附属機関は、この条例の施行の日以後における改正後のそれぞれの条例の相当規定により置かれた附属機関と同一性をもって存続するものとする。

5 この附則に規定するもののほか、この条例の施行に伴い必要な経過措置は、規則で定める。

附 則(平成24年3月9日条例第10号)

(施行期日)

1 この条例は、平成24年4月1日から施行する。

(経過措置)

2 この条例の施行の際現に存する名取市図書館協議会の委員は、この条例の規定による改正後の名取市図書館条例の規定による名取市図書館協議会の委員とみなす。

附 則(平成30年6月26日条例第23号)

この条例は、平成30年12月19日から施行する。

○名取市図書館管理規則

昭和57年12月28日

名取市教育委員会規則第9号

改正 平成5年4月1日教委規則第5号

平成7年3月31日教委規則第4号

平成10年11月11日教委規則第2号

平成12年3月31日教委規則第2号

平成17年6月29日教委規則第2号

平成19年3月28日教委規則第3号

平成22年3月31日教委規則第2号

平成26年2月17日教委規則第2号

平成30年3月30日教委規則第1号

平成30年8月24日教委規則第4号

(趣旨)

第1条 この規則は、名取市図書館条例(昭和51年名取市条例第3号)第12条の規定に基づき、名取市図書館(以下「図書館」という。)の管理運営に関し必要な事項を定めるものとする。

(平22教委規則2・一部改正)

(事業)

第2条 図書館は、次に掲げる事業を行う。

- (1) 図書、記録、視聴覚資料その他の資料(以下「図書館資料」という。)の収集、整理及び保存に関すること。
- (2) 図書館資料の閲覧及び貸出しに関すること。
- (3) 調査相談及び読書案内に関すること。
- (4) 視聴覚機材の整備、保管及び貸出に関すること。
- (5) 市立小学校、中学校及び義務教育学校の学校図書館(学校図書館法(昭和28年法律第185号)第2条に規定する学校図書館をいう。)の支援に関すること。
- (6) 学校教育及び社会教育における視聴覚教育の振興に関すること。
- (7) 市民の映像文化等の創造又は普及の活動の支援に関すること。
- (8) 配本所に関すること。
- (9) その他教育委員会が必要と認める事業

(平22教委規則2・追加、平26教委規則2・平30教委規則1・一部改正)

(開館時間)

第3条 図書館の開館時間は、午前9時(図書館資料(図書館長(以下「館長」という。))が特に指定する新聞及び雑誌に限る。)の閲覧に関する部分及び飲食物の摂取を目的とする部分にあつては、午前7時30分)から午後7時(土曜日、日曜日及び国民の祝日に関する法律(昭和23年法律第178号)に規定する休日(以下「休日」という。))にあつては、午後6時)までとする。ただし、館長が特に必要と認めるときは、開館時間を変更することができる。

(平30教委規則4・全改)

(休館日)

第4条 図書館の休館日は、次のとおりとする。

- (1) 月曜日。ただし、月曜日が休日に当たるときは、その日後においてその日に最も近い休日でない日
- (2) 第4水曜日。ただし、当該水曜日が休日に当たるときは、その翌日
- (3) 12月29日から翌年の1月3日までの日

2 館長は、特に必要と認めるときは、教育長の承認を得て、前項に規定する休館日を変更し、又は臨時に休館日を設けることができる。

(平19教委規則3・一部改正、平22教委規則2・旧第3条繰下、平30教委規則4・一部改正)

(入館等の規制)

第5条 館長は、図書館を利用する者が、次の各号のいずれかに該当すると認めるときは、入館若しくは図書館資料等の利用を制限し、又は退館を命ずることができる。

- (1) 公の秩序又は善良の風俗に反するおそれがあるとき。
- (2) 施設又は設備を損傷するおそれがあるとき。
- (3) その他図書館設置の目的に反するおそれがあるとき。

(平22教委規則2・追加)

(館内閲覧)

第6条 図書館資料は、館内で自由に閲覧できるものとする。ただし、午前7時30分から午前9時までの間においては、第3条に規定する図書館資料は、同条の閲覧に関する部分及び飲食物の摂取を目的とする部分で閲覧できるものとする。

2 前項本文の規定にかかわらず、館長が特に指定する図書館資料(以下「指定図書館資

料」という。)を閲覧しようとするときは、職員の指示に従わなければならない。

(平22教委規則2・追加、平30教委規則4・一部改正)

(個人館外貸出し)

第7条 市内に住所を有する者、市内に勤務し、又は通学する者、仙台都市圏広域行政推進協議会を構成する市町村に居住する者その他館長が特に認めるものは、図書館資料(指定図書館資料を除く。第9条において同じ。)の個人館外貸出しを受けることができる。

- 2 図書館資料の個人館外貸出しを受けようとする者は、館長に個人貸出申込書を提出し、貸出カードの交付を受けなければならない。
- 3 貸出カードは、他人に譲渡し、若しくは貸与し、又は不正に使用してはならない。
- 4 貸出カードを紛失したとき、又は貸出カード若しくは個人貸出申込書に記載した内容に変更が生じたときは、速やかに、館長に届け出なければならない。

(平22教委規則2・追加、平30教委規則4・一部改正)

(個人館外貸出しの貸出期間等)

第8条 個人館外貸出しは1人10点以内とし、貸出期間は貸出しをした日から15日以内とする。

- 2 館長は、個人館外貸出しを受けた者(以下「個人館外利用者」という。)が、前項の貸出期間を経過しても返却しないときは、返却の督促をしなければならない。

(平22教委規則2・追加)

(団体貸出し)

第9条 図書館資料の団体貸出しを受けることができるものは、次のとおりとする。

- (1) 読書会、青少年団体、婦人団体及びその他の社会教育関係団体で、構成員が5人以上の団体
  - (2) その他館長が特に認めたもの
- 2 団体貸出しを受けようとする場合は、第7条第2項の規定を準用する。
  - 3 団体貸出しをすることができる図書館資料は、1団体100点以内とし、貸出期間は貸出しをした日から30日以内とする。ただし、館長が特に必要と認めるときは、この限りでない。

(平22教委規則2・追加、平30教委規則4・一部改正)

(視聴覚機材の貸出し)

第10条 視聴覚機材の貸出しを受けることができるものは、市内の教育機関又は教育

委員会が認める団体とする。

- 2 視聴覚機材の貸出しを受ける手続きは、第9条第2項の規定を準用し、貸出期間は貸出しをした日から15日以内とする。
- 3 視聴覚機材の貸出しを受けたものは、返却時に利用報告書を提出しなければならない。

(平22教委規則2・追加)

(利用の制限)

第11条 館長は、個人館外利用者又は団体貸出しを受けたものが、次の各号のいずれかに該当すると認めるときは、図書館資料の貸出しを制限し、又は以後の貸出しを停止することができる。

- (1) 事実を偽って図書館資料の貸出しを受けたとき。
- (2) 図書館資料を改ざんし、若しくは他人に譲渡し、又は貸与したとき。
- (3) 図書館資料を紛失し、又は著しく損傷したとき。
- (4) 返却期日を過ぎ督促を受けても図書館資料を返却しないとき。

2 前項の規定は、視聴覚機材の貸出しを受けたものについて準用する。

(平22教委規則2・追加)

(図書館資料の寄贈及び寄託)

第12条 館長は、図書館資料の寄贈又は寄託を受けようとするときは、所定の手続を経て行わなければならない。この場合において、寄贈又は寄託に要する経費は、原則として当該寄贈又は寄託を行う者の負担とする。

(平22教委規則2・旧第6条繰下)

(配本所)

第13条 図書館資料を広く市民の利用に供するため、配本所を設けることができる。

(平22教委規則2・追加、平26教委規則2・一部改正)

(損害賠償)

第14条 館長は、図書館資料を亡失し、又は汚損若しくは損傷した者に、当該図書館資料と同一のものを納付させ、又は相当の代価をもって賠償させることができる。

2 前項の規定は、視聴覚機材の貸出しを受けたものについて準用する。

(平22教委規則2・旧第7条繰下・一部改正)

(委任)

第15条 この規則の施行について必要な事項は、別に定める。

(平 2 2 教委規則 2 ・旧第 8 条繰下)

附 則

(施行期日)

- 1 この規則は、昭和 5 8 年 1 月 1 日から施行する。

(旧規則の廃止)

- 2 名取市図書館管理規則(昭和 5 3 年名取市教育委員会規則第 7 号)は、廃止する。

附 則(平成 5 年 4 月 1 日教委規則第 5 号)

この規則は、平成 5 年 4 月 1 日から施行する。

附 則(平成 7 年 3 月 3 1 日教委規則第 4 号)

この規則は、平成 7 年 4 月 1 日から適用する。

附 則(平成 1 0 年 1 1 月 1 1 日教委規則第 2 号)

この規則は、公布の日から適用する。

附 則(平成 1 2 年 3 月 3 1 日教委規則第 2 号)

この規則は、平成 1 2 年 4 月 1 日から施行する。

附 則(平成 1 7 年 6 月 2 9 日教委規則第 2 号)

この規則は、平成 1 7 年 7 月 1 日から施行する。

附 則(平成 1 9 年 3 月 2 8 日教委規則第 3 号)

この規則は、平成 1 9 年 4 月 1 日から施行する。

附 則(平成 2 2 年 3 月 3 1 日教委規則第 2 号)

(施行期日)

- 1 この規則は、平成 2 2 年 4 月 1 日から施行する。

(名取市視聴覚センター管理規則の廃止)

- 2 名取市視聴覚センター管理規則(平成 5 年名取市教育委員会規則第 3 号)は、廃止する。

附 則(平成 2 6 年 2 月 1 7 日教委規則第 2 号)

この規則は、平成 2 6 年 4 月 1 日から施行する。

附 則(平成 3 0 年 3 月 3 0 日教委規則第 1 号)

この規則は、平成 3 0 年 4 月 1 日から施行する。

附 則(平成 3 0 年 8 月 2 4 日教委規則第 4 号)

この規則は、平成 3 0 年 1 2 月 1 9 日から施行する。

令和6年度  
図書館要覧

名取市図書館

令和6年12月発行

〒981-1224 宮城県名取市増田四丁目7番30号

電話 022-382-5437 FAX022-382-5706