

令和2年度 図書館要覧



名取市図書館

目 次

I	名取市の概況	1
II	図書館の概要	
	1. 図書館の沿革	2
	2. 組織及び職員構成	3
	3. 運営方針（令和元年度）	4
	4. 図書館協議会	5
	5. 施設の概要	6
	6. 利用案内	7
III	令和元年度 報告	
	1. 蔵書数及び視聴覚資料等保有状況（令和元年度）	8
	2. 利用状況（令和元年度）	10
	3. 事業実施状況（令和元年度）	12
	4. 図書館の資料費	15
	5. 図書館のサービス指標	15
	6. 蔵書冊数・貸出総数・個人新規登録者数の推移	15
IV	令和2年度 図書館事業計画	16
V	【参考資料】	
	1. 広報なとり掲載記事（令和元年度）	17
	2. 条例等	23

I 名取市の概況

本市は宮城県のほぼ中央部に位置し、政令指定都市仙台市に隣接しており、JR東北本線、国道4号線、東北自動車道及び仙台東部道路が南北に縦断、さらに東北の空の玄関「仙台空港」が所在するなど交通の要衝地でもあります。

東は太平洋を臨み、西部一帯には広大な山並みが連なり、東西15km、南北8kmの市域を有する緑豊かな地域環境を形成しています。

昭和30年4月、2町4ヶ村の合併により名取町が誕生、昭和33年10月に市制を施行しました。

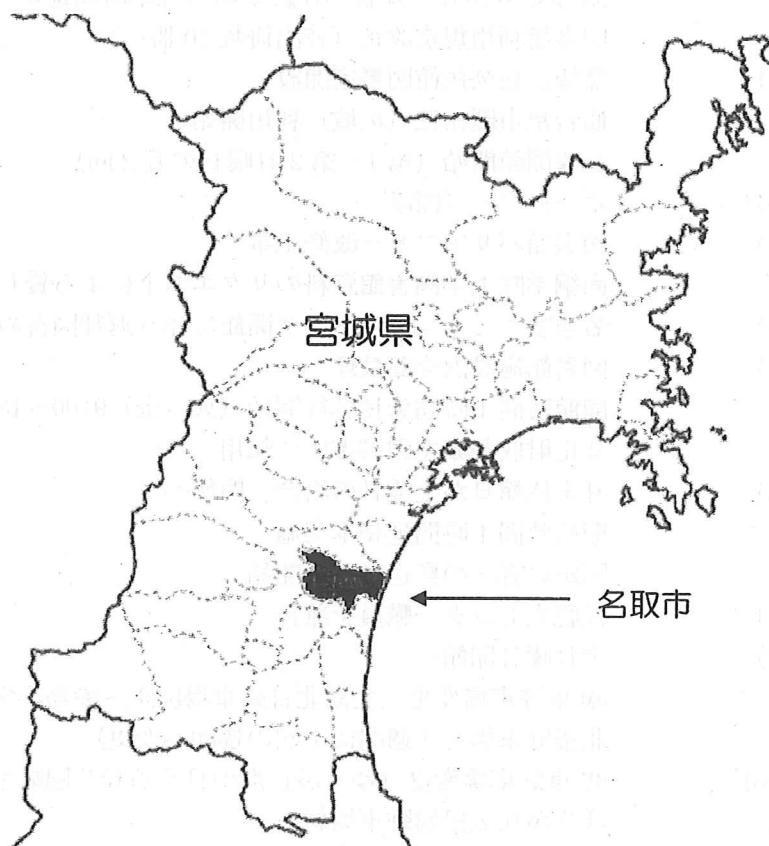
市制施行当時は、第一次産業を中心とした田園都市で人口は3万3千人でしたが、区画整理による宅地造成や工業用地の造成等の地域開発が進み、昭和58年9月には待望の5万人となり、高館・愛島地区の団地開発などにより平成6年4月には6万人を超えました。

市域面積は、98.17km²、令和元年3月末現在の人口は、79,262人、31,489世帯です。

本市は、自然環境はもとより、空と陸の交通輸送機関にも恵まれた立地条件から企業の進出がめざましく、さらに文教、農業、医療における全県的な公共施設や大規模な厚生施設、商業施設が立地して都市機能の集積が進んでおり、広域都市圏の副拠点都市に相応しい機能を有するまでに成長しています。

また、「仙台空港」の国際ターミナルビルの完成と国際線の拡充、「JR名取新駅舎」が平成15年にオープンし、仙台空港と直接つながる仙台空港アクセス鉄道が平成19年に開通するなど大きな飛躍が期待されています。

平成23年3月11日に発生した東日本大震災により、本市は市域の約3割が浸水、未曾有の被害を受け、人的にも経済的にも大打撃を被りましたが、現在ほぼ復旧を果たしており、令和2年3月には復興達成宣言をしました。



II 図書館の概要

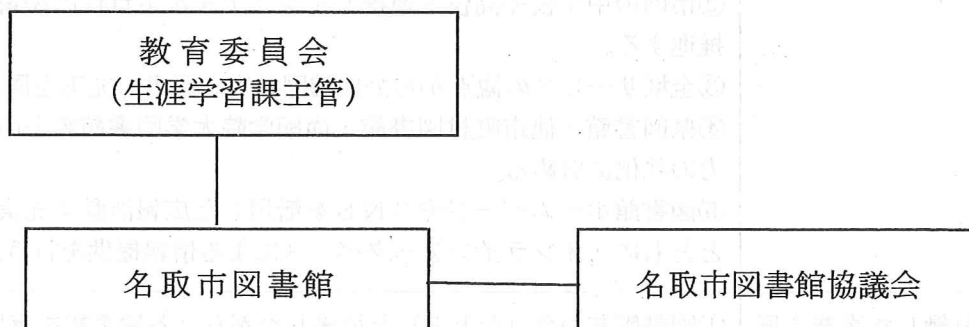
1. 沿革

昭和 35 年 6 月 (1960)	公民館図書室開設
同 51 年 1 月 (1976)	仮設図書館運営開始 (旧市庁舎転用)
4 月 1 日	名取市図書館正式開館 (同上、視聴覚教材センター併設)
同 53 年 6 月 (1978)	名取が丘配本所開設
3 月	手倉田配本所開設
同 58 年 4～6 月 (1983)	各地区公民館図書室開設 (増田除く 7 公民館)
同 59 年 12 月 (1984)	冬季の開館時短縮を廃止 (16:30 から 17:00 へ)
同 61 年 5 月 (1986)	土曜日の開館時短縮延長 (第 2・第 4 土曜日を 16:30 まで)
同 63 年 2 月 (1988)	自動車図書館 (以下「BM 車」) 運行開始 (8 駐車場)
10 月	BM 車駐車場増設 (閑上駐車場～計 9 駐車場)
平成 2 年 4 月 (1990)	返却ポスト設置
同 3 年 10 月 (1991)	BM 車駐車場増設 (ゆりが丘・相互台駐車場～計 11 駐車場、 愛島・高柳駐車場は 4 週間に 1 回の巡回へ)
同 5 年 4 月 (1993)	開館日・開館時間変更 (火～土曜日 9:00～17:00 へ)
同 7 年 6 月 (1995)	相互台公民館図書室開設
7 月	BM 車駐車場変更 (相互台駐車場廃止、那智が丘駐車場新設)
10 月 1 日	視聴覚センター移転 (図書館の単独施設に)
10 月～8 年 3 月	図書館改修工事
同 8 年 12 月 (1996)	電算システム導入
同 9 年 3 月 (1997)	ゆりが丘公民館図書室開設
5 月	BM 車ゆりが丘・那智が丘駐車場の駐車時間延長
8 月	図書館利用規定改正 (貸出冊数 10 冊へ)
同 10 年 7 月 (1998)	那智が丘公民館図書室開設
10 月	仙台都市圏相互 (広域) 利用開始
11 月	日曜開館開始 (第 1・第 2 日曜日の月 2 回)
同 13 年 12 月 (2001)	ホームページ開設
同 14 年 3 月 (2002)	図書館バリアフリー改修工事
10 月	尚絅学院大学図書館資料のリクエストによる貸し出し開始
同 15 年 9 月 (2003)	名取駅コミュニティプラザ開館に伴う返却図書受付開始
同 16 年 4 月 (2004)	図書館施設内全館禁煙へ
7 月	開館時間 1 時間延長試行開始 (火～金) 9:00～18:00
11 月	文化財収蔵庫を図書書庫に転用
同 17 年 4 月 (2005)	月末休館日が土曜日の場合、開館へ
7 月	開館時間 1 時間延長本実施
10 月	障がい者への郵送貸出し開始
同 18 年 4 月 (2006)	視聴覚センター職員を兼務
同 19 年 4 月 (2007)	全日曜日開館へ
	BM 車駐車場変更 (愛島北目駐車場廃止～愛島小学校新設、 北釜駐車場を 4 週間に 1 回の巡回へ変更)
同 20 年 10 月 (2008)	BM 車駐車場変更 (ゆりが丘海に見える丘公園駐車場廃止～ ゆりが丘公民館駐車場新設)

同 21 年 4 月 (2009)	BM 車駐車場変更 (増田・高柳・北釜駐車場廃止、 本郷・ゆりが丘を除くすべてを各地区公民館に変更)
同 21 年 10 月	新名取市図書館整備基本計画を策定
同 22 年 3 月 (2010)	尚綱学院大学図書館との相互協力に関する覚書を締結
同 22 年 4 月 (2010)	視聴覚センターを廃止し、業務を図書館に統合
同 23 年 3 月 (2011)	東日本大震災 (11 日発生) による建物損壊により休館
5 月	敷地内にて臨時開館開始 (10 日～)
10 月	支援等によりプレハブの図書室を設置
同 24 年 1 月 (2012)	支援等により「どんぐり子ども図書室」を設置
3 月	図書管理システム再構築
同 24 年 11 月	プレハブ閉架書庫を設置
同 25 年 1 月 (2013)	支援等により「どんぐり・アンみんなの図書室」を設置
同 25 年 3 月	図書館建物を解体し、駐車場として整備
	自動車図書館運行廃止
同 25 年 4 月	図書館内に学校図書館支援センターを設置
6 月	公民館巡回貸出し開始
10 月	石狩市民図書館との友好図書館協定を締結
11 月	インターネット予約サービス開始
同 26 年 11 月 (2014)	新名取市図書館施設整備検討委員会を設置
同 26 年 12 月	新名取市図書館整備基本計画 (改訂版) を策定
同 27 年 4 月 (2015)	子ども読書活動優秀実践図書館として文部科学大臣表彰
同 29 年 1 月 (2017)	複合ビル建設工事着手
同 29 年 9 月	新図書館内装工事着手
同 30 年 5 月 (2018)	「名取市図書館友の会・なとと」発足
同 30 年 9 月	新図書館への移転のため休館 (1 日～)
10 月	建設・内装工事完成
12 月	新図書館開館 (19 日)

2. 組織及び職員構成

(1) 組織図



(2) 職員構成

(令和2年4月1日現在)

職名	人数	有資格者
館長	1	1
主幹	1	
司書	4	4
労務主査	1	
会計年度任用職員(図書館)	9	5
会計年度任用職員(学校)	5	5
合計	21	15

3. 運営方針(令和2年度)

基本方針

「地域を支える知の拠点施設」として、資料や情報の提供によって様々な課題解決を支援するとともに、文化的で豊かな暮らしを営むための読書活動を推進し、地域や市民に親しまれる図書館を目指す。

重点目標

- ・ 資料情報の提供と課題解決支援の充実を図る
- ・ 学習機会の提供と読書活動を推進する
- ・ 市民と協働した事業を展開する

具体的施策

重点目標	具体的施策
資料情報の提供と課題解決支援の充実を図る	①各種図書館資料を計画的に収集し、蔵書の充実を図る。 ②図書館サービス向上のため職員研修の充実を図る。
学習機会の提供と読書活動を推進する	①乳幼児から小学生まですべての子どもが本と出会う機会を提供する。 ②市内の中学校や高校と連携しヤングアダルト世代の読書支援を推進する。 ③全域サービスの観点から公民館図書室の蔵書の充実を図る。 ④県図書館・他市町村図書館・尚絅学院大学図書館等との相互協力の強化に努める。 ⑤図書館ホームページやSNSを活用した広報活動を充実させるとともに、オンラインデータベースによる情報提供を行う。
市民と協働した事業を展開する	①図書館友の会(なと)と協働しながら、各種事業を実施する。 ②ボランティアを育てるための研修会を行う。

4. 図書館協議会

名取市図書館条例第7条に基づき、図書館協議会を置く。

(委員5人以内で組織、任期は2年とする。)

○図書館の運営に関し館長の諮問に応ずるとともに、図書館の行う図書館奉仕につき、館長に対して意見を述べる機関。(図書館法第14条)

○図書館協議会委員 (令和2年6月1日現在)

庄子 信広 (学校教育関係者・不二が丘小学校長)

武田 芳子 (社会教育関係者・社会教育委員)

松本 真奈美 (学識経験者・尚絅学院大学教授)

岡崎 久美子 (学識経験者・仙台高等専門学校教授)

篠原 由江 (家庭教育の向上に資する活動を行う者・朗読・読みきかせサークル
ねむの木)

○令和元年度開催状況

開催日	主な議題等	備考
6月27日	平成30年度事業報告について 令和元年度事業計画について	出席者 委員 5人 事務局 4人
1月26日	令和元年度上半期の利用状況及び事業報告について 令和2年度図書館運営方針について	出席者 委員 5人 事務局 4人

5. 施設の概要

(1) 建物概要

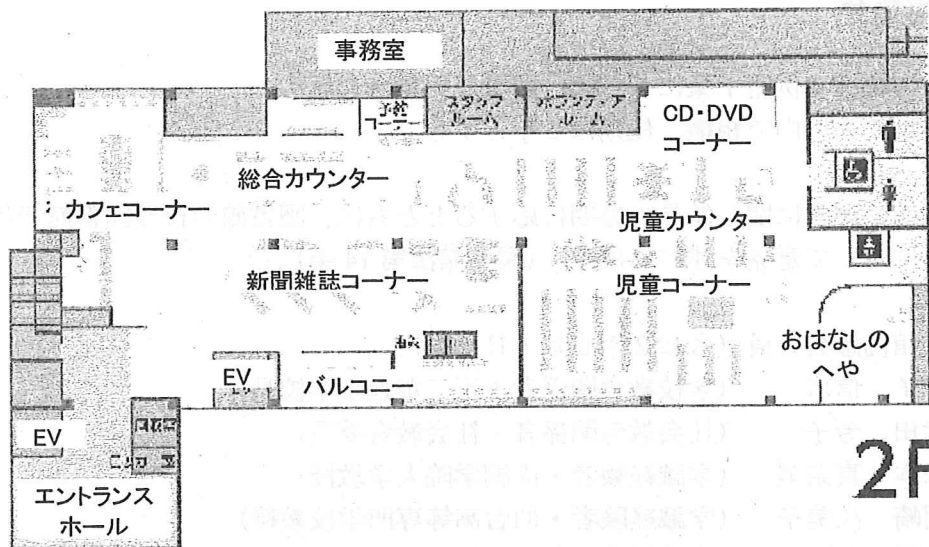
敷地面積 3,889.96 m²
建築面積 2,615.42 m² (建ぺい率 67.23%)
図書館面積 2,994.59 m²
構造 鉄骨造 地上5階建

(2) 施設概要

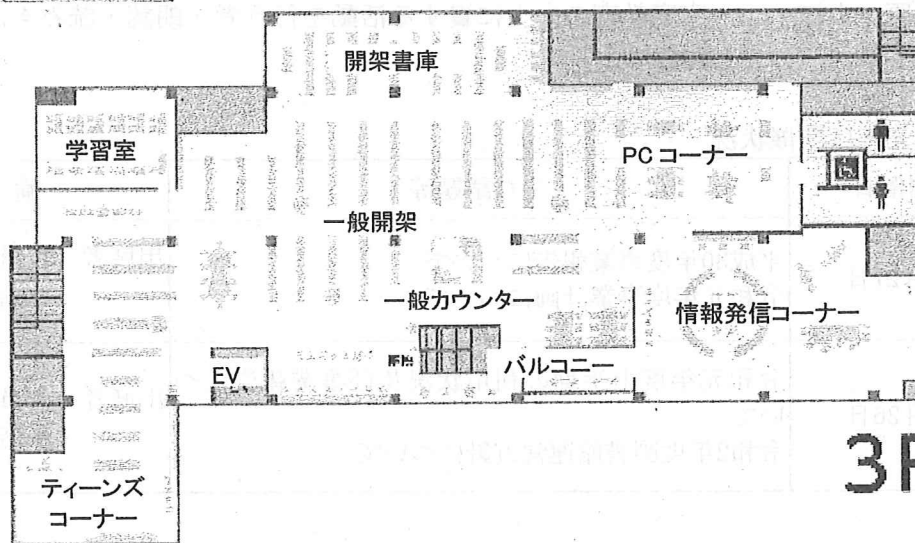
収蔵能力 30万冊 (開架18万冊 閉架12万冊)
座席数 約250席

(3) 駐車場・駐輪場

駐車場 (共用) 45台
駐輪場 自転車 97台 バイク 10台



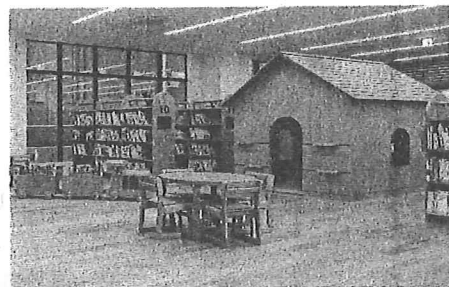
2F



3F



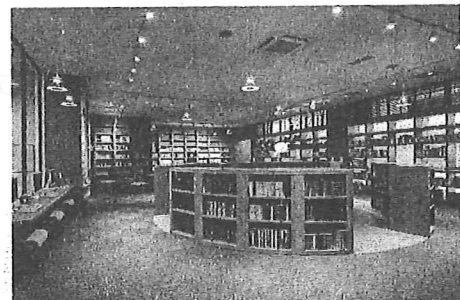
2F 新聞・雑誌コーナー



2F 児童コーナー



3F 一般開架



3F 情報発信コーナー

6. 利用案内

- (1) 開館時間 火曜日～金曜日 午前9時～午後7時まで
土・日曜日／祝日 午前9時～午後6時まで
※午前7時30分～午前9時までは、カフェコーナー及び新聞・雑誌コーナーのみ開館。
- (2) 休館日 毎週月曜日・毎月第4水曜日（祝日の場合は翌日）
年末年始（12月29日～1月3日）
- (3) 利用登録 名取市及び仙台都市圏14市町村(※)に居住、または名取市に通勤・通学している人であればどなたでも登録できます。
※仙台都市圏14市町村・・・仙台市、塩竈市、名取市、多賀城市、岩沼市、富谷市、亘理町、山元町、松島町、七ヶ浜町、利府町、大和町、大郷町、大衡村
- (4) 貸出点数 1人10点まで（うち、CD・DVDは3点まで）
- (5) 貸出期間 15日間（延長は、予約が入っていない場合のみ1回だけ15日間）
- (6) 予約／リクエスト 図書資料・視聴覚資料合わせて10点まで
- (7) 複写 名取市図書館の資料であれば著作権法の範囲内でコピーできます。
- (8) レファレンスサービス 図書館の資料を使って、調べものや資料探しのお手伝いをします。
電話、FAX、Eメール、文書（手紙等）でも受け付けます。
- (9) 郵送貸出 心身の障害等により来館が困難な方を対象に、郵送による貸出をします。
- (10) DVDの視聴 館内のDVDはAVコーナーの3台のブースで視聴できます。
- (11) データベース PCコーナーにある2台の端末で、図書館が契約しているデータベースを無料で利用できます。
※データベース名
・国立国会図書館デジタル化資料送信サービス
・官報情報検索サービス
・河北新報データベース
・ヨミダス歴史館
・ヨミドクター
- (12) その他 館内で利用できるiPadの貸し出しをしています。
公衆無線LAN(Wi-Fi)が無料で利用できます。

Ⅲ 令和元年度報告

1. 蔵書数及び視聴覚機材等保有状況

(1) 場所別蔵書数（視聴覚資料含む）

所蔵場所	名取市図書館	公民館図書室	合計
蔵書数(点)	205,742	14,702	220,444

(2) 蔵書構成

①名取市図書館

図書資料

(単位：冊)

分類	項目	令和元年度受入冊数			令和元年度除籍冊数	令和元年度末蔵書冊数	比率
		購入	寄贈	その他			
0	総記	131	20	0	0	3,178	1.6%
1	哲学・宗教	195	2	0	0	3,770	1.9%
2	歴史・地理	419	6	0	1	11,003	5.5%
3	社会科学	750	115	0	2	16,245	8.1%
4	自然科学	618	8	0	1	8,536	4.2%
5	技術・実用	695	36	0	0	9,239	4.6%
6	産業	235	5	0	0	3,841	1.9%
7	芸術・スポーツ	424	6	0	1	9,748	4.8%
8	言語	65	1	0	0	1,189	0.6%
9	文学	440	1	0	0	13,481	6.7%
	小説	717	5	0	5	31,001	15.4%
	文庫本	313	2	0	0	11,360	5.6%
	児童書	1,009	25	0	2	19,795	9.8%
	児童読物	531	3	0	3	20,391	10.1%
	絵本	932	14	0	6	20,775	10.3%
	紙芝居	28	24	0	0	767	0.4%
	マンガ	185	0	0	0	536	0.3%
	郷土資料	59	211	0	0	5,600	2.8%
	行政資料	0	63	0	0	1,675	0.8%
	震災資料	74	210	0	1	3,014	1.5%
	参考図書	86	27	0	1	3,930	1.9%
	大活字本	32	0	0	0	1,613	0.8%
	地図	0	1	0	0	134	0.1%
	洋書	21	332	0	0	421	0.2%
	複製絵画	40	0	0	0	40	0.1%
	合計	7,999	1,117	0	23	201,282	100%

視聴覚資料

(単位：点)

	受入数			除籍数	資料数	比率
	購入	寄贈	その他			
CD	83	6	0	4	1,260	
DVD	100	1	0	2	3,196	
カセットテープ	0	0	0	0	4	
合計	183	7	0	6	4,460	

②公民館図書室

	文学	児童書	その他	合計
蔵書数(冊)	4,684	5,658	4,360	14,702
比率	31.9%	38.5%	29.6%	100.0%

公民館別蔵書構成

(単位:冊)

分類	公民館	関上	下増田	館腰	愛島	高館	名取が丘	増田西
文学		592	131	94	376	223	518	250
児童書		524	416	413	1077	172	962	375
その他		495	201	285	316	255	418	236
計		1611	748	792	1769	650	1898	861

分類	公民館	相互台	ゆりが丘	那智が丘	合計
文学		785	1,727	130	4,684
児童書		1,117	701	483	5,658
その他		910	901	379	4,360
計		2,812	3,329	992	14,702

(3) 雑誌 133タイトル

(4) 新聞

15紙

- | | | |
|---------|---------|---------|
| ①河北新報 | ②河北新報夕刊 | ③読売新聞 |
| ④朝日新聞 | ⑤毎日新聞 | ⑥産経新聞 |
| ⑦日本経済新聞 | ⑧日本証券新聞 | ⑨日刊工業新聞 |
| ⑩日刊スポーツ | ⑪日本農業新聞 | ⑫日経MJ |
| ⑬日経産業新聞 | ⑭福島民報 | ⑮福島民友 |

(5) 視聴覚機材

貸出用

機材名称	数量	機材名称	数量	機材名称	数量
液晶プロジェクター	3	モバイルスクリーン	3	DVDプレーヤー	1
ビデオカメラ	1	暗幕(10枚組)	1	アンプスピーカー	1
ワイヤレスマイク	2	ピンマイク	1	電源コードリール	1
PC用モニターケーブル (5m・10m)	2	AV3色コード(5m・10m)	1	HDMIケーブル	1

2. 利用状況（令和元年度）

（1）個人利用者数

①実利用者数（利用者カードを持っていて、当該年度に貸出の利用があった実人数）

（単位：人）

0～6歳	7～12歳	13～15歳	16～18歳	19～29歳	30歳代	40歳代	50歳代	60歳代	70歳以上	合計
609	1,608	397	419	1,079	2,048	2,183	1,104	1,178	1,065	11,690

市内	市外	合計
8,449	3,241	11,690

（単位：人）

②延利用者数（当該年度に貸出の利用があった延べ人数）

延利用者数
120,521

（単位：人）

市内	市外	合計
88,375	32,146	120,521

（単位：人）

③新規登録者数（当該年度に利用者カードを作成した実人数）

新規登録者数
4,561

（単位：人）

市内	市外	合計
2,513	2,048	4,561

（単位：人）

（2）貸出

①場所別貸出数

（単位：人）

年度	名取市図書館			公民館 図書室	貸出総数
	個人	団体	計		
平成30年度	270,504	1,841	272,345	2,269	274,614
令和元年度	460,181	5,101	465,282	2,915	468,197

②分類別貸出数

（単位：点）

（単位：点）

分類	個人	団体	合計
総記	2,662	53	2,715
哲学・宗教	8,032	20	8,052
歴史・地理	12,364	96	12,460
社会科学	18,780	82	18,862
自然科学	14,963	118	15,081
技術・実用	38,533	158	38,691
産業	8,314	69	8,383
芸術・スポーツ	14,999	186	15,185
言語	2,581	12	2,593
文学	63,462	229	63,691
文庫本	15,367	13	15,380
マンガ	8,400	21	8,421
郷土資料	1,535	43	1,578
東日本大震災	364	5	369
行政資料	36	14	50
参考図書	6	0	6
大活字本	2,261	24	2,285
洋書	326	4	330
雑誌	26,322	23	26,345
合計	239,307	1,170	240,477

分類	個人	団体	合計
児童書	47,172	894	48,066
児童・文学	44,617	628	45,245
絵本	101,869	2,064	103,933
紙芝居	3,129	324	3,453
合計	196,787	3,910	200,697

（単位：点）

分類	個人	団体	合計
CD	4,334	4	4,338
DVD	19,753	17	19,770
合計	24,087	21	24,108

市内	市外	合計
272,893	187,288	460,181

（単位：点）

（単位：冊）

	公民館図書室
文学	733
児童書	156
その他	2,026
合計	2,915

③年代別貸出数（個人貸出）

（単位：点）

0～6歳	7～12歳	13～15歳	16～18歳	19～29歳	30歳代	40歳代	50歳代	60歳代	70歳以上	合計
32,040	70,986	9,090	6,865	18,511	81,683	91,896	43,098	53,828	52,184	460,181

(3) 視聴覚機材貸出（団体）

（単位：件）

プロジェクター	スクリーン	ビデオデッキ	DVDプレーヤー	ビデオカメラ	暗幕	アンプスピーカー	マイク	その他	合計
28	14	0	4	1	2	0	0	9	58

(4) リクエスト

（単位：件）

所蔵	購入	借用					キャンセル	合計
		県図書館	県内	県外	尚綱	国会		
18,531	1,168	703	914	48	2	0	163	21,529

(5) レファレンス（調査相談業務）

（単位：件）

口頭	文書	電話	合計
1,056	17	1	1,074

(6) 複写サービス 685件／年 4,295枚／年

(7) 開館日数 278日／年

(8) 入館者数

（単位：人）

入館者数／年	1日平均
282,496	1,016

(9) 開館日数と入館者の推移

年度	開館日数	年間入館者数	1日平均入館者数
平成27	291	63,145	217
28	290	66,933	231
29	290	66,900	231
30	207	125,631	607
令和元	278	282,496	1,016

3. 事業実施状況（令和元年度）

（1）行事

【定例】

行事名	期日	内容	参加者数	備考
ミニミニおはなしタイム	毎週木曜	0～3歳児向けのおはなし会	延1,299人	
ピヨピヨおはなしタイム	第3水曜	0歳児とその保護者を対象としたおはなし会	延302人	
土曜日のおはなし会	毎月2回	幼児向けおはなし会	延342人	
図書館シネマ倶楽部	第1日曜	一般向け映画の上映	延221人	
子ども映画会	第3日曜	子ども向け映画の上映	延286人	

【子ども向け】

としょかんこどもまつり	4月28日	工作、おはなし会、布絵本コーナー、絵本のお楽しみ袋 クイズ、ボードゲーム	450人	なとと共催
中学生イラストコンテスト	5/23～6/7	名取市内に在住する中学生からイラストを募集し展示する	23作品	
ありがとう！カナダフェア	6/27～7/23	・カナダを紹介する展示（6/27～） ・カナダ人講師による英語での読み聞かせ等（7/6）	50人 (7/6)	復興ありがとうホストタウン推進室
おはなしおばさんのおはなし会	6月29日	幼児教育者の藤田浩子さんによるおはなし会	60人	みやぎ子どもの文化を支援する会
天気と写真のおはなし会	9月14日	お天気キャスターや気象予報士の方々によるおはなし会。雲や竜巻を作る実験等	30人	気象キャスターネットワーク
第4回図書館を使った調べる学習コンクール	9月～12月	審査会10月30日 授賞式12月7日	73作品	名取市教育委員会主催
出張絵本サロン	11月9日	・おはなし会 ・クイズラリー ・絵本のプレゼント	80人	3.11絵本プロジェクトいわて
Let's理科読	12月21日	ガリレオ工房による科学の実験と本の紹介	80人	子ども読書活動推進事業
絵本作家いわいとしお氏読み聞かせ&ワークショップ	2月15日	作家本人による読み聞かせと親子で作る「100かいだてのいえ」	200人	子ども読書活動推進事業

【一般向け】

ナイトライブラリー	5月31日	ブラジル音楽とコーヒーのゆうべ ※国際交流協会ともたちin名取共催	50人	なとと共催 ※毎月最終金曜日の閉館後、カフェコーナーにおいて開催
	6月28日	レコードで聴く懐かしのグループサウンズ	55人	
	7月28日	知って得するがん情報	45人	
	8月30日	名取老女～水がもたらした信仰のかたち	45人	
	9月27日	レコードコンサート「ザ・ビートルズ」	55人	
	10月25日	朗読劇「空に虹がかかるとき」	35人	
	11月29日	農家が教えるせりのお話	45人	
	12月20日	レコードコンサート「ポール・モーリア～魅惑の世界」	50人	
	1月31日	ビールのことを知ればもっと美味しくなる！	45人	
	2月28日	大人のための朗読会～春を待ちながら	45人	
母の日企画「母の日にカーネーションを贈ろう」	5/6～5/12	・カーネーションと花に関する本の展示 ・花でつくった写真撮影スポットの設置 ・カーネーションの無料配布（5/12）		名取市花卉生産組合共催

夏休み特別映画上映会	8月10日	上映作品「パパはわるものチャンピオン」	19人	
データベース講習会	9月21日	「ヨミダス歴史館」活用セミナー	6人	
初心者向けタブレット講座	10月11日	タブレットの使い方を学ぶ	12人	
図書館で学ぶ「野菜づくり教室」	11月23日	野菜づくりのコツと裏ワザ	40人	
図書館まつり	12月1日	野菜の産直、ブックリサイクル、ビブリオバトル他		なとと共催
柳田邦男氏講演会	1月12日	人生の旅は絵本を手にも心豊かに生きるために	150人	なとと共催

(2) 企画展示 (情報発信コーナー)

期間	展示名	備考
5月23日～6月25日	東北を歩こう「みちのく潮風トレイル」	名取トレイルセンター 協力
6月27日～7月23日	もっと知りたい「がん」のこと	市保健センター 協力
7月25日～9月23日	災害と防災～「もしもの時」に備える	防災安全課 協力
10月24日～11月26日	認知症を理解しよう	介護長寿課 協力
1月31日～2月24日	藤原実方短歌コンテスト作品展示	生涯学習推進大会
2月27日～3月24日	海岸防災林の再生と未来	公益財団法人オイスカ 共催

(3) 研修会

研修会名	開催日等	内容	参加者数等	備考
図書館担当職員研修会Ⅰ (学校司書・司書教諭・図書館司書)	7月11日	「子どもと本を繋ぐもの・ブックトーク」 講師：青木淳子氏 (児童図書館研究会 キラキラ読書クラブ)	24人	名取市教育委員会主催
図書館担当職員研修会Ⅱ (学校司書・司書教諭・図書館司書)	11月27日	「富谷市における学校図書館の役割について～調べる学習コンクールの取り組みをとおして」 講師：相澤恵子氏 (富谷市教育委員会)	24人	名取市教育委員会主催
図書館担当職員研修会Ⅲ (学校司書・司書教諭・図書館司書)	2月27日	・図書資料の修理について ・各学校の1年間の取り組みについて	20人	名取市教育委員会主催
中学校司書研修会	年間11回	・実務研修 ・情報交換	中学校司書 (5人)	図書館主催
おはなしボランティア研修会	6月29日	わらべ歌やおはなしの小道具について 講師：藤田浩子氏	45人	なとと主催 みやぎ子どもの文化を支援する会 協力

(4) その他

①校外学習・職場体験・視察等

月 日	内 容	人数	備考
7月2日	校外学習 増田小学校2年生	20人	校外学習 職場体験
7月30～8月1日	職場体験 亘理高校	6人	
8月22日	インターンシップ (名取市役所)	3人	
9月20日	校外学習 下増田小学校2年生	120人	
10月17日～10月18日	職場体験 増田中学校	3人	
10月18日	校外学習 高館小学校2年生	15人	
10/29～10月30日	職場体験 岩沼西中学校	3人	
11月8日	校外学習 館腰小学校2年生	57人	
12月9日、11日	地域巡り 増田小学校4年生	146人	
1月28日、29日、31日	校外学習 愛島小学校2年生	172人	
2月5日	校外学習 関上小中学校2年生	35人	

②視察・見学 27件

③保健センターでの活動（7か月児相談） 毎月2日間 11回（職員、ボランティア）※3月中止

④増田地区高齢者サロン（あがらいん）への配本 月1回（第1火曜日） 11回 ※3月中止

⑤公民館巡回業務（ゆりが丘・相互台・那智が丘公民館） 隔週木曜日 23回 ※3月中止

⑥学校図書館支援センター業務

- ・市内中学校及び閑上小中学校図書館巡回業務 毎月1回（8月なし） 11回
- ・支援センターだよりの発行 5回
- ・書評通信（選書ツール）の作成 12回
- ・図書館担当職員研修会 3回（再掲）
- ・中学校司書研修会 11回（再掲）
- ・中学生イラストコンテスト（再掲）
- ・図書館を使った調べる学習コンクール（再掲）
- ・小中学生向けブックリスト作成

⑦新型コロナウイルス感染防止対策のための臨時休館 3月2日～3月25日

事業名	実施期間	実施場所	実施回数	実施内容
公民館巡回業務	3月11日	相互台公民館	1回	児童書・絵本配本
公民館巡回業務	3月18日	相互台公民館	1回	児童書・絵本配本
公民館巡回業務	3月25日	相互台公民館	1回	児童書・絵本配本
公民館巡回業務	4月1日	相互台公民館	1回	児童書・絵本配本
公民館巡回業務	4月8日	相互台公民館	1回	児童書・絵本配本
公民館巡回業務	4月15日	相互台公民館	1回	児童書・絵本配本
公民館巡回業務	4月22日	相互台公民館	1回	児童書・絵本配本
公民館巡回業務	4月29日	相互台公民館	1回	児童書・絵本配本
公民館巡回業務	5月6日	相互台公民館	1回	児童書・絵本配本
公民館巡回業務	5月13日	相互台公民館	1回	児童書・絵本配本
公民館巡回業務	5月20日	相互台公民館	1回	児童書・絵本配本
公民館巡回業務	5月27日	相互台公民館	1回	児童書・絵本配本
公民館巡回業務	6月3日	相互台公民館	1回	児童書・絵本配本
公民館巡回業務	6月10日	相互台公民館	1回	児童書・絵本配本
公民館巡回業務	6月17日	相互台公民館	1回	児童書・絵本配本
公民館巡回業務	6月24日	相互台公民館	1回	児童書・絵本配本
公民館巡回業務	7月1日	相互台公民館	1回	児童書・絵本配本
公民館巡回業務	7月8日	相互台公民館	1回	児童書・絵本配本
公民館巡回業務	7月15日	相互台公民館	1回	児童書・絵本配本
公民館巡回業務	7月22日	相互台公民館	1回	児童書・絵本配本
公民館巡回業務	7月29日	相互台公民館	1回	児童書・絵本配本
公民館巡回業務	8月5日	相互台公民館	1回	児童書・絵本配本
公民館巡回業務	8月12日	相互台公民館	1回	児童書・絵本配本
公民館巡回業務	8月19日	相互台公民館	1回	児童書・絵本配本
公民館巡回業務	8月26日	相互台公民館	1回	児童書・絵本配本
公民館巡回業務	9月2日	相互台公民館	1回	児童書・絵本配本
公民館巡回業務	9月9日	相互台公民館	1回	児童書・絵本配本
公民館巡回業務	9月16日	相互台公民館	1回	児童書・絵本配本
公民館巡回業務	9月23日	相互台公民館	1回	児童書・絵本配本
公民館巡回業務	9月30日	相互台公民館	1回	児童書・絵本配本
公民館巡回業務	10月7日	相互台公民館	1回	児童書・絵本配本
公民館巡回業務	10月14日	相互台公民館	1回	児童書・絵本配本
公民館巡回業務	10月21日	相互台公民館	1回	児童書・絵本配本
公民館巡回業務	10月28日	相互台公民館	1回	児童書・絵本配本
公民館巡回業務	11月4日	相互台公民館	1回	児童書・絵本配本
公民館巡回業務	11月11日	相互台公民館	1回	児童書・絵本配本
公民館巡回業務	11月18日	相互台公民館	1回	児童書・絵本配本
公民館巡回業務	11月25日	相互台公民館	1回	児童書・絵本配本
公民館巡回業務	12月2日	相互台公民館	1回	児童書・絵本配本
公民館巡回業務	12月9日	相互台公民館	1回	児童書・絵本配本
公民館巡回業務	12月16日	相互台公民館	1回	児童書・絵本配本
公民館巡回業務	12月23日	相互台公民館	1回	児童書・絵本配本
公民館巡回業務	12月30日	相互台公民館	1回	児童書・絵本配本

事業名	実施期間	実施場所	実施回数	実施内容
公民館巡回業務	3月11日	相互台公民館	1回	児童書・絵本配本
公民館巡回業務	3月18日	相互台公民館	1回	児童書・絵本配本
公民館巡回業務	3月25日	相互台公民館	1回	児童書・絵本配本
公民館巡回業務	4月1日	相互台公民館	1回	児童書・絵本配本
公民館巡回業務	4月8日	相互台公民館	1回	児童書・絵本配本
公民館巡回業務	4月15日	相互台公民館	1回	児童書・絵本配本
公民館巡回業務	4月22日	相互台公民館	1回	児童書・絵本配本
公民館巡回業務	4月29日	相互台公民館	1回	児童書・絵本配本
公民館巡回業務	5月6日	相互台公民館	1回	児童書・絵本配本
公民館巡回業務	5月13日	相互台公民館	1回	児童書・絵本配本
公民館巡回業務	5月20日	相互台公民館	1回	児童書・絵本配本
公民館巡回業務	5月27日	相互台公民館	1回	児童書・絵本配本
公民館巡回業務	6月3日	相互台公民館	1回	児童書・絵本配本
公民館巡回業務	6月10日	相互台公民館	1回	児童書・絵本配本
公民館巡回業務	6月17日	相互台公民館	1回	児童書・絵本配本
公民館巡回業務	6月24日	相互台公民館	1回	児童書・絵本配本
公民館巡回業務	7月1日	相互台公民館	1回	児童書・絵本配本
公民館巡回業務	7月8日	相互台公民館	1回	児童書・絵本配本
公民館巡回業務	7月15日	相互台公民館	1回	児童書・絵本配本
公民館巡回業務	7月22日	相互台公民館	1回	児童書・絵本配本
公民館巡回業務	7月29日	相互台公民館	1回	児童書・絵本配本
公民館巡回業務	8月5日	相互台公民館	1回	児童書・絵本配本
公民館巡回業務	8月12日	相互台公民館	1回	児童書・絵本配本
公民館巡回業務	8月19日	相互台公民館	1回	児童書・絵本配本
公民館巡回業務	8月26日	相互台公民館	1回	児童書・絵本配本
公民館巡回業務	9月2日	相互台公民館	1回	児童書・絵本配本
公民館巡回業務	9月9日	相互台公民館	1回	児童書・絵本配本
公民館巡回業務	9月16日	相互台公民館	1回	児童書・絵本配本
公民館巡回業務	9月23日	相互台公民館	1回	児童書・絵本配本
公民館巡回業務	9月30日	相互台公民館	1回	児童書・絵本配本
公民館巡回業務	10月7日	相互台公民館	1回	児童書・絵本配本
公民館巡回業務	10月14日	相互台公民館	1回	児童書・絵本配本
公民館巡回業務	10月21日	相互台公民館	1回	児童書・絵本配本
公民館巡回業務	10月28日	相互台公民館	1回	児童書・絵本配本
公民館巡回業務	11月4日	相互台公民館	1回	児童書・絵本配本
公民館巡回業務	11月11日	相互台公民館	1回	児童書・絵本配本
公民館巡回業務	11月18日	相互台公民館	1回	児童書・絵本配本
公民館巡回業務	11月25日	相互台公民館	1回	児童書・絵本配本
公民館巡回業務	12月2日	相互台公民館	1回	児童書・絵本配本
公民館巡回業務	12月9日	相互台公民館	1回	児童書・絵本配本
公民館巡回業務	12月16日	相互台公民館	1回	児童書・絵本配本
公民館巡回業務	12月23日	相互台公民館	1回	児童書・絵本配本
公民館巡回業務	12月30日	相互台公民館	1回	児童書・絵本配本

4. 図書館の資料費

(単位：千円)

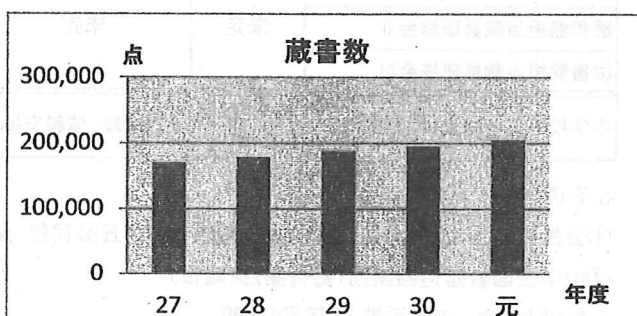
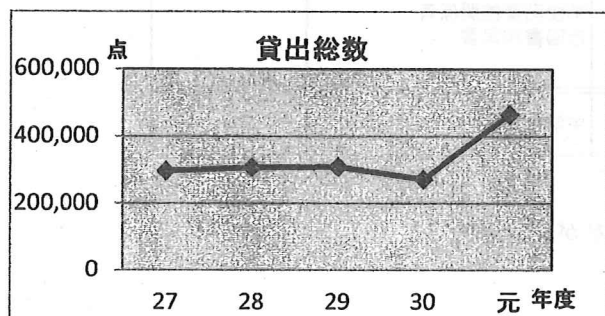
	平成29年度 決算額	平成30年度 決算額	令和元年度 決算額	令和2年度 当初予算額
資料購入費	28,651	28,919	16,920	20,654
図書費	20,890	22,165	13,760	16,316
雑誌新聞費	1,456	1,444	1,433	1,563
視聴覚資料費	6,305	5,310	1,727	2,775

5. 図書館サービスの指標

- (1) 登録率 $\frac{\text{市内登録者 (8,449人)}}{\text{人口 (79,262人)}} \times 100 = 10.7\%$
 ※登録者=実利用者（利用者カードを持っていて、元年度に利用があった実人数）
- (2) 市民1人当たりの貸出数 $\frac{\text{個人貸出数 (463,096点)}}{\text{人口 (79,262人)}} = 5.8\text{点}$
- (3) 登録者1人当たりの貸出数 $\frac{\text{個人貸出数 (463,096点)}}{\text{市内登録者 (8,449人)}} = 54.8\text{点}$
- (4) 市民1人当たりの蔵書数 $\frac{\text{総蔵書数 (220,444点)}}{\text{人口 (79,262人)}} = 2.8\text{点}$
- (5) 蔵書回転率 $\frac{\text{個人貸出数 (463,096点)}}{\text{総蔵書数 (220,444点)}} = 2.1\text{回転}$
- (6) 市民1人当たりの資料費 $\frac{\text{資料費決算額 (16,920千円)}}{\text{人口 (79,262人)}} = 213.5\text{円}$

6. 名取市図書館における蔵書数・貸出総数・個人新規登録者数の推移 ※公民館除く

年度	蔵書数	貸出総数	個人新規登録者数
27	171,051点	297,386点	1,455人
28	179,459点	307,204点	1,312人
29	188,725点	309,376点	1,246人
30	196,144点	272,345点	5,479人
元	205,742点	465,282点	4,561人



IV 令和2年度 図書館事業計画

(1) 行事

行事名	期日	内容	対象	備考
ミニミニおはなしタイム	毎週木曜	読み聞かせ等	未就園児	
ピョピョおはなしタイム	毎月第3水曜	赤ちゃん向けおはなし会	0歳児とその家族	
土曜日のおはなし会	年間24回	読み聞かせ等	幼児・児童	
ナイトライブラリー	毎月最終金曜日の閉館後	各分野の専門家等による講話やコンサート等	一般	などと共催
図書館シネマ倶楽部	毎月第3日曜日	一般向け映画会	一般	
子ども映画会	毎月第1日曜日	子ども向け映画会	幼児・児童	
としょかんこどもまつり	4月29日(水・祝) ※延期 期日未定	工作、おはなし会等	幼児・児童	などと共催
中学生イラストコンテスト	6月～7月	中学生からイラストを募集し展示	中学生	
ありがとう カナダフェア	7月	カナダを紹介する展示 英語のおはなし会 等	小学生～一般	ありがとうホストタウン推進室
Let's理科読	7月24日(金・祝)	科学の実験とや本の紹介	小学生	子ども読書活動推進事業
図書館を使った調べる学習コンクール	9月～11月		中学生	
出張絵本サロン	11月	読み聞かせ、絵本のプレゼント	幼児・児童	3.11絵本プロジェクトいわて
図書館まつり	12月6日(日)	ブックリサイクル、ビブリオバトル等	一般	などと共催
図書館講演会	1月頃	作家等による講演会	一般	などと主催
ネイティブと英語で学ぶ環境問題	1月下旬	カナダ人講師と学ぶ環境学習	小学生～一般	ストップ温暖化センターみやぎ
子ども読書活動推進講演会	2月頃	絵本作家の講演会等	親子	子ども読書活動推進事業

2. 展示

場所	内容	
フロア展示	2F3箇所	旬の話題や季節にちなんだ内容等
	3F4箇所	旬の話題や季節にちなんだ内容等
企画展示	情報発信コーナー	様々な機関と連携して役立つ情報を提供する
	ティーンズコーナー	市内の高校図書館と連携して、高校生のお勧めの本を展示する

3. 図書館協議会 2回/年 開催

4. 研修会

研修会名	期日	内容	対象	備考
図書館担当職員研修会 I	未定	未定	学校図書館関係者 市図書館司書	
図書館担当職員研修会 II				
図書館担当職員研修会 III				
中学校司書研修会	毎月第4水曜	実務研修、情報交換	中学校司書	

5. その他

- ① 公民館巡回業務(隔週 相互台公民館・ゆりが丘公民館・那智が丘公民館)
- ② 中学校図書館巡回業務(毎月第2火曜日)
- ③ 保健センターでの活動 毎月2日間
- ④ 増田地区高齢者サロン(あがらいん)での活動 月1回
- ⑤ 視察・校外学習・職場体験・インターンシップ等の受け入れ

V 【参考資料】

1. 広報なとり掲載記事（令和元年度）

4 月

みんなの図書館

図書館 ☎ 382-5437
 月曜日、第4水曜日(祝日の場合は翌日)、
 休館日 年末年始

火～金曜日 9:00～19:00
 土・日曜日・祝日 9:00～18:00
 ※カフェ・新聞雑誌コーナーのみ 7:30～

利用者カードの更新をお願いします。
 これまでは、一度登録していただくとそのままずっと同じカードを使うことができましたが、このたびカードの有効期限を設け、3年ごとに住所等の確認をさせていただくことになりました。
 旧図書館時代にカードをお作りになった人は、下記の期間中にカードの更新をお願いします。
2019年4月16日～2019年12月28日
更新手続きに必要なもの
 ①利用者カード
 ②現住所を確認できるもの
 (運転免許証、健康保険証、マイナンバーカード、学生証など)
 ③市内に通勤・通学していることでカードを作成している人は、②と併せて通勤通学を証明できるもの(学生証、社員証など)
 ※小学生以下のお子様は、保護者同伴で保護者の方の証明書があれば更新できます。
 ※団体登録されている方は、代表者の方のご住所等を確認させていただきます。
 年内中に更新手続きをしないと…
 カードが使えなくなり、名取市図書館ホームページの「マイページ」にログインできなくなります。

4月23日(子ども読書の日)～5月12日は「こどもの読書週間」です!
 小さい時から本に親しみ、読書の喜びや楽しみを知ることは、子どもの健やかな成長に欠かせません。この機会にみんなで子どもの読書の大切さを考えてみませんか?

「としょかんこどもまつり」を開催します!
 日時 4月28日(日) 10:00～15:00

- としょかんワクワク工作ラリー 10:00～15:00 増田公民館 ホール
- おはなしボランティアさんによるおはなし会 11:00～11:30 14:00～14:30 おはなしのへや
- 子ども映画会スペシャル 13:00～13:50 増田公民館 講義室
- 布の絵本とおもちゃであそぼう! 10:00～15:00 増田公民館 ホール
- 「絵本のお楽しみ袋」の貸し出し 10:00～ なくなり次第終了 図書館 児童コーナー
- おはなしクイズ 10:00～15:00 図書館 児童コーナー
- 世界のボードゲームであそぼう! 10:00～15:00 増田公民館 研修室

詳しくは、名取市図書館ホームページやチラシ・ポスターをご覧ください。

今月のピヨピヨおはなしタイム
 日時 4月17日(水) 10:00～10:30
 場所 おはなしのへや
 対象 0歳児の赤ちゃんとその家族

子ども映画会

日時 4月7日(日) 14:00～
「日本の昔ばなし」
場所 おはなしのへや

シネマ倶楽部

日時 4月21日(日) 13:30～
「ストリートオーケストラ」
場所 増田公民館 講義室

5 月

みんなの図書館

図書館 ☎ 382-5437
 5月の 7日(火)、13日(月)、20日(月)、
 休館日 22日(水)、27日(月)

火～金曜日 9:00～19:00
 土・日曜日・祝日 9:00～18:00
 ※カフェ・新聞雑誌コーナーのみ 7:30～

ゴールデンウィークは図書館へ!
 10連休の期間中、図書館は通常通り開館しますので、ぜひご利用ください。(祝日のため、開館は18:00です。)

母の日企画「母の日に、カーネーションを贈ろう」
 名取市は、東北一のカーネーション生産量を誇ります。図書館では、名取市花卉(かき)生産組合と共催して、母の日にちなみカーネーションに関するイベントを開催します。
 ①カーネーションと花に関する本の展示
 色とりどりのカーネーションとともに、花に関する本を展示します。
 期間 5月6日(月)～12日(日) 場所 図書館内2階入口付近
 ②カーネーションでおしゃれな写真を撮ろう!
 きれいなカーネーションでインスタ映えるスポットをつくりたい。
 期間 5月11日(土)～12日(日)
 場所 図書館エントランス(エレベーター付近)
 ③カーネーション300本の無料配布
 メッセージカードを書くことができるコーナーもあります。
 日時 5月12日(日) 10:00～12:00
 場所 図書館エントランス(エレベーター付近)

今月のおはなし会
 ★5月11日(土) 14:00～14:30 おはなしのグループ「スマイル」
 ★5月25日(土) 14:00～14:30 おはなしのグループ「方言を語り残そう会」
 いずれも、場所は「おはなしのへや」で、概ね3歳以上のお子さんが対象です。

今月のピヨピヨおはなしタイム
 日時 5月15日(水) 10:00～10:20
 場所 おはなしのへや 対象 0歳児の赤ちゃんとその家族

ナイトライブラリー
 毎月最終金曜日の閉館後、図書館のカフェコーナーを使って毎回様々なテーマイベントを開催します。夜の図書館で大人の時間を愉しませませんか?
 5月のテーマは「ブラジル」。ブラジル・グアラパラス市との姉妹都市締結40周年を記念して、国際交流協会ともどもに名取との共催で下記のイベントを行います。
～ブラジル音楽とコーヒーのゆうべ～
 ブラジル音楽を聴きながら、ブラジルコーヒーとブラジルのお菓子を楽しみましょう。現在日本に住むブラジルの方から、ブラジル文化についてのお話も伺います。
 日時 5月31日(金) 19:30～20:30 ※本の貸出・返却等はできません。
 場所 図書館カフェコーナー ※協力「カフェ・モーツァルト」
 対象 一般 定員 40人
 申込方法 5月1日(水)から図書館に直接、または電話で申し込んでください
 参加費 200円

「名取市図書館友の会・なとと 第1回定期総会」のお知らせ
 日時 5月26日(日) 10:00～12:00
 場所 増田公民館ホール
 総会終了後、「としょかんのTOMOみなみそうま」の代表・録田孝子様から、南相馬の活動の様子をご紹介します。また、ホール内に、「なとと」の各ボランティアグループのブースを作り、活動紹介をします。ぜひご参加ください。

今月のミニミニおはなしタイム
 日時 5月2日、9日、16日、23日、30日(いずれも木曜日)
 10:30～10:50
 場所 おはなしのへや 対象 1～3歳くらいまで

今月のシネマ倶楽部

日時 5月19日(日) 13:30～ 場所 増田公民館 講義室
 上映作品 「ケアンニ～あなたでよかった～」

17

みんなの図書館 図書館 ☎ 382-5437
 6月の 3日(月)、10日(月)、17日(月)、
 休館日 24日(月)、26日(水)

火～金曜日 9:00～19:00
 開館日 土・日曜日・祝日 9:00～18:00
 ※カフェ・新聞雑誌コーナーのみ 7:30～

ナイトライブラリー
「レコードで聴くなつかしのグループサウンズ」
 1960年代後半、若者を熱狂させたグループサウンズ。今回のナイトライブラリーでは、懐かしのグループサウンズをレコードで聴きます。古き良き昭和の時代に思いを馳せながら夜の図書館を楽しんでください。
 日時 6月28日(金) 19:30～20:30
 ※本の貸出・返却等はできません。
 場所 図書館 カフェコーナー
 ※協力「カフェモーツァルト」
 対象 一般 定員 50名
 申込方法 6月1日(土)から図書館に直接、または電話で申し込んでください。

情報発信コーナー企画展示
一 東北を歩こう「みちのく潮風トレイル」
 「みちのく潮風トレイル」の拠点「名取トレイルセンター」が4月19日にオープンしました。そしていよいよ6月9日、八戸市から相馬市までの全線1000kmが開通します。そこで図書館では、名取トレイルセンターオープン&全線開通を記念して、下記の期間、PR展示を行います。
 展示期間 5月23日(木)～6月25日(火)

おはなしおばさんのおはなし会
 おはなしおばさんこと藤田浩子さんによるおはなし会を開催します。わらべうたやことばあそび、あやしうた、手遊びなどもりだくさんのおはなし会です。お気軽にご参加ください。
 日時 6月29日(土) 14:00～14:45
 場所 図書館 おはなしのへや
 対象 親子(0歳児～) 申込 不要
 (藤田浩子さんのプロフィール)
 東京生まれ。福島県三春町に疎開、昔話を聞いて育つ。幼児教育にたずさわりながら、お話を語って50年。全国各地の幼稚園・小学校・大学・図書館などで、小道具を使ったお話などを実演。アメリカのオクラホマ州やテキサス州などでも日本の民話やわらべうたを紹介している。

今月のおはなし会
 ★6月8日(土) 14:00～14:30
 おはなしのグループ 名取昔ばなし語りの会
 内容 昔ばなしの語り、紙しばい、手遊びなど
 ★6月22日(土) 14:00～14:30
 おはなしのグループ ねむの木
 内容 テーマ「雨色のファンタジー」
 絵本「ぞうさんのあめふりさんぽ」ほか
 いずれも、場所は「おはなしのへや」で、概ね3歳以上のお子さんが対象です。

今月のピヨピヨおはなしタイム
 日時 6月19日(水) 10:00～10:20
 場所 おはなしのへや
 対象 0歳児の赤ちゃんとその家族

子ども映画会
 日時 6月2日(日) 14:00～
 「おじゃる丸スペシャル さらばまつたりの日々よ」
 場所 おはなしのへや

シネマ倶楽部
 日時 6月9日(日) 13:30～
 「笑う故郷」(アルゼンチン映画)
 場所 増田公民館 講義室

みんなの図書館 図書館 ☎ 382-5437
 7月の 1日(月)、8日(月)、16日(火)、22日(月)、
 休館日 24日(水)、29日(月)

火～金曜日 9:00～19:00
 開館日 土・日曜日・祝日 9:00～18:00
 ※カフェ・新聞雑誌コーナーのみ 7:30～

ナイトライブラリー「知って得するがん情報」
 一生のうち2人に1人は何らかのがんにかかるといわれる現代。がんは、すべての人にとって身近な病気です。むやみに怖がらず、最新の情報を集め、正しい知識を持つことが大切です。そこで今回は、知っておくと得するがんの最新情報を専門の医師から伺います。気軽な雰囲気の中でがんの基礎知識を学んでみませんか？
 日時 7月26日(金) 19:30～20:30
 ※本の貸出・返却などはできません。
 場所 カフェコーナー
 講師 宮城県立がんセンター副院長 藤谷 恒明氏
 対象 一般 定員 40名
 申込方法 7月2日(火)から図書館に直接、または電話で申し込んでください。

情報発信コーナー企画展示 **もっと知りたい「がん」のこと**
 がんに関する最新の情報を、県立がんセンターや市保健センターの協力で展示します。
 展示期間 6月27日(木)～7月23日(火)

今月のミニミニおはなしタイム
 日時 7月4日、11日、18日、25日(いずれも木曜日) 10:30～10:50
 場所 おはなしのへや 対象 1歳～3歳くらいまで

ありがとう！カナダフェア
 復興ありがとうホストタウン推進室との共催で下記のイベントを開催します。
 ①カナダを紹介する展示
 期間 6月27日(木)～7月23日(火)
 場所 図書館内2F入口付近
 ②カナダ人講師による「カナダってどんな国？」
 カナダ人講師と一緒に、英語を使ってカナダについて学びます。
 【小学生対象】
 日時 7月6日(土) 14:00～15:00
 場所 おはなしのへや 定員 20名 要申込み
 【中学生以上対象】
 日時 7月6日(土) 16:00～17:00
 場所 カフェコーナー 定員 15名 要申込み
 ※詳しくはホームページや館内ポスター・チラシをご覧ください。

今月のおはなし会
 おはなしキラキラの会 7月13日(土) 14:00～14:30
 方言を語り残そう会 7月27日(土) 14:00～14:30
 場所 おはなしのへや 対象 概ね3歳以上

今月のピヨピヨおはなしタイム
 日時 7月17日(水) 10:00～10:20 場所 おはなしのへや
 対象 0歳児の赤ちゃんとその家族

子ども映画会
 日時 7月7日(日) 14:00～ 場所 おはなしのへや
 上映作品 「NEOいそっぶものがたり」
 ・ライオンとネズミ ・アリとキリギリス

シネマ倶楽部
 日時 7月21日(日) 13:30～ 場所 増田公民館講義室
 上映作品 「アンを探して」
 「赤毛のアン」をモチーフに日本とカナダ共同で撮影された映画

みんなの図書館

図書館 ☎ 382 - 5437
 8月の 5日(月)、13日(火)、19日(月)、
 休館日 26日(月)、28日(水)

開館日 火～金曜日 9:00～19:00
 土・日曜日・祝日 9:00～18:00
 ※カフェ・新聞雑誌コーナーのみ7:30～

ナイトライブラリー

「名取老女～水がもたらした信仰のかたち～」

今回は、名取の熊野三社を開いたといわれる「名取老女」がテーマです。熊野那智神社の井上宮司が水をキーワードに名取老女の伝説をひも解きます。

日時 8月30日(金) 19:30～20:30
 ※本の貸出・返却などはできません。

場所 カフェコーナー
 ゲスト 熊野那智神社 宮司 井上幸太郎 氏
 対象 一般 定員 40名

申込方法 8月1日(木)から図書館に直接、または電話で申し込んでください。



情報発信コーナー企画展示

「災害と防災 ～「もしもの時」にそなえる～」

地震・大雨・噴火など、災害はいつ襲ってくるかわかりません。自然災害について理解を深め、「もしもの時」にそなえましょう。

展示期間 7月25日(木)～9月23日(月・祝日)

夏休み特別映画上映会

子どもから大人まで、どなたでも参加できます。
 日時 8月10日(土) 10:00～ 場所 増田公民館講義室
 上映作品 「パパはわるものチャンピオン」
 家族のためにパパはわるものになる…人気絵本を実写化

子ども映画会

日時 8月4日(日) 14:00～ 場所 おはなしのへや
 上映作品 「アイスくりたろう」
 クリーミニアイスストーリー



読み終わった本を寄贈してください!

図書館では、10月に予定している図書館まつりで「ブックリサイクル」を行います。ご家庭に読み終わった本や眠っている本がありましたら、ぜひ図書館にお持ちください。
 ※ただし、下記の資料はお受けできませんのでご了承ください。百科事典、全集、週刊誌、漫画、有害図書、汚れや損傷が激しいもの



今月のおはなし会

スマイル 8月10日(土) 14:00～14:30
 内容 「スマイルの夏のおはなし会」大型絵本、紙芝居、手遊びなど



みんなでのたのしくしよう会 8月24日(土) 14:00～14:30
 場所 おはなしのへや 対象 概ね3歳以上

今月のミニミニおはなしタイム

日時 8月1日、8日、15日、22日、29日(いずれも木曜日) 10:30～10:50
 場所 おはなしのへや 対象 1歳～3歳くらいまで

★今月のビヨビヨおはなしタイム

日時 8月21日(水) 10:00～10:20
 場所 おはなしのへや 対象 0歳児の赤ちゃんとその家族



シネマ倶楽部

日時 8月25日(日) 13:30～ 場所 増田公民館講義室
 上映作品 「ボルグ/マッケンロー」
 スポーツドラマ。プロテニス界伝説の最高の試合を映画化。

みんなの図書館

図書館 ☎ 382 - 5437
 9月の 2日(月)、9日(月)、17日(火)、
 休館日 24日(火)、25日(水) 30日(月)

開館日 火～金曜日 9:00～19:00
 土・日曜日・祝日 9:00～18:00
 ※カフェ・新聞雑誌コーナーのみ7:30～

ナイトライブラリー

レコードコンサート 「ザ・ビートルズ」

イギリスのロックグループ「ビートルズ」。1960年代、世界中の若者を魅了し、社会や文化に大きな影響を与えた「ビートルズ」の音楽を、アナログレコードで楽しめます。

日時 9月27日(金) 19:30～20:30
 ※本の貸出・返却等はできません。

場所 カフェコーナー
 対象 一般 定員 50名

申込方法 9月1日(日)から図書館に直接、または電話で申し込んでください。聴きたい曲がありましたら、申し込み時にリクエストしてください(すべてにおこたえできるとは限りません)。



データベース講習会

「ヨミダス歴史館」活用セミナー

読売新聞記事データベース「ヨミダス歴史館」の使い方や活用方法を学びます。

日時 9月21日(土) 14:00～15:30

場所 3F 情報発信コーナー
 講師 読売新聞東京本社メディア局事業部
 対象 一般 定員 10名

申込方法 9月1日(日)から図書館に直接、または電話で申し込んでください。

※パソコンをお持ちの方はご持参ください。お持ちでない方は、図書館のパソコンまたはタブレットをお貸しします。
 ※「ヨミダス歴史館」は、1874年の創刊号から最新号までの記事を読覧・検索できるオンラインデータベースです。



天気と写真のおはなし会

「気象キャスターと一緒に天気のことを考えてみよう
 ～写真や絵本を見ながら、知って・学んで体験しよう～」

宮城県内や全国で活躍する気象キャスターネットワークのお天気キャスターや気象予報士の方々が名取市図書館にやってきます! 雲や竜巻を作る実験や空の探検家・武田康男さんのお話もあります。

日時 9月14日(土) 13:30～14:30

場所 おはなしのへや
 対象 小学生 定員 30名

申込方法 9月1日(日)から図書館に直接、または電話で申し込んでください。



今月のおはなし会

名取昔ばなし語りの会 9月7日(土) 14:00～14:30
 方言を語り残そう会 9月21日(土) 14:00～14:30
 場所 おはなしのへや 対象 概ね3歳以上

今月のミニミニおはなしタイム

日時 9月5日、12日、19日、26日(いずれも木曜日) 10:30～10:50
 場所 おはなしのへや 対象 1歳～3歳くらいまで

★今月のビヨビヨおはなしタイム

日時 9月18日(水) 10:00～10:20
 場所 おはなしのへや 対象 0歳児の赤ちゃんとその家族



子ども映画会

日時 9月1日(日) 14:00～ 場所 おはなしのへや
 上映作品 「ハムスター倶楽部」
 かわいいしぐさがたまらない。ハムスターファン集まれ!

シネマ倶楽部

日時 9月15日(日) 13:30～ 場所 増田公民館講義室
 上映作品 「天使のいる図書館」
 一人の新人司書の成長を描いた心温まる物語です。



みんなの図書館

図書館 ☎ 382-5437
10月の休館日 7日(月)、15日(火)、21日(月)、23日(火)、28日(月)

火～金曜日 9:00～19:00
土・日曜日・祝日 9:00～18:00
※カフェ・新聞雑誌コーナーのみ7:30～

ナイトライブラリー
朗読劇『空に虹が架かるとき』 作・演出＝相澤一成
今回は、名取リーディングクラブの皆さんによる朗読劇です。名取リーディングクラブは、2016年秋に結成された市民グループで、今回の『空に虹が架かるとき』は、2017年に公演を行った第1作『ファミリーツリー』に続く2作目となります。
日時 10月25日(金) 19:30～20:30
場所 カフェコーナー 対象 一般 定員 40名
申込方法 10月1日(火)から図書館に直接、または電話で。
(あらすじ)
舞台はここ、名取。震災から7年が経った夏のこと。市民センターに集う「にじいろ合唱団」のおばちゃんたちは練習そっちのけでおしゃべりばかり。でも、胸の中には人に見せない悩みもあるのです。ある日、現れた一人の女子高生。不思議な雰囲気彼女の彼女とおばちゃんたちの交流が始まります。「人って、何でうまくいかないんですかね…」悩んで、笑って、歌って、おばちゃんたちは忙しいのです。

情報発信コーナー企画展示 「認知症を理解しよう」
認知症は誰でもかかる脳の病気です。認知症を正しく理解し、認知証にやさしい社会を考えてみましょう。
展示期間 10月24日(木)～11月26日(火)

子ども映画会

日時 10月6日(日) 14:00～ 場所 おはなしのへや
上映作品 「フィガロとクレオ」(ディズニー初期のアニメ)
子猫のフィガロは金魚のクレオをつかまえようとするけれど…

シネマ倶楽部

日時 10月20日(日) 13:30～ 場所 増田公民館講義室
上映作品 「コーリャ 愛のプラハ」
ニセモノ父子が得た、本物の愛とは。

みんなの図書館

図書館 ☎ 382-5437
11月の休館日 5日(火)、11日(月)、18日(月)、25日(月)、27日(水)

火～金曜日 9:00～19:00
土・日曜日・祝日 9:00～18:00
※カフェ・新聞雑誌コーナーのみ7:30～

ナイトライブラリー 農家が教えるせりのお話
名取の特産である「せり」について、生産者で専業農家の三浦隆弘さんからお話を伺います。栽培から調理の方法まで、「せり」を丸ごと味わえる1時間です。どうぞご参加ください。今回は、試食もあります。
日時 11月29日(金) 19:30～20:30
※本の貸出・返却等はできません。
場所 カフェコーナー
ゲスト 三浦隆弘さん(下余田)
対象 一般 定員 40名
申込方法 11月1日(金)から図書館に直接、または電話で申し込んでください。

「出張絵本サロン」がやってきます!
「3.11絵本プロジェクトいわて」が主催する「出張絵本サロン」が名取市図書館にやってきます。おはなし会やクイズラリーなど楽しいことが盛りだくさん。終了後は、えほんから好きな絵本をプレゼントします!
日時 11月9日(土) 10:30～12:00
場所 おはなしのへや
対象 赤ちゃんから小学生くらいまで
メニュー おはなし会(11:00～11:30) クイズラリー、おさかなつり、顔出し
入場無料、参加自由

子ども映画会

日時 11月3日(日・文化の日) 14:00～
場所 おはなしのへや 上映作品 「プルート」
気が弱くおっとりしたプルートの楽しいおはなしです。

図書館で学ぶ「野菜づくり教室」
出版社「農村漁村文化協会(農文協)」の方を講師に招き、農業に関するDVDの視聴後、野菜づくりのコツや裏ワザをお話していただきます。
日時 11月23日(土・勤労感謝の日) 14:00～15:30
場所 増田公民館 講義室
講師 水野 隆史氏(農村漁村文化協会)
対象 一般 定員 40名
申込方法 11月1日(金)から図書館に直接、または電話で申し込んでください。


みんなでのくししょう会 11月9日(土) 14:00～14:30
スマイル 11月23日(土・勤労感謝の日) 14:00～14:30
場所 おはなしのへや 対象 概ね3歳以上

今月のミニミニおはなしタイム
日時 11月7日、14日、21日、28日(いずれも木曜日) 10:30～10:50
場所 おはなしのへや 対象 1歳～3歳くらいまで

今月のピヨピヨおはなしタイム
日時 11月20日(水) 10:00～10:20
場所 おはなしのへや 対象 0歳児の赤ちゃんとその家族

シネマ倶楽部

日時 11月24日(日) 13:30～ 場所 増田公民館講義室
上映作品 「我が道を往く」1944年 アメリカ
ビング・クロスビー主演のヒューマニズムにあふれた作品。



みんなの図書館

図書館 ☎ 382-5437

12月の
休館日 2日(月)、9日(月)、16日(月)、
23日(月)、25日(水)

※年末年始休館…12月29日(日)～1月3日(金)

開館日 火～金曜日 9:00～19:00
土・日曜日・祝日 9:00～18:00
※カフェ・新聞雑誌コーナーのみ 7:30～

図書館まつり開催のお知らせ
新図書館の1周年をお祝いし、図書館まつりを開催します。ぜひ、お越しください。

日時：12月1日(日)9:00～15:00

内容

- ①野菜の産直コーナー
- ②ブックリサイクル
- ③あそびのコーナー
 - ・まつぼっくりのクリスマスツリー
 - ・簡単に作れる凧
 - ・くるみボタン
- ④大人のためのおはなし会
- ⑤トミーさんのマジックショー
- ⑥子ども映画会スペシャル
- ⑦ビブリオバトル


詳しくはチラシやポスター、図書館ホームページをご覧ください。

名取市子ども読書活動推進事業「Let's理科読」を開催します！
今年もガリレオ工房がやります！「理科読」とは、「本と科学を楽しむ」「科学を本で楽しむ」こと。科学の絵本を読んで、楽しい実験や工作をしましょう！

日時：12月21日(土)

- 午前の部 10:30～12:15
- 午後の部 13:30～15:15

場所 増田公民館ホール 入場無料
※開場は開演の30分前です。開演中はいつでも入場できます。
※小学生は保護者の同伴が必要です。



ナイトライブラリー
レコードコンサート「ポール・モーリア～魅惑の世界」
イージーリスニング界の第一人者、ポール・モーリア。爽やかで優しい旋律は親しみやすく、誰の心にも響く魅力を持っています。クリスマスの雰囲気の中で、ポール・モーリアの魅惑の世界をお楽しみください。

日時：12月20日(金)19:30～20:30
※本の貸出・返却等はできません。

場所 カフェコーナー 対象 一般 定員 50名
申込方法：12月1日(日)から図書館に直接、または電話で。

今月のおはなし会
おはなしキラキラの会 12月7日(土)14:00～14:30
場所：おはなしのへや 対象 概ね3歳以上


今月のミニミニおはなしタイム
日時：12月5日、12日、19日、26日(いずれも木曜日) 10:30～10:50
場所：おはなしのへや 対象 1歳～3歳くらいまで

今月のピヨピヨおはなしタイム
日時：12月18日(水)10:00～10:20
場所：おはなしのへや 対象 0歳児の赤ちゃんとその家族

シネマ倶楽部

日時 12月15日(日)13:30～ 場所 増田公民館講義室
上映作品 「ライオン 25年目のただいま」
25年間迷子だった男が、Google Earthで起こした奇跡とは…。

1月



みんなの図書館

図書館 ☎ 382-5437


1月の
休館日 1日(水)～3日(金)、6日(月)、14日(月)、
(火)、20日(月)22日(水)27日(月)

開館日 火～金曜日 9:00～19:00
土・日曜日・祝日 9:00～18:00
※カフェ・新聞雑誌コーナーのみ 7:30～

名取市図書館開館1周年記念
「柳田邦男氏講演会」開催のお知らせ
「人生の旅は絵本を手に～こころ豊かに生きるために～」
日時：1月12日(日)14:00～15:30(13:30開場)
場所 増田公民館 ホール
定員 150名(事前申込による先着順) 参加費 無料
申込方法 図書館に直接、または電話・FAXにて。
FAXの場合は、氏名、住所、電話番号を明記。
定員に達した場合のみ連絡します。

〈講師プロフィール〉 柳田邦男(やなぎだ くにお)
1936年生まれ。ノンフィクション作家。
現代における「命の危機」をテーマに、
数々のノンフィクションや評論を半世紀
以上にわたって書き続けている。最近、
携帯・ネット社会の問題点や絵本・読書
の新しい意義について積極的に発言して
いる。著書多数。

「ネイティブと英語で学ぶカナダの自然と暮らし」
カナダの自然環境や人々の暮らしについて、カナダ人講師と一緒に英語で楽しく学んでみませんか？
講師：ショーン・ローラー氏(カナダウッド日本代表)
(子ども向け)
日時 1月25日(土)13:30～14:30
場所 おはなしのへや
(大人向け)
日時 1月25日(土)15:00～16:00
場所 情報発信コーナー
参加費 無料
定員 子ども向け・大人向けともに20名程度
申込方法 図書館に直接、または電話にて
主催 ストップ温暖化センターみやぎ



ナイトライブラリー 「ビールのことを知ればもっと美味しくなる！」
～ビールの歴史や製造方法、美味しいのみ方までお伝えします～
サッポロビール仙台工場の佐藤工場長をお招きし、ビールについて学びます。今回は、サッポロビール様からビール(350ml缶)のプレゼントもあります。ビールを飲みながらお話を聞くこともできます。
※ビールを飲まれる方は、お車での来館はご遠慮ください。
ゲスト 佐藤雅志氏(サッポロビール株式会社 仙台工場長)
日時 1月31日(金)19:30～20:30
場所 カフェコーナー 対象 20歳以上 定員 40名
申込方法 1月4日(土)から図書館に直接、または電話で。

今月のおはなし会
名取昔ばなし語りの会 1月11日(土)14:00～14:30
スマイル 1月18日(土)14:00～14:30
場所 おはなしのへや 対象 概ね3歳以上

今月のミニミニおはなしタイム
日時 1月9日、16日、23日、30日(いずれも木曜日) 10:30～10:50
場所 おはなしのへや 対象 1歳～3歳くらいまで

今月のピヨピヨおはなしタイム
日時 1月15日(水)10:00～10:20
場所 おはなしのへや 対象 0歳児の赤ちゃんとその家族

子ども映画会

日時 1月5日(日)14:00～ 場所 おはなしのへや
上映作品 「おじやる丸スペシャル 銀河がマロを呼んでいる～ふたりのねがい星～」

シネマ倶楽部


日時 1月19日(日)13:30～ 場所 増田公民館講義室
上映作品 「Mr.ホームズ 名探偵最後の事件」
シャーロック・ホームズが、未解決事件に再び挑む

21

みんなの図書館

図書館 ☎ 382-5437
2月の休館日 3日(月)、10日(月)、17日(月)、25日(火)、26日(水)

開館日 火～金曜日 9:00～19:00
土・日曜日・祝日 9:00～18:00
※カフェ・新聞雑誌コーナーのみ7:30～



名取市子ども読書活動推進事業
絵本作家いわいとしおさん
絵本のよみかかせ&ワークショップ参加者募集!
『みんなであつろう!100かいだてのいえ』

『100かいだてのいえ』シリーズが大人気の絵本作家、いわいとしおさんを講師に招いたイベントを開催します。現在、参加者を募集しています。

読み聞かせを楽しんだあとは、親子いっしょに『100かいだてのいえ』をつくるワークショップに挑戦! みんなの力を合わせて、世界にひとつだけの『100かいだてのいえ』を完成させましょう!

日時 2月15日(土)13:30～15:30
場所 増田公民館 ホール
定員 親子80組 200名
参加費 無料
申込方法 図書館に直接、または電話にて。

★以下のものをご用意ください。

- ダンボール板(縦20cm×横40cmくらい)
- 油性マジック ●クレヨン
- はさみ ●新聞紙(絵を描く際に床に敷く)

★イベント終了後に、絵本の販売とサイン会を行います。
★詳しくは図書館にお問い合わせください。

ナイトライブラリー「大人のための朗読会 ～春を待ちながら～」
今回は、「大人のための朗読会」です。暖かなカフェで、読書とはまた一味違った物語の世界をお楽しみください。

朗読 読み聞かせボランティア「ねむの木」
日時 2月28日(金)19:30～20:30
場所 カフェコーナー
定員 40名
申込方法 2月1日(土)から図書館に直接、または電話で。

プログラム
「蜜柑」 芥川龍之介
「手ぶくろを買いに」 新美南吉
「おしゃべりな毛糸玉」 沢田俊子 ほか

今月のおはなし会
ねむの木 2月8日(土)14:00～14:30
みんなであつろう!100かいだてのいえ 2月22日(土)14:00～14:30
場所 おはなしのへや 対象 概ね3歳以上

今月のミニミニおはなしタイム
日時 2月6日、13日、20日、27日(いずれも木曜日)10:30～10:50
場所 おはなしのへや 対象 1歳～3歳くらいまで

今月のビヨビヨおはなしタイム
日時 2月19日(水)10:00～10:20
場所 おはなしのへや 対象 0歳児の赤ちゃんとその家族

子ども映画会

日時 2月2日(日)14:00～ 場所 おはなしのへや
上映作品 「ざんねんないきもの事典」
大人気の児童書を原作にしたショートアニメ


シネマ倶楽部

日時 2月16日(日)13:30～ 場所 増田公民館講義室
上映作品 「バグダッド・カフェ」
砂漠のカフェに集う人々と旅行者の交流

みんなの図書館

図書館 ☎ 382-5437
3月の休館日 2日(月)、9日(月)、16日(月)、23日(月)、25日(水)、30日(月)

開館日 火～金曜日 9:00～19:00
土・日曜日・祝日 9:00～18:00
※カフェ・新聞雑誌コーナーのみ7:30～



公益財団法人オイスカ・名取市図書館 共催
東日本大震災関連イベント 講演会&ワークショップ
講演会「名取市防風林の40年後を考える」

震災により壊滅的被害を受け、一から再生することとなった名取市沿岸の防風林。防風林の効果、再生の道のり、40年後の姿についてお話していただきます。

日時 3月20日(金・春分の日)10:00～11:00
場所 増田公民館講義室 対象 一般 定員 50名
講師 小林省太氏(元日本経済新聞論説委員兼編集委員)

ワークショップ「おやこで手形アート」
手形で海岸に棲む動物たちの絵をつくってみよう!

日時 3月20日(金・春分の日)11:00～11:40
場所 おはなしのへや 対象 幼児 定員 親子15組
申込方法 講演会・ワークショップともに3月1日(日)から図書館に直接、または電話で申し込んでください。

情報発信コーナー企画展示「海岸防災林の再生と未来」
東日本大震災の津波で失われた海岸林を取り戻そうと始まったオイスカの「海岸林再生プロジェクト10カ年計画」は、2020年、区切りを迎えます。そこで、これまでの支援の歩みや名取市での活動の様子を紹介します。

期間 2月27日(木)～3月24日(火)
場所 3F 情報発信コーナー

ナイトライブラリー
レコードコンサート「ベートーベン生誕250年」
2020年はベートーベン生誕250周年のメモリアルイヤー。そこで今回のナイトライブラリーでは、ベートーベンを特集し、皆様になじみのある名曲を選んでおかけします。

日時 3月27日(金)19:30～20:30
※本の貸し出しはできません。
場所 カフェコーナー
対象 一般 定員 50名
申込方法 3月1日(日)から図書館に直接、または電話で申し込んでください。

今月のおはなし会
おはなしキラキラの会 3月7日(土)14:00～14:30
ねむの木 3月21日(土)14:00～14:30
場所 おはなしのへや 対象 概ね3歳以上

今月のミニミニおはなしタイム
日時 3月5日、12日、19日、26日(いずれも木曜日)10:30～10:50
場所 おはなしのへや 対象 1歳～3歳くらいまで

今月のビヨビヨおはなしタイム
日時 3月18日(水)10:00～10:20
場所 おはなしのへや 対象 0歳児の赤ちゃんとその家族

子ども映画会

日時 3月1日(日)14:00～ 場所 おはなしのへや
上映作品 「おしりたんてい」
「フーム、においますね」どんなじけんもアプツとかいけつ!

シネマ倶楽部

日時 3月15日(日)13:30～ 場所 増田公民館講義室
上映作品 「海外特派員」1940年 アメリカ
アルフレッド・ヒッチコック監督のサスペンス映画史に残る傑作。

2. 条例等

○名取市図書館条例

昭和51年4月1日

名取市条例第3号

改正 昭和54年3月23日条例第3号

昭和55年7月5日条例第12号

昭和57年12月20日条例第30号

平成12年3月10日条例第12号

平成24年3月9日条例第10号

平成30年6月26日条例第23号

(趣旨)

第1条 この条例は、図書館法(昭和25年法律第118号)第10条及び第16条の規定に基づき、名取市図書館の設置及び管理並びに図書館協議会の設置、その委員の任命の基準、定数及び任期その他必要な事項を定めるものとする。

(平24条例10・一部改正)

(設置)

第2条 本市に図書館を設置する。

(名称及び位置)

第3条 図書館の名称及び位置は、次のとおりとする。

名称 名取市図書館

位置 名取市増田四丁目7番30号

(平30条例23・一部改正)

(管理)

第4条 名取市図書館(以下「図書館」という。)は、名取市教育委員会(以下「教育委員会」という。)が管理する。

(職員)

第5条 図書館に館長及び職員を置く。

2 館長は、非常勤とすることができる。

(職務)

第6条 館長は、館務を掌理し、所属職員を指揮監督する。

2 職員は、館長の命を受け、図書館の事務を処理する。

(図書館協議会)

第7条 図書館に名取市図書館協議会(以下「協議会」という。)を置く。

(協議会の組織)

第8条 協議会は、委員5人以内で組織する。

2 委員は、次に掲げる者のうちから教育委員会が任命する。

(1) 学校教育及び社会教育の関係者

(2) 家庭教育の向上に資する活動を行う者

(3) 学識経験者

(平24条例10・一部改正)

(協議会の委員の任期)

第9条 協議会の委員の任期は、2年とする。ただし、補欠の委員の任期は、前任者の残任期間とする。

2 協議会の委員は、再任されることができる。

(協議会の会長及び副会長)

第10条 協議会に会長及び副会長を置き、委員の互選によって定める。

2 会長は、会務を総理し、協議会を代表する。

3 副会長は、会長を補佐し、会長に事故があるときは、その職務を代理する。

(協議会の会議)

第11条 協議会の会議は、会長が招集し、その議長となる。

2 協議会の会議は、委員の半数以上の出席がなければ開くことができない。

3 協議会の議事は、出席した委員の過半数で決し、可否同数のときは、議長の決するところによる。

(委任)

第12条 この条例の施行について必要な事項は、教育委員会が別に定める。

附 則

この条例は、昭和51年4月1日から施行する。

附 則(昭和54年3月23日条例第3号)

この条例は、公布の日から施行する。

附 則(昭和55年7月5日条例第12号)

この条例は、公布の日から施行する。

附 則(昭和57年12月20日条例第30号抄)

(施行期日)

- 1 この条例は、昭和58年1月1日から施行する。

附 則(平成12年3月10日条例第12号)

(施行期日)

第1条 この条例は、平成12年4月1日から施行する。

(経過措置)

第2条 この条例の施行の際現に許可等の処分その他の行為又は許可等の申請その他の行為は、この条例の施行の日以後における改正後のそれぞれの条例の相当規定によりされた処分等の行為又は申請等の行為とみなす。

- 2 この条例の施行前において納入することとなっている使用料又は手数料については、なお従前の例による。
- 3 この条例の施行前にした行為に対する罰則の適用については、なお従前の例による。
- 4 この条例の施行の際現に置かれたこの条例の規定に係る附属機関は、この条例の施行の日以後における改正後のそれぞれの条例の相当規定により置かれた附属機関と同一性をもって存続するものとする。
- 5 この附則に規定するもののほか、この条例の施行に伴い必要な経過措置は、規則で定める。

附 則(平成24年3月9日条例第10号)

(施行期日)

- 1 この条例は、平成24年4月1日から施行する。

(経過措置)

- 2 この条例の施行の際現に存する名取市図書館協議会の委員は、この条例の規定による改正後の名取市図書館条例の規定による名取市図書館協議会の委員とみなす。

附 則(平成30年6月26日条例第23号)

この条例は、平成30年12月19日から施行する。

○名取市図書館管理規則

昭和57年12月28日

名取市教育委員会規則第9号

改正 平成5年4月1日教委規則第5号

平成7年3月31日教委規則第4号

平成10年11月11日教委規則第2号

平成12年3月31日教委規則第2号

平成17年6月29日教委規則第2号

平成19年3月28日教委規則第3号

平成22年3月31日教委規則第2号

平成26年2月17日教委規則第2号

平成30年3月30日教委規則第1号

平成30年8月24日教委規則第4号

(趣旨)

第1条 この規則は、名取市図書館条例(昭和51年名取市条例第3号)第12条の規定に基づき、名取市図書館(以下「図書館」という。)の管理運営に関し必要な事項を定めるものとする。

(平22教委規則2・一部改正)

(事業)

第2条 図書館は、次に掲げる事業を行う。

- (1) 図書、記録、視聴覚資料その他の資料(以下「図書館資料」という。)の収集、整理及び保存に関する事。
- (2) 図書館資料の閲覧及び貸出しに関する事。
- (3) 調査相談及び読書案内に関する事。
- (4) 視聴覚機材の整備、保管及び貸出に関する事。
- (5) 市立小学校、中学校及び義務教育学校の学校図書館(学校図書館法(昭和28年法律第185号)第2条に規定する学校図書館をいう。)の支援に関する事。
- (6) 学校教育及び社会教育における視聴覚教育の振興に関する事。
- (7) 市民の映像文化等の創造又は普及の活動の支援に関する事。
- (8) 配本所に関する事。
- (9) その他教育委員会が必要と認める事業

(平 2 2 教委規則 2 ・ 追加、平 2 6 教委規則 2 ・ 平 3 0 教委規則 1 ・ 一部改正)

(開館時間)

第 3 条 図書館の開館時間は、午前 9 時(図書館資料(図書館長(以下「館長」という。)が特に指定する新聞及び雑誌に限る。)の閲覧に関する部分及び飲食物の摂取を目的とする部分にあつては、午前 7 時 3 0 分)から午後 7 時(土曜日、日曜日及び国民の祝日に関する法律(昭和 2 3 年法律第 1 7 8 号)に規定する休日(以下「休日」という。)にあつては、午後 6 時)までとする。ただし、館長が特に必要と認めるときは、開館時間を変更することができる。

(平 3 0 教委規則 4 ・ 全改)

(休館日)

第 4 条 図書館の休館日は、次のとおりとする。

- (1) 月曜日。ただし、月曜日が休日に当たるときは、その日後においてその日に最も近い休日でない日
- (2) 第 4 水曜日。ただし、当該水曜日が休日に当たるときは、その翌日
- (3) 1 2 月 2 9 日から翌年の 1 月 3 日までの日

2 館長は、特に必要と認めるときは、教育長の承認を得て、前項に規定する休館日を変更し、又は臨時に休館日を設けることができる。

(平 1 9 教委規則 3 ・ 一部改正、平 2 2 教委規則 2 ・ 旧第 3 条繰下、平 3 0 教委規則 4 ・ 一部改正)

(入館等の規制)

第 5 条 館長は、図書館を利用する者が、次の各号のいずれかに該当すると認めるときは、入館若しくは図書館資料等の利用を制限し、又は退館を命ずることができる。

- (1) 公の秩序又は善良の風俗に反するおそれがあるとき。
- (2) 施設又は設備を損傷するおそれがあるとき。
- (3) その他図書館設置の目的に反するおそれがあるとき。

(平 2 2 教委規則 2 ・ 追加)

(館内閲覧)

第 6 条 図書館資料は、館内で自由に閲覧できるものとする。ただし、午前 7 時 3 0 分から午前 9 時までの間においては、第 3 条に規定する図書館資料は、同条の閲覧に関する部分及び飲食物の摂取を目的とする部分で閲覧できるものとする。

2 前項本文の規定にかかわらず、館長が特に指定する図書館資料(以下「指定図書館資

料」という。)を閲覧しようとするときは、職員の指示に従わなければならない。

(平22教委規則2・追加、平30教委規則4・一部改正)

(個人館外貸出し)

第7条 市内に住所を有する者、市内に勤務し、又は通学する者、仙台都市圏広域行政推進協議会を構成する市町村に居住する者その他館長が特に認めるものは、図書館資料(指定図書館資料を除く。第9条において同じ。)の個人館外貸出しを受けることができる。

- 2 図書館資料の個人館外貸出しを受けようとする者は、館長に個人貸出申込書を提出し、貸出カードの交付を受けなければならない。
- 3 貸出カードは、他人に譲渡し、若しくは貸与し、又は不正に使用してはならない。
- 4 貸出カードを紛失したとき、又は貸出カード若しくは個人貸出申込書に記載した内容に変更が生じたときは、速やかに、館長に届け出なければならない。

(平22教委規則2・追加、平30教委規則4・一部改正)

(個人館外貸出しの貸出期間等)

第8条 個人館外貸出しは1人10点以内とし、貸出期間は貸出しをした日から15日以内とする。

- 2 館長は、個人館外貸出しを受けた者(以下「個人館外利用者」という。)が、前項の貸出期間を経過しても返却しないときは、返却の督促をしなければならない。

(平22教委規則2・追加)

(団体貸出し)

第9条 図書館資料の団体貸出しを受けることができるものは、次のとおりとする。

- (1) 読書会、青少年団体、婦人団体及びその他の社会教育関係団体で、構成員が5人以上の団体
 - (2) その他館長が特に認めたもの
- 2 団体貸出しを受けようとする場合は、第7条第2項の規定を準用する。
 - 3 団体貸出しをすることができる図書館資料は、1団体100点以内とし、貸出期間は貸出しをした日から30日以内とする。ただし、館長が特に必要と認めるときは、この限りでない。

(平22教委規則2・追加、平30教委規則4・一部改正)

(視聴覚機材の貸出し)

第10条 視聴覚機材の貸出しを受けることができるものは、市内の教育機関又は教育

委員会が認める団体とする。

- 2 視聴覚機材の貸出しを受ける手続きは、第9条第2項の規定を準用し、貸出期間は貸出しをした日から15日以内とする。
- 3 視聴覚機材の貸出しを受けたものは、返却時に利用報告書を提出しなければならない。

(平22教委規則2・追加)

(利用の制限)

第11条 館長は、個人館外利用者又は団体貸出しを受けたものが、次の各号のいずれかに該当すると認めるときは、図書館資料の貸出しを制限し、又は以後の貸出しを停止することができる。

- (1) 事実を偽って図書館資料の貸出しを受けたとき。
- (2) 図書館資料を改ざんし、若しくは他人に譲渡し、又は貸与したとき。
- (3) 図書館資料を紛失し、又は著しく損傷したとき。
- (4) 返却期日を過ぎ督促を受けても図書館資料を返却しないとき。

2 前項の規定は、視聴覚機材の貸出しを受けたものについて準用する。

(平22教委規則2・追加)

(図書館資料の寄贈及び寄託)

第12条 館長は、図書館資料の寄贈又は寄託を受けようとするときは、所定の手続を経て行わなければならない。この場合において、寄贈又は寄託に要する経費は、原則として当該寄贈又は寄託を行う者の負担とする。

(平22教委規則2・旧第6条繰下)

(配本所)

第13条 図書館資料を広く市民の利用に供するため、配本所を設けることができる。

(平22教委規則2・追加、平26教委規則2・一部改正)

(損害賠償)

第14条 館長は、図書館資料を亡失し、又は汚損若しくは損傷した者に、当該図書館資料と同一のものを納付させ、又は相当の代価をもって賠償させることができる。

2 前項の規定は、視聴覚機材の貸出しを受けたものについて準用する。

(平22教委規則2・旧第7条繰下・一部改正)

(委任)

第15条 この規則の施行について必要な事項は、別に定める。

(平 2 2 教委規則 2 ・ 旧第 8 条繰下)

附 則

(施行期日)

- 1 この規則は、昭和 5 8 年 1 月 1 日から施行する。

(旧規則の廃止)

- 2 名取市図書館管理規則(昭和 5 3 年名取市教育委員会規則第 7 号)は、廃止する。

附 則(平成 5 年 4 月 1 日教委規則第 5 号)

この規則は、平成 5 年 4 月 1 日から施行する。

附 則(平成 7 年 3 月 3 1 日教委規則第 4 号)

この規則は、平成 7 年 4 月 1 日から適用する。

附 則(平成 1 0 年 1 1 月 1 1 日教委規則第 2 号)

この規則は、公布の日から適用する。

附 則(平成 1 2 年 3 月 3 1 日教委規則第 2 号)

この規則は、平成 1 2 年 4 月 1 日から施行する。

附 則(平成 1 7 年 6 月 2 9 日教委規則第 2 号)

この規則は、平成 1 7 年 7 月 1 日から施行する。

附 則(平成 1 9 年 3 月 2 8 日教委規則第 3 号)

この規則は、平成 1 9 年 4 月 1 日から施行する。

附 則(平成 2 2 年 3 月 3 1 日教委規則第 2 号)

(施行期日)

- 1 この規則は、平成 2 2 年 4 月 1 日から施行する。

(名取市視聴覚センター管理規則の廃止)

- 2 名取市視聴覚センター管理規則(平成 5 年名取市教育委員会規則第 3 号)は、廃止する。

附 則(平成 2 6 年 2 月 1 7 日教委規則第 2 号)

この規則は、平成 2 6 年 4 月 1 日から施行する。

附 則(平成 3 0 年 3 月 3 0 日教委規則第 1 号)

この規則は、平成 3 0 年 4 月 1 日から施行する。

附 則(平成 3 0 年 8 月 2 4 日教委規則第 4 号)

この規則は、平成 3 0 年 1 2 月 1 9 日から施行する。

令和2年度
図書館要覧

名取市図書館

令和2年10月発行

〒981-1224 宮城県名取市増田四丁目7番30号

電話 022-382-5437 FAX022-382-5706

