

# 地震動被害

震度6強という、立っている事すらできない激しい揺れにより、建物の躯体や屋根・壁等の被害が広範囲で起き、震災後屋根にビニールシートを被せた家かなり目立った。しかし、被害軒数が多すぎて修理のめどが立たず、その光景はしばらくの間続いた。

大きな被害を受けた建物は、震災後取り壊しが始まり、市内では空き地が目立った。

住宅は建て替えを行う家が多かったが、店舗はそのまま閉店や廃業してしまうところもあった。



増田

① 平成23年3月16日 個人



開上の倒壊した家屋、その後津波が襲来した。

② 平成23年3月11日 (株)ささ圭



大手町

③ 平成23年3月12日 名取市



日付は撮影日です。  
日付の後の氏名や会社名等は  
写真提供者です(敬称略)。

増田

④ 平成23年3月17日  
個人



大手町

⑤ 平成23年3月12日  
個人



手倉田

⑥ 平成23年3月15日  
個人



田高

地震動により被害を受けた店舗

⑦ 平成23年3月12日  
個人



⑧ 日付不明  
名取岩沼農業協同組合

高館川上

⑨ 日付不明  
名取岩沼農業協同組合



手倉田

⑩ 平成23年3月15日  
個人



植松

11 平成23年3月20日 個人



田高

12 平成23年3月24日 個人



手倉田

13 平成23年3月16日 個人



手倉田

14 平成23年3月12日 個人



手倉田

15 平成23年3月12日 個人



愛島笠島

JAの米倉庫

⑩ 日付不明  
名取岩沼農業協同組合



美田園

ホームセンター内

⑪ 日付不明  
スーパービバホーム新名取店



植松

⑫ 平成23年3月12日  
(株)ウェルネス伯養軒



名取市役所内部

⑱ 平成23年3月11日  
名取市



名取市役所ロビー

⑳ 平成23年3月12日  
名取市



名取市図書館のカウンター付近

市図書館・増田公民館・市民活動支援センターは、建物が古かったこともあり地震動の被害が大きく、使用不能となった。

㉑ 平成23年3月12日  
名取市



ブロック塀の倒壊

1978年の宮城県沖地震で大きな被害を出したブロック塀の倒壊だが、今回も市内で何か所か倒壊した。

大手町

② 平成23年3月12日  
個人



応急判定

④ 平成23年3月22日 個人

大手町

③ 平成23年3月13日  
個人



道路や歩道の部分的な沈下や橋の連結部の段差など、地震動により市内各所に被害が発生した。

大手町

段差ができ、通行止めとなった橋

⑤ 平成23年6月23日  
名取市



愛島塩手 表面のアスファルトを残し地盤沈下。

26 平成23年3月17日 個人



飯野坂

27 平成23年3月14日 名取市



28 平成23年3月18日 名取市



高館川上

29 平成23年3月11日 名取市



美田園 増田川堤防 土手の一部が崩落。

30 平成23年3月11日 名取市





液状化現象により電柱が埋没、道路には砂と水が広がっている。

関上5丁目

液状化現象

関上・下増田地区を中心に液状化現象が起きたが、沿岸部はその後津波に襲われたため、具体的な確認が行えなかった。

③1 平成23年3月11日  
株ささ圭



関上4丁目 名取川河口堤防車が砂に埋まっている。

関上2丁目

水浸しになっているバス通り。

③2 平成23年3月11日  
小齋誠進



高館吉田

停電により信号機が消えた交差点で、交通整理をする警察官

信号は、広範囲に長時間作動せず、復旧するまで大変危険な状況だった。

③3 平成23年3月11日  
名取市

## 津波襲来

まさかこれほど大きな津波が来るとは、誰も予想できなかった。  
テレビに映し出される、関上や下増田地区が津波にのみこまれていく光景を初めて見たとき、ほとんどの人は、とても現実の事とは思えなかったのではないだろうか。



関上港と名取川に流入する津波

この後、関上の街並みは津波にのみこまれた。

③④ 平成23年3月11日 海上保安庁



関上港に流入する津波

③⑤ 平成23年3月11日 海上保安庁



名取川を遡上する津波

この後の大津波によって、溢れた水が両岸を襲った。

③⑥ 平成23年3月11日 海上保安庁



関上の町に押し寄せる津波

③7 平成23年3月11日  
海上保安庁



関上大橋から見た津波

津波を見た人の証言によく出てくる、津波による「黒い煙」を捉えた写真。当初は津波だとは思えなかったようだ。

③8 平成23年3月11日  
名取市消防本部



名取市消防署関上出張所付近から撮影

③9 平成23年3月11日  
金矢泰弘



④0 平成23年3月11日  
金矢泰弘



名取市消防署関上出張所付近から撮影

④① 平成23年3月11日 金矢泰弘



関上5丁目から撮影

④② 平成23年3月11日 (株)佐々直



関上5丁目から撮影 奥に見えるのが関上の「日和山」

④③ 平成23年3月11日 (株)佐々直



関上中学校の校門付近

④④ 平成23年3月11日 エリック・チャン



関上中学校から見た関上1・2丁目方面

④⑤ 平成23年3月11日 エリック・チャン



仙台東部道路(高速道路)まで  
押し寄せた津波

④6 平成23年3月11日  
名取市



仙台東部道路の名取インターチェンジ  
付近に避難する人々

写真右側が海側で、津波が押し寄  
せている。  
この高速道路が防波堤の役目をし、  
津波の多くがここで堰き止められた。

④7 平成23年3月11日  
名取市



閑上地区内陸部

田んぼを進む津波

④8 平成23年3月11日  
橋浦精麦倉庫(株)



宮城県農業高等学校 校舎は使用不能となり、市の内陸部に移転した。

④9 平成23年3月11日 宮城県農業高等学校



宮城県農業高等学校

⑤0 平成23年3月11日 武田陽介



巨大津波にのみこまれていく仙台空港

⑤1 平成23年3月11日 海上保安庁



仙台空港滑走路

⑤2 平成23年3月11日 松木良夫



仙台空港アクセス鉄道の仙台空港駅  
電車が停車している。

⑤3 平成23年3月11日 仙台空港ビル(株)



仙台空港

54 平成23年3月11日 松木良夫



仙台空港ターミナルビルから見た滑走路 津波が押し寄せて来た瞬間。

55 平成23年3月11日 仙台空港ビル(株)



名取市沿岸部

㊦ 平成23年3月11日 松木良夫



仙台空港付近

㊦ 平成23年3月11日 松木良夫



仙台空港の管制塔が見える。㊦ 平成23年3月11日 海上保安庁





下増田地区内陸部

増田川を逆流し遡上する津波

59 平成23年3月11日  
グリーン企画建設(株)

増田西大橋(増田川)  
河口から約7km、津波により  
軽自動車がここまで流された。  
60 平成23年3月12日 個人



下増田地区内陸部

住宅街に押し寄せる津波

61 平成23年3月11日  
グリーン企画建設(株)



下増田地区内陸部

62 平成23年3月11日  
名取市

# 津波被害

津波は、全てをのみこんで破壊し尽くした。

暗闇と混乱の中、不安と悲しみのまま夜を明かした翌朝、変わり果てた光景を目の当たりにして、人々は呆然とするほかなかった。

津波は、多くの命や家を奪い去っただけでなく、農地や防潮林にも被害を及ぼし、除塩や自然回復まで多くの年月を必要とする深い爪痕を残した。

## 関上地区沿岸部



関上海浜プールの時計と滑り台 津波によって倒された「その時」を示している。

63 平成23年9月4日 西口なおみ



サイクルスポーツセンター屋上から撮影  
防潮林のほとんどが津波により倒されている。  
この後、生き残った木も塩害により一斉に枯れてしまった。

64 平成23年5月19日 名取市



サイクルスポーツセンターと関上海浜プール 65 日付不明 松木良夫



関上地区沿岸部

⑥ 平成23年3月12日 海上保安庁



広浦橋

⑦ 平成23年3月14日  
名取市



関上漁港魚市場 屋根の鉄板が津波により剥がされ漁港塔に巻き付いている。

⑧ 平成23年3月15日 名取市



⑨ 平成23年4月2日 名取市



関上地区沿岸部

70 平成23年3月18日 名取市



関上4丁目 東北学院シーサイドハウス(ボート部漕艇庫)

71 平成23年3月23日 個人



関上4丁目 関上漁港付近

72 平成23年3月23日 個人



日和山 標高6.3m、海岸からの距離は約800m、山の頂上から2.1m上まで浸水した痕跡が残っていた。頂上に民家の屋根が流れ着いている。

73 平成23年4月2日 名取市



関上3丁目付近から見た日和山

74 平成23年3月13日 東光彦



関上4丁目付近 日和山からみた住宅地跡  
津波により家屋はほとんど流出し、家の基礎(コンクリート)のみが残った。

75 平成23年3月19日 個人



関上3丁目付近  
日和山から見た住宅地跡

76 平成23年3月26日  
橋浦精麦倉庫(株)



関上6丁目

77 平成23年3月26日 グリーン企画建設(株)



関上6丁目 市営住宅広浦第二団地 78 平成23年3月13日 東光彦



関上6丁目 日和山団地集会所  
上に乗っているのは、原型を留めていないカシバである。

79 平成23年3月21日 個人



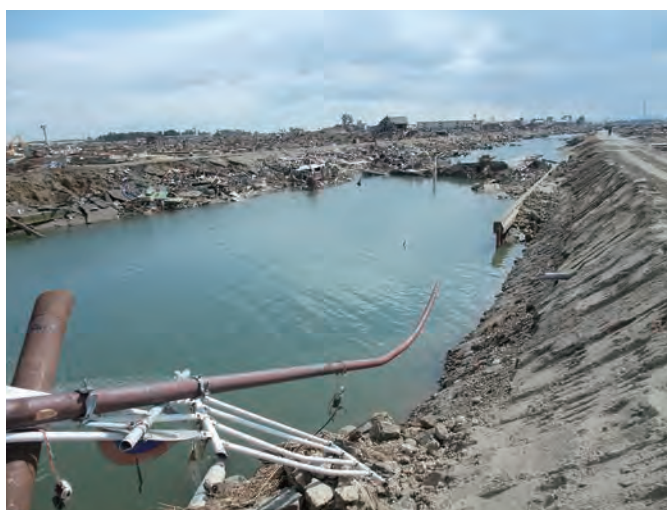
関上6丁目付近

80 平成23年3月14日 名取市



名取市立関上保育所跡 建物は流出し、基礎のみ残る。  
迅速な避難により、子どもたちは全員無事だった。

81 平成23年3月18日 名取市



貞山運河

82 平成23年3月23日 個人



関上7丁目付近

83 平成23年3月12日 松本康裕



関上地区沿岸部

⑧4 平成23年3月18日  
名取市



名取市関上児童センター

名取市の沿岸部の公共施設は、  
ほぼ全て津波により被害を受け、  
その多くは取り壊された。

⑧5 平成23年3月18日  
名取市



名取市働く婦人の家

⑧6 平成23年4月20日  
名取市



名取市働く婦人の家内部

⑧7 平成23年3月17日  
名取市



閑上2丁目

88 平成23年3月12日  
名取市



閑上2丁目付近

中央奥には東禅寺が見える。

89 平成23年3月20日  
橋浦精麦倉庫(株)



閑上2丁目

震災によって倒れたお墓

90 平成23年3月20日  
橋浦精麦倉庫(株)





関上1丁目

91 平成23年3月12日 名取市



後ろに見えるのは名取川

92 平成23年3月18日 名取市



関上1丁目

93 平成23年3月17日 グリーン企画建設(株)



関上1丁目

94 平成23年3月14日 洞口周士



95 平成23年3月27日 高橋祐治



名取市消防署関上出張所

96 平成23年3月13日  
名取市消防本部



関上中学校

97 平成23年3月17日  
名取市



関上中学校昇降口付近

98 平成23年3月14日  
八森伸



関上中学校校庭  
住宅の2階部分が流されてきている。

100 平成23年3月12日  
八森伸

関上中学校校庭

99 平成23年3月11日  
八森伸



関上中学校1階教室内  
黒板に津波の跡が残る。

101 平成23年3月14日  
八森伸



関上中学校1階教室内

102 平成23年3月14日  
八森伸

## 関上地区内陸部

関上五叉路付近

103 平成23年3月12日  
橋浦精麦倉庫(株)



左の写真の店舗内部

104 平成23年4月6日 橋浦精麦倉庫(株)



関上五叉路付近

105 平成23年3月12日  
橋浦精麦倉庫(株)



関上小学校

106 平成23年3月12日  
名取市



関上小学校

107 平成23年3月11日  
田宮恵子



関上小学校1階廊下

108 平成23年3月22日  
名取市



関上小学校1階教室内

109 平成23年3月22日  
名取市



関上大橋西側

⑩ 平成23年3月13日  
橋浦精麦倉庫(株)



小塚原

県道129号関上港線  
(通称「関上街道」)に  
船が乗り上げている。  
海からは約3km。

⑪ 平成23年3月12日  
名取市



小塚原

⑫ 平成23年3月12日  
(有)若生技建



小塚原

東北一の生産量を誇る特産のカーネーションのハウスにも津波が押し寄せた。

⑪③ 平成23年3月12日  
名取市



小塚原

⑪④ 平成23年5月7日  
名取市



小塚原

本来は一面の田んぼであったが、すべてがれきで埋め尽くされている。

⑪⑤ 平成23年3月19日  
個人



小塚原

116 平成23年3月13日  
東光彦



小塚原

津波が仙台東部道路で堰き止められ、残ったがれき。

117 平成23年3月13日  
東光彦



仙台東部道路西側

「関上街道」との交差・開口部

119 平成23年3月13日  
東光彦



118 平成23年3月23日 個人



## 下増田地区沿岸部



仙台空港アクセス鉄道の  
地下部分も水没した。

120 平成23年3月18日  
名取市



北釜地区

121 平成23年3月18日  
名取市



北釜地区

津波により破壊された防潮堤。  
津波が乗り越えた勢いで堤の  
陸側の土がえぐり取られている。

122 平成23年3月27日  
名取市消防本部



北釜地区

123 平成23年3月15日 名取市



北釜地区

124 平成23年3月18日 個人



北釜集会所

125 平成23年3月25日  
名取市



北釜地区

津波により流されたビニールハウスの骨組み

メロンとチンゲン菜が特産だった。

126 平成23年3月15日  
名取市消防本部



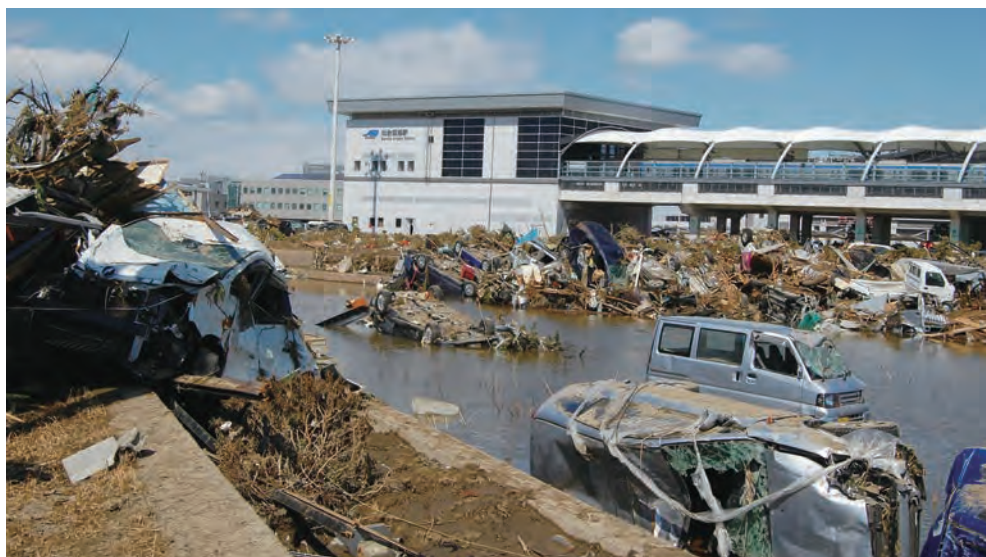
仙台空港滑走路 砂やがれきとともに空港付近の駐車場にあった無数の自動車が流されてきた。 ⑫7 平成23年3月13日 松木良夫



仙台空港

高い建物が管制塔

⑫8 平成23年3月22日  
名取市消防本部



仙台空港アクセス鉄道の  
仙台空港駅

⑫9 平成23年3月18日  
個人



右奥に見えるのが仙台空港アクセス鉄道仙台空港駅  
⑬〇 平成23年3月18日 個人



仙台空港ターミナルビル前  
⑬1 平成23年3月18日 個人



仙台空港ターミナルビル1階内部  
⑬2 平成23年3月16日 仙台空港ビル(株)



仙台空港ターミナルビル1階内部  
⑬3 平成23年4月2日 名取市



広浦地区  
⑬4 平成23年3月12日 (株)オイルプラントナトリ



宮城県農業高等学校

135 平成23年3月30日  
宮城県農業高等学校



137 平成23年3月11日  
宮城県農業高等学校

宮城県農業高等学校内部

136 平成23年3月30日  
宮城県農業高等学校



杉ヶ袋地区 県道「塩釜-亘理線」 県南部の海岸沿いを走る主要な県道。電柱の間が道路。

138 平成23年3月13日 (株)ワタケン



杉ヶ袋地区

139 平成23年3月13日 名取市



杉ヶ袋地区

140 平成23年3月17日 個人



142 平成23年3月13日 東光彦

美田園

141 平成23年3月12日  
株成田鋼業



館腰地区植松

名取市における陸上での津波の最深遡上地点。写真左が海側。  
津波は、仙台東部道路開口部から進入し、国道4号線付近まで達している。

143 平成23年3月13日 松木良夫

## 火 災

火災の原因は、津波で流されてきたがれきや車両からの出火であった。

津波により流されてきた乗用車の電気配線がショートして飛び散った火花が着火し、燃え上がった炎が家に接触して延焼拡大していったものや、燃えたがれきが流されてきて家に衝突し、延焼したと推定される。



津波襲来と同時に火災も発生した。

144 平成23年3月11日 エリック・チャン



145 平成23年3月11日 (株)佐々直



146 平成23年3月11日 池田良



147 平成23年3月13日 東光彦



148 平成23年3月11日 松本康裕



149 平成23年3月11日 金矢泰弘



火災は夜も続いた。

150 平成23年3月11日 松本康裕



がれき置き場で発生した火災

平成23年9月16日 151 名取市(大)・152 名取市消防本部(小)