

避難(所)

地震直後から、指定避難所への避難が始まり、余震が頻発するなか当日の夜は1万1千人を超える人々が避難所で夜を明かした。

避難は、指定避難所だけでなく、文化会館のような公共施設や地区の集会所、更に親類に身を寄せるなど、実際に避難した人数は先の数字をかなり上回るものと思われる。

そして、この日から不自由な避難所生活が始まり、それは3カ月余り続いた。



地震直後に園庭に避難する園児たち(館腰地区)

232 平成23年3月11日 松木良夫



地震後に校庭に避難する児童たち(高館地区)

233 平成23年3月11日 名取市



地震後にグラウンドに避難する
高校生たち(増田地区)
234 平成23年3月11日 名取市



仙台空港に避難する人々
津波に追われて空港ビルに駆け込んで
助かった方も多かったようだ。
235 平成23年3月11日
仙台空港ビル(株)



震災翌日に「関上街道」を
内陸部に向かう被災者の方々。
236 平成23年3月12日
名取市



小学校に避難した方々(増田地区)
237 平成23年3月12日
個人



学校体育館の避難所
震災の翌日。
238 平成23年3月12日
名取市



239 平成23年3月17日
名取市



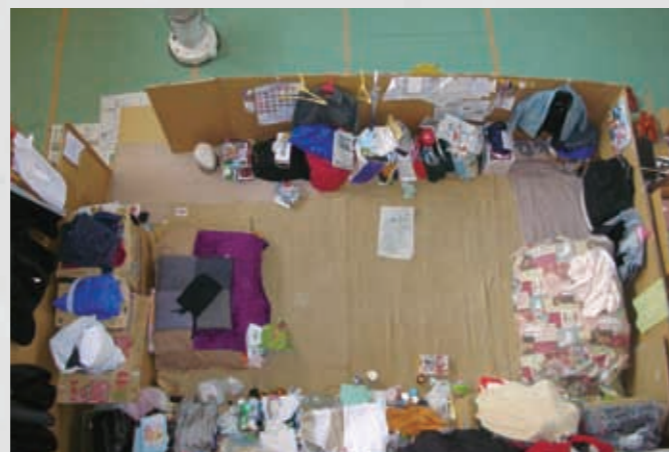
避難所ではダンボールを仕切りにし、
個々の空間を確保した。
240 平成23年4月14日
名取市



241 平成23年5月20日 名取市



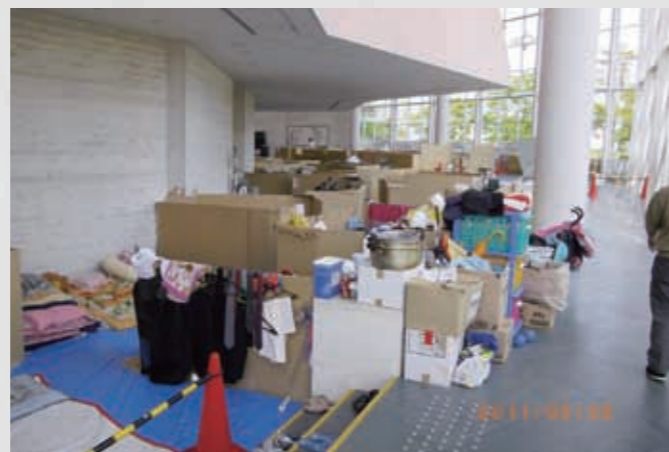
242 平成23年5月20日 名取市



243 平成23年5月20日 名取市



集会所 指定避難所以外にも、多くの臨時避難所ができた。
244 平成23年3月14日 寺嶋敏行



文化会館 245 平成23年5月20日 名取市



自衛隊による炊き出し

246 平成23年3月19日 第35普通科連隊



247 平成23年3月18日 第35普通科連隊



248 平成23年3月12日 名取市



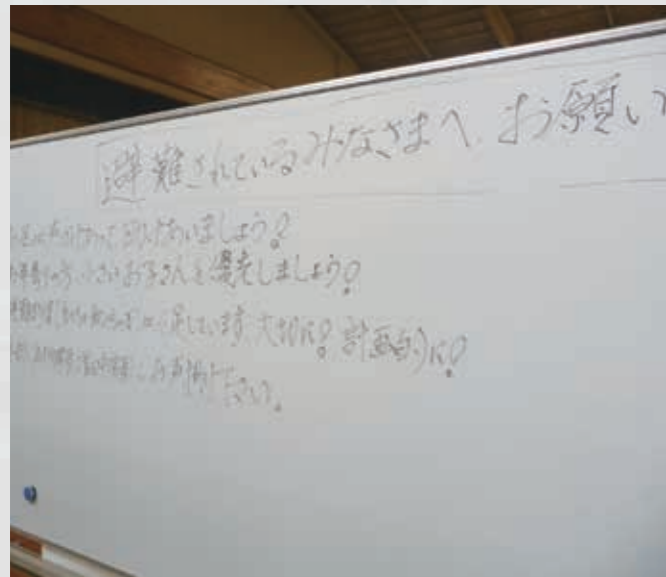
ほとんどの避難所では、班を編成し当番を決めて掃除などを行っていた。

249 平成23年5月20日 名取市

市役所入口やホールに張り出された安否や連絡を呼びかける張り紙。



250 平成23年3月16日 個人



250 平成23年3月16日 名取市



251 平成23年5月23日 名取市



255 平成23年3月30日 荒川洋平



254 平成23年3月18日 荒川洋平



過去の震災で問題になったエコノミー症候群に注意を呼びかける。

252 平成23年5月23日 名取市



避難所の避難者名簿の掲示

256 平成23年3月13日 名取市