

名取市

東日本大震災

一年間の写真記録

名取市 東日本大震災 一年間の写真記録

名取市

目次

発刊に寄せて 名取市長 佐々木 一十郎	1
名取市の被害状況	2
発災から一年間の動き	6
写真記録	
第1章 地震動被害	12
第2章 津波襲来	21
第3章 津波被害	29
第4章 火災	50
第5章 道路啓開・撤去	52
第6章 救助・捜索	58
第7章 慰霊	70
第8章 避難(所)	75
第9章 生活	82
第10章 仮設住宅	87
第11章 支援	91
第12章 内外要人名取市訪問	99
第13章 復旧・復興へ	101
第14章 震災前後の比較	105
参 考 震災前の様子	110

掲載写真提供者

編集後記

※ご注意

本誌には、地震動や津波襲来時及び津波による被害の写真などを掲載しています。
ご覧になった時に精神的なストレスを感じる方もいらっしゃる可能性がありますので、ご覧になる際はご注意ください。お願いします。

このページの写真：仙台東部道路開口部西側から見た関上地区内陸部 平成23年3月13日 東光彦

「名取市 東日本大震災 一年間の写真記録」 発刊に寄せて



名取市長 佐々木 一十郎

平成23年3月11日の大地震発生後、太平洋沿岸部を襲った大津波により、名取市も甚大な被害を受け、多くの犠牲者を出すこととなりました。

お亡くなりになりました皆さまのご冥福を心からお祈り申し上げますとともに被害にあわれた方々へお見舞い申し上げます。

東日本大震災以降、あまりにも多くの出来事があり、悲しみがあり、困難があり、それでもその混乱の中から勇気を振り絞って立ち上がろうとする機運が沸き上がってきました。

このような状況の中で多くの関係機関のご協力をいただき、全国各地から、そして世界中からの心温かいご支援をいただきながら、私たちは懸命に復旧・復興に取り組んでまいりました。

これまで名取市に対しまして物心両面にわたるご支援をいただきました皆様に心から御礼申し上げます。

名取市では、この大震災の教訓を後世に残すため、震災記録室を設置し資料の収集及び保存に努めてまいりました。

巨大地震と大津波による被害、人命救助、捜索活動、がれきの撤去作業、復旧作業、避難所での様子、各支援活動など現場で撮影された記録写真を取りまとめたのが本書であります。

この震災写真記録誌を作成するにあたり、市民の皆さまや各事業所をはじめ市内外の多くの方々から写真や動画などをご提供いただきました。

誌面の都合上、ご提供いただいた全ての写真を掲載することはできませんでしたが、ご協力いただいた皆さまに心から感謝申し上げます。

結びに、復興への想い「心からの笑顔を求めて、新たな未来へ」に込めた祈りが一日も早く実現できるよう、今後ともなお一層のお力添えを賜りますようお願い申し上げまして、発刊にあたりましてのご挨拶とします。

平成25年2月



平成23年5月17日 第35普通科連隊

名取市の被害状況

地震の概要

1. 東北地方太平洋沖地震（本震）

発生日時：平成23年（2011年）3月11日（金）14時46分

発生場所：三陸沖（北緯38度06.2分、東経142度51.6分。牡鹿半島の東南東約130km）
深さ24km

規模：モーメントマグニチュード9.0

最大震度：7（宮城県栗原市）

名取市の震度：6強（揺れは約3分間継続）

2. 津波

名取市への到達時刻15時52分頃（本震発生後約1時間6分）

関上港に第1波と思われる津波が到達し、その後潮位計が破壊され観測不能となる。

名取市での海岸からの最大浸水距離は、陸地で約5.5km。

河川では、名取川約8km、増田川約7.6km。

3. 余震

本震後も大きな余震が頻発し、東北地方太平洋沖地震の余震発生回数は、観測史上最高である。

本震発生から1年以内の名取市における震度5以上の余震は、以下の1回のみ。

発生日時：平成23年4月7日23時32分

発生場所：宮城県沖

規模：マグニチュード7.2

名取市の震度：6弱

津波：無し

被害の概要

1. 概要

今回の震災で名取市では、関連死を含めて958人（平成25年1月25日現在）という多くの市民の方が犠牲になられ、最大で11,000人を超える方々が避難を余儀なくされ、更に、半壊以上の建物5,000棟以上（非住家含む）という甚大な被害を受けた。

おりしも、この日は市内の中学校全5校の卒業式当日であった（式は午前中で終了）。

地震直後に市内全域が停電となり、それにともない電話も一時全域が不通となった。ガスや上水道の被害も広範囲に及び、市内のライフラインは麻痺状態となった。

電気はおよそ4日後と比較的早く復旧したものの、市内全域（津波被害地域を除く）のライフラインが正常に戻るまでには1カ月近くを要している。

今回の震災の特徴としては、揺れによる被害がその地震規模の割には比較的小さかったのに対して、津波による被害が甚大であったことが挙げられる。

死者・行方不明者は、ほとんど津波の被害（関連死除く）であり、沿岸部では家屋の全壊が多数を占め、関上では海岸から1km以内の木造住宅は、ほぼ全て流失している。

また、火災も発生するなど津波によって関上・下増田地区の沿岸部は、壊滅的な被害を受けた。

更に、約1カ月後の4月7日に発生した震度6弱という大きな余震によって、いっそう被害が拡大した。

地震動による被害としては、広い範囲で地盤沈下や陥没等があり、更に液状化現象もみられた。

家屋も不等沈下や屋根の損壊や瓦の崩落、壁の破損、塀の倒壊等その被害は市内全域に及んでいる。

2. 津波の状況

名取市の津波については、調査方法が痕跡の実測から写真による判定などまちまちではあるが、複数の調査団により調査が行われている。

津波の高さについては、関上の日和山（標高6.3m、海岸から約800m）で、丘の頂上から2.10m上まで浸水した痕跡が残っていた。それから関上漁港付近の建造物2階窓枠の漂流物で、浸水高は9.09mであったとの調査報告がある。（注1）

下増田地区でも、仙台空港前面海岸で浸水高12.3m、空港ターミナルビル東壁面で浸水高5.7mの報告がある。（注2）

津波は、地上で海岸から最大約5.5kmまで侵入している。津波のほとんどは一旦仙台東部道路（高速道路、盛り土構造）で堰き止められたが、一般道路と交差する開口部分から侵入して、道路の西側まで達した。

河川では、更に遡上が大きく、名取市の北部を流れ、関上港脇にそそぐ名取川では、河口から約8kmの東北新幹線の高架付近まで浸水域が達しているとの報告もある。（注3）

更に、市域を横断して流れる増田川では、河口から最大遡上地点まで、約7.6kmであり、約7km地点の増田西大橋まで軽自動車が流されてきている。（注4）

名取市の浸水面積は、約27km²で、市域における割合は、約28%であった。

名取市は、市域の約3分の2が平野の平坦部であり、津波による大きな被害を受けた関上・下増田地区も2～3m程度の標高しかなく、付近には丘陵地はおろか、関上の日和山以外小高い丘程度のものもない地形である。

更に、3階建以上の津波に耐えられ、なおかつ住民が避難可能な建物は、小・中学校や高校の校舎と仙台空港ビルなどの4～5カ所しかない状況であった。

こうした、沿岸部の地形や環境と巨大な津波により、大きな被害が生じたと考えられる。

内陸に侵入した多くの海水はその場に留まり、徐々に浸透・排水されたため、多くのがれきが流されずに水田内にそのまま残され、また農地が海水に浸かったことで、塩害により農作物が育てられないという地震動や津波による直接の被害に加えて二重の被害を受けている。

更に、海岸の防潮林（松林）については、津波による流出と塩害によりそのほとんどが失われてしまったが、震災前の状態に戻すまでには数十年という膨大な時間が必要となる。

注 注1：「東北地方太平洋沖地震津波合同調査グループ 第一期調査団土木学会海洋開発委員会早稲田大学隊 宮城県・福島県津波被害調査報告（速報）」2011年4月7日

注2：「東北地方の港湾における被災状況について（現地調査速報）」港湾空港技術研究所・国土交通省

注3：「平成23年（2011年）東北地方太平洋沖地震津波の概要（第3報）」日本気象協会

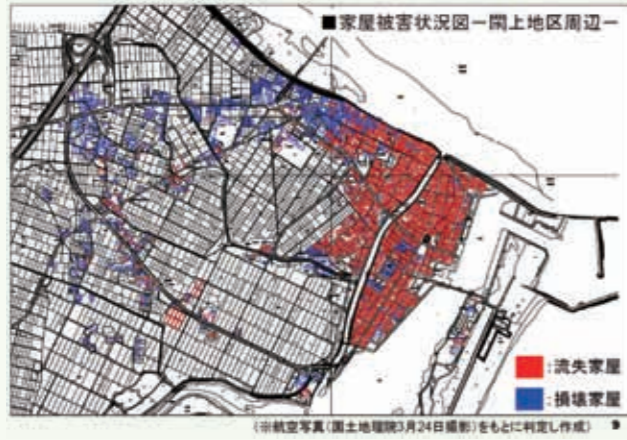
注4：「土木学会水工学委員会東日本大震災調査団報告書」第1章第1グループ宮城県増田川、田中仁

名取市における津波浸水範囲の土地利用面積（国土地理院データより作成）

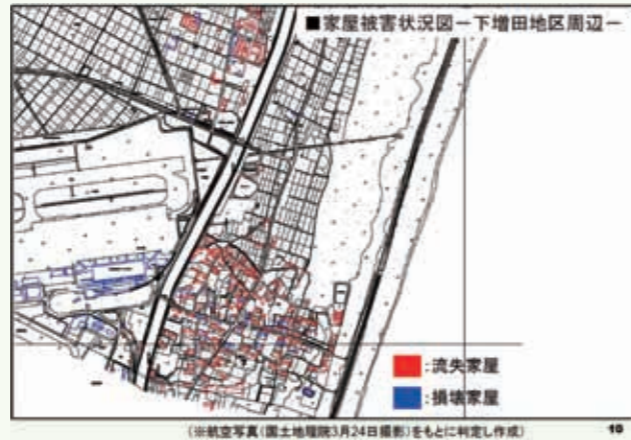
	浸水面積 (km ²)	浸水面積構成率 (%)	名取市面積 (km ²)	浸水率 (%)
田	15	56	30	50
その他の農用地	2	7	7	29
森林	1	4	29	3
荒地	0.5未満	2	2	25
建物用地	3	11	14	21
幹線交通用地	1	4	2	50
その他の用地	2	7	7	29
河川地及び湖沼	2	7	4	50
海浜	1	4	1	100
海水域	0.5未満	2	0.5未満	100
ゴルフ場	0	0	2	0
全体	27	104	98	28

各項目と合計の値は、それぞれ1km²の単位で四捨五入しており、各項目の値の和と合計値が一致しない場合がある。

◎家屋被害状況



〈関上地区〉



〈下増田地区〉

人的被害

市民の被害

	死者	関連死	負傷者			合計
			重傷者	軽傷者	計	
人数	922	36	14	194	208	1,166

平成25年1月25日現在
名取市調べ

※死者数は、死亡届提出数。市外で亡くなられた方の数も含む。

※「関連死」とは、避難生活での体調悪化や過労などの間接的な原因でお亡くなりになられた方。

市内で発見されたご遺体数

ご遺体数	911	内 訳		
		市 民	市民以外	身元不明
		830	77	4

平成24年12月現在 名取市調べ

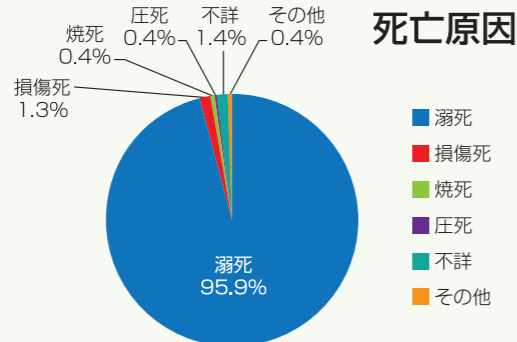
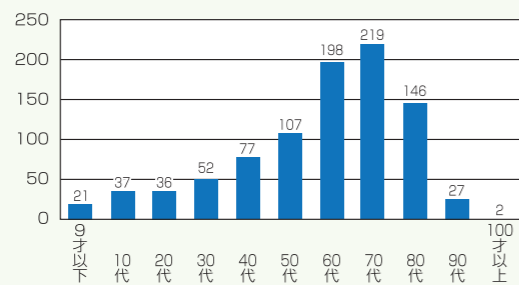
行方不明者数

41名
(うち死亡届が出されている方39名)
平成25年1月25日現在 名取市調べ

年齢別死者数 (直接死のみ)

年 齢	死者数
9才以下	21
10代	37
20代	36
30代	52
40代	77
50代	107
60代	198
70代	219
80代	146
90代	27
100才以上	2
合 計	922

年齢別死者数 (直接死のみ)



死亡原因 (参考資料)

死亡原因	%
溺 死	95.9
損 壊 死	1.3
焼 死	0.4
圧 死	0.4
不 詳	1.4
そ の 他	0.4

名取市震災記録室調べ

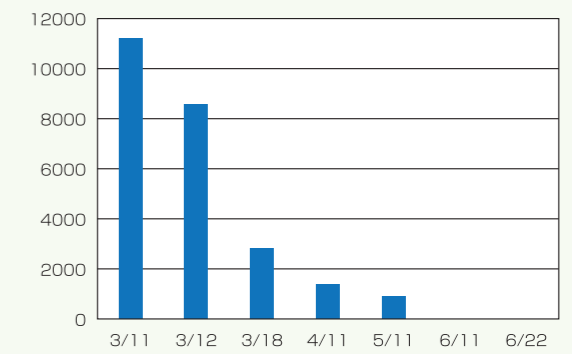
平成25年1月25日現在
名取市調べ

避難者数の推移

	避難者数	避難所数
3月11日	11,233	52
12日	8,598	38
18日	2,841	26
4月11日	1,368	12
5月11日	943	9
6月11日	24	2
22日	0	0

名取市調べ

避難者数



建物被害

住家被害 (り災証明申請件数)

種 別	全 壊	大規模半壊	半 壊	一部損壊	合 計
被害件数	2,801	219	910	10,061	13,991

平成24年3月5日現在 名取市調べ

非住家被害 (り災証明申請件数)

種 別	全 壊	大規模半壊	半 壊	一部損壊	合 計
被害件数	964	136	319	1,386	2,805

平成24年3月5日現在 名取市調べ

公共施設の主な被害

- 地震により被害を受け、取り壊された施設
図書館、増田公民館、市民活動支援センター
- 津波により被害を受け、取り壊された施設 (予定含む、地区集会所除く)
サイクルスポーツセンター、関上海浜プール、老人福祉センター (松韻荘)
関上保育所、関上児童センター、関上公民館、働く婦人の家、関上体育館
宮城県農業高等学校、市消防署関上出張所 (予定)、関上小学校 (予定)、関上中学校 (予定)
- 震災により被害を受け、完全復旧に時間を要した施設
文化会館 (復旧まで約1年)、名取市斎場 (復旧まで約1年10カ月)、市民体育館 (復旧まで約2年)

火 災

火災件数と面積

種 別	住 家	非 住 家	が れ き	合 計
件 数	3	2	7	12
焼損面積(m ²)	252.28	4,265.80	16,192.80	20,710.88

※建物被害には含めず。

平成24年2月現在 名取市消防本部調べ

発災から一年間の動き

平成23年

3月11日(金)

- 14時46分、三陸沖を震源とする巨大地震発生、M9.0、名取市震度6強(東北地方太平洋沖地震)
- 名取市災害対策本部設置
- 名取市消防本部第三次非常配備
- 14時49分、宮城県に津波警報発表(気象庁)
- 津波による避難指示の広報・誘導開始
- 災害対策本部会議開催
 - ・指定避難所の被害状況確認、避難所開設
 - ・避難者の避難状況並びに公共施設等の被害状況調査開始
 - ・宮城県へ自衛隊の災害派遣を要請
 - ・宮城県へ緊急消防援助を要請
- 15時52分頃、津波第一波確認
その後、潮位計が破壊され計測不能
- 災害救助法適用
- 陸上自衛隊第2施設団(船岡駐屯地)、名取市消防本部、災害応援協定締結建設業組合による道路啓開、人命救助、捜索活動開始
- 避難所数52カ所 避難者数11,233人



Ⓐ 松木良夫



Ⓑ 武田陽介



Ⓒ 個人



Ⓓ 第35普通科連隊

3月12日(土)

- 遺体の安置及び検視を開始
- 緊急消防援助隊富山県隊が到着、救急・救助活動開始
- 学校給食センターで炊き出しを開始
- 関上小学校避難者・中学校避難者を館腰小学校と第一中学校へ移動開始
- 愛知県守山駐屯地から陸上自衛隊第10師団第35普通科連隊が到着
- 関上公民館避難者を館腰公民館へ搬送
- 20時20分、津波警報から津波警報に切り換え(気象庁)
- 避難所数38カ所 避難者数8,598人

3月13日(日)

- 7時30分、津波警報から津波注意報に切り換え(気象庁)
- 陸上自衛隊第2施設団から第10師団第35普通科連隊と交代し、人命救助、行方不明者の捜索、給水・給食等の活動を開始
- 仙台空港ビルの避難者を第二中学校に搬送
- 17時58分、津波注意報解除

3月14日(月)

- 被災者再建支援法適用
- 陸上自衛隊第10師団第35普通科連隊が530名体制で救助・捜索、給水活動
- 警察官100名体制で捜索活動・検視を行う
- 排水ポンプ(2台)稼働開始(国土交通省)
- 避難所、死亡者情報をホームページへ掲載開始

3月15日(火)

- 緊急消防援助隊広島県隊が到着、救急・救助活動開始

3月18日(金)

- 名取市災害ボランティアセンター開設
- 避難所数26カ所 避難者数2,841人

3月19日(土)

- 貞山運河の捜索開始

3月21日(月)

- 避難所を開設している6公民館にて、市民への生活物資・食糧等の配布を開始(物流が回復するまでの間、在宅避難者、災害弱者のための措置)

3月25日(金)

- 名取市斎場(火葬場)仮復旧、火葬開始(2炉)

3月28日(月)

- り災証明受付開始
- 名取市災害見舞金交付開始
- 市内応急仮設住宅建設開始

4月2日(土)

- 応急仮設住宅説明会開催(13会場、4日まで)

4月3日(日)

- 津波流出物(有価物以外)の展示開始(関上小学校体育館)

4月4日(月)

- 宅地のがれき撤去開始
- 家屋の被害調査開始(第一次調査)
- JR平常運行開始

4月7日(木)

- 23時32分、宮城県沖を震源とする地震発生(余震) M7.2、名取市震度6弱
- 23時34分、宮城県に津波警報発表(気象庁)

4月10日(日)

- なとり災害FM(なとらじ)開局

4月11日(月)

- 震災1カ月追悼セレモニー(市役所前、関上日和山)
- 避難所数12カ所 避難者数1,368人

4月13日(水)

- 名取市消防本部第二次非常配備へ切り替え

4月21日(木)

- 関上小学校始業・入学式、関上中学校始業式(会場:不二が丘小学校)

4月22日(金)

- 関上中学校入学式(会場:不二が丘小学校)



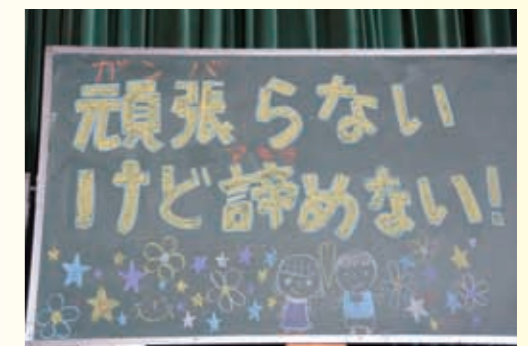
Ⓔ 名取市



Ⓕ 名取市



Ⓖ 名取市



Ⓖ 名取市

4月23日(土)

○被災者生活支援給付金(災害弔慰金、災害障害見舞金、被災者生活再建支援金、日本財団弔慰金見舞金)申請説明会開催

4月26日(火)

○被災者生活支援給付金申請窓口を開設
○流出自動車への移動掲示開始

5月1日(日)

○被災者支援対策本部を設置、生活支援給付室、仮設住宅管理室、震災復興室に職員を配属

5月3日(火)

○応急仮設住宅箱塚桜団地入居説明会開催(102戸)、入居開始

5月10日(火)

○民間賃貸借り上げ住宅(みなし仮設住宅)の市の受付を開始

5月11日(水)

○避難所数9カ所 避難者数943人

5月13日(金)

○東日本大震災災害義援金第1次配分申請窓口開設

5月16日(月)

○名取市消防本部第一次非常配備へ切り替え

5月21日(土)

○応急仮設住宅箱塚屋敷団地入居説明会開催(180戸)、入居開始

5月22日(日)

○陸上自衛隊第10師団第35普通科連隊、名取市での災害活動終了(23日に離任式挙行)
○第1回名取市新たな未来会議開催

5月23日(月)

○流出物(有価物)の遺族への引き渡し開始(仙台法務局3階)

5月28日(土)

○応急仮設住宅愛島東部団地入居説明会開催(182戸)、入居開始

5月29日(日)

○応急仮設住宅美田園第一・第二・第三団地入居説明会開催(275戸)、入居開始

6月5日(日)

○第1回震災復興市民100人会議開催



① 名取市



② 名取市



③ 西口なおみ



④ 名取市

6月11日(水)

○避難所数2カ所 避難者数24人

6月16日(木)

○震災復興推進本部会議設置

6月18日(土)

○名取市合同慰霊祭開催

6月19日(日)

○北釜地区合同葬儀・告別式開催

6月22日(水)

○市内の避難所を全て閉鎖

7月2日(土)

○被災者への支援物資配布会を開催

7月16日(土)

○応急仮設住宅植松入生団地入居説明会開催(150戸)、入居開始

7月18日(月)

○東日本大震災消防職団員殉職者合同慰霊祭開催

7月19日(火)

○津波被災地区以外の損壊家屋等の解体・撤去に係る助成の受付開始

8月6日(土)

○名取市災害ボランティアセンター閉所

8月23日(火)

○損壊家屋等の自主撤去を行った方への支援申請受付開始
○新たな未来会議からの提言書提出

10月13日(木)

○民間賃貸借り上げ住宅(みなし仮設住宅)、在宅者への支援物資配布会開催

11月1日(火)

○震災復興部を設置、復興まちづくり課、生活再建支援課に職員を配属
○総務部に震災記録室を設置、職員を配属

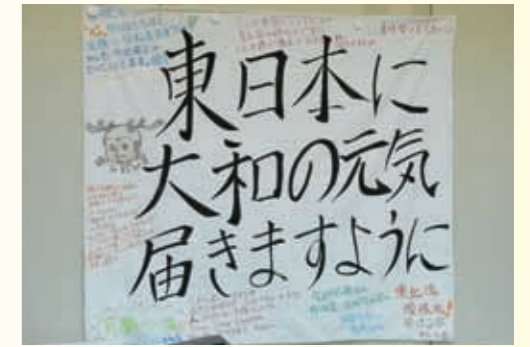
12月28日(水)

○り災証明1次申請受付終了

平成24年

3月11日(日)

○東日本大震災名取市合同慰霊祭開催



⑤ 名取市



⑥ 八森伸



⑦ 松木良夫



⑧ 名取市

