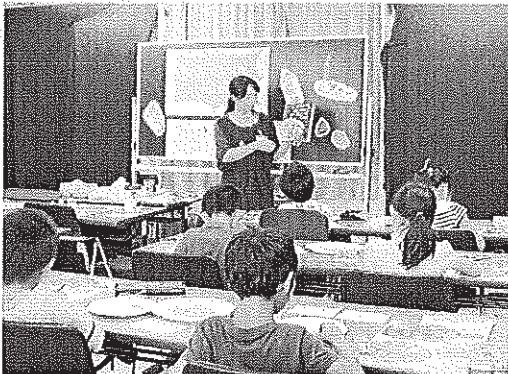
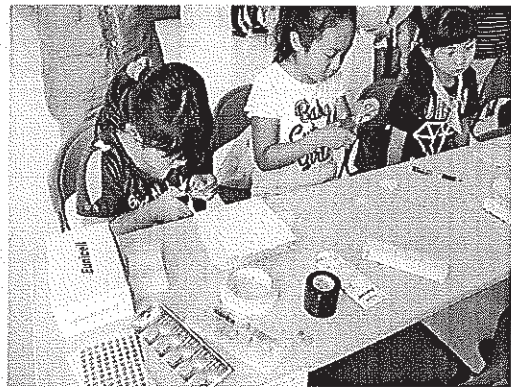


平成28年度

図書館要覧



名取市図書館

〒981-1224 宮城県名取市増田一丁目7番37号

電話 (022) 382-5437

FAX (022) 382-5706

URL <http://www.city.natori.miyagi.jp/tosyokan/index.html>

目 次

1	名取市の概況	1
2	図書館の沿革	2
3	組織機構及び業務	3
4	名取市図書館協議会	4
5	施設	5
6	平成28年度 図書館の運営	5
7	平成28年度 事業計画	7
8	蔵書数及び視聴覚資料等保有状況（平成27年度）	9
9	利用状況（平成27年度）	11
10	図書館の資料費	13
11	図書館サービスの指標	13
12	蔵書冊数・貸出総数・個人新規登録者数の推移	13
13	事業の実施状況（平成27年度）	14
14	広報なとり掲載記事（平成27年度）	17
15	条例等	21

1 名取市の概況

本市は宮城県のほぼ中央部に位置し、政令指定都市仙台市に隣接しています。JR東北本線、国道4号線、東北自動車道が南北に縦断、さらに東北の空の玄関「仙台空港」が所在するなど交通の要衝でもあり、東西15kmの市域を有する緑豊かな地域環境を形成しています。

昭和30年、2町4ヶ村の合併により名取町が誕生、昭和33年に市制を施行しました。

市制施行当時は、第一次産業を中心とした田園都市で人口は3万3千人でしたが、区画整理による宅地造成や工業用地の造成等の地域開発が進み、昭和58年9月に待望の5万人となり、高館の団地開発などにより平成6年4月に6万人を超えました。

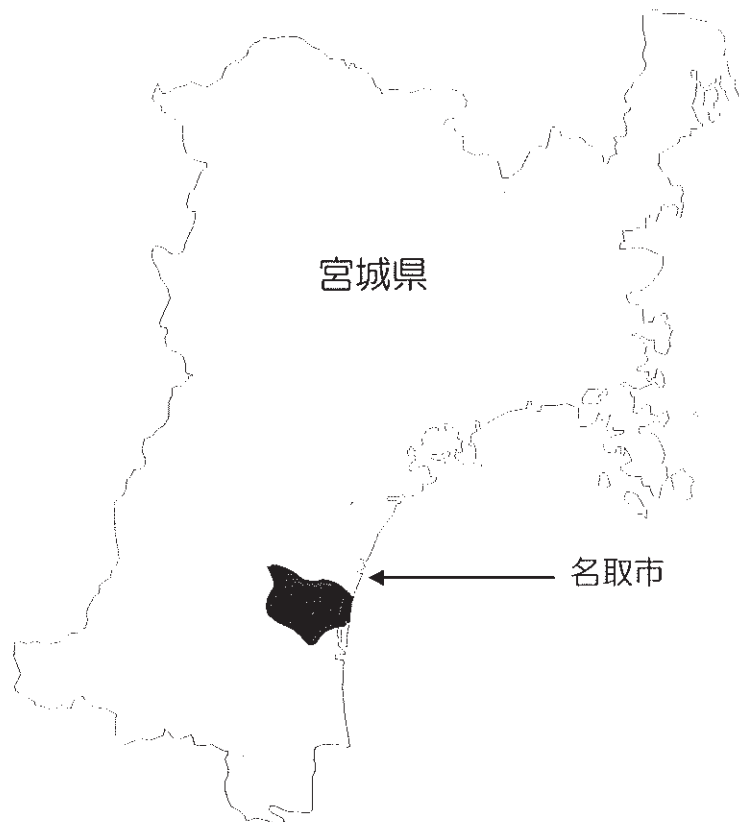
市域面積は、98.17km²、平成28年3月末現在の人口は、77,023人、29,263世帯です。

本市は、自然環境はもとより、空と陸の交通輸送機関にも恵まれた立地条件から企業の進出がめざましく、さらに文教、農業、医療における全県的な公共施設や大規模な厚生施設、商業施設が立地して都市機能の集積が進んでおり、広域都市圏の副拠点都市に相応しい機能を有するまでに成長しています。

また、「仙台空港」の国際ターミナルビルの完成と国際線の拡充、「JR名取新駅舎」が平成15年にオープンし、仙台空港と直接つながる仙台空港アクセス鉄道が平成19年に開通するなど、大きな飛躍が期待されています。

平成23年3月11日に発生した東日本大震災により、本市は市域の約3割が浸水し、未曾有の被害を受け、人的にも経済的にも大打撃を被りました。

復興へ向け、震災前よりも魅力溢れる、安全安心な街づくりに全力で取り組んでいるところです。



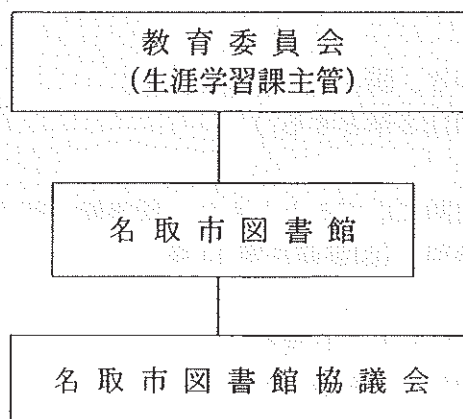
2 図書館の沿革

昭和 35 年 6 月 (1960)	公民館図書室開設
同 51 年 1 月 (1976)	仮設図書館運営開始 (旧市庁舎転用)
4 月 1 日	名取市図書館正式開館 (同上、視聴覚教材センター併設)
同 53 年 6 月 (1978)	名取が丘配本所開設
3 月	手倉田配本所開設
同 58 年 4~6 月 (1983)	各地区公民館図書室開設 (増田除く 7 公民館)
同 59 年 12 月 (1984)	冬季の開館時短縮を廃止 (16:30 から 17:00 へ)
同 61 年 5 月 (1986)	土曜日の開館時延長 (第 2・第 4 土曜日を 16:30 まで)
同 63 年 2 月 (1988)	自動車図書館 (以下「BM 車」) 運行開始 (8 駐車場)
10 月	BM 車駐車場増設 (閑上駐車場~計 9 駐車場)
平成 2 年 4 月 (1990)	返却ポスト設置
同 3 年 10 月 (1991)	BM 車駐車場増設 (ゆりが丘・相互台駐車場~計 11 駐車場、 愛島・高柳駐車場は 4 週間に 1 回の巡回へ)
同 5 年 4 月 (1993)	開館日・開館時間変更 (火~土曜日 9:00~17:00 へ)
同 7 年 6 月 (1995)	相互台公民館図書室開設
7 月	BM 車駐車場変更 (相互台駐車場廃止、那智が丘駐車場新設)
10 月 1 日	視聴覚センター移転 (図書館の単独施設に)
10 月~8 年 3 月	図書館改修工事
同 8 年 12 月 (1996)	電算システム導入
同 9 年 3 月 (1997)	ゆりが丘公民館図書室開設
5 月	BM 車ゆりが丘・那智が丘駐車場の駐車時間延長
8 月	図書館利用規定改正 (貸出冊数 10 冊へ)
同 10 年 7 月 (1998)	那智が丘公民館図書室開設
10 月	仙台都市圏相互 (広域) 利用開始
11 月	日曜開館開始 (第 1・第 2 日曜日の月 2 回)
同 13 年 12 月 (2001)	ホームページ開設
同 14 年 3 月 (2002)	図書館バリアフリー改修工事
10 月	尚絅学院大学図書館資料のリクエストによる貸し出し開始
同 15 年 9 月 (2003)	名取駅コミュニティプラザ開館に伴う返却図書受付開始
同 16 年 4 月 (2004)	図書館施設内全館禁煙へ
7 月	開館時間 1 時間延長試行開始 (火~金) 9:00~18:00
11 月	文化財収蔵庫を図書書庫に転用
同 17 年 4 月 (2005)	月末休館日が土曜日の場合、開館へ
7 月	開館時間 1 時間延長本実施
10 月	障がい者への郵送貸出し開始
同 18 年 4 月 (2006)	視聴覚センター職員を兼務
同 19 年 4 月 (2007)	全日曜日開館へ
	BM 車駐車場変更 (愛島北目駐車場廃止~愛島小学校新設、 北釜駐車場を 4 週間に 1 回の巡回へ変更)
同 20 年 10 月 (2008)	BM 車駐車場変更 (ゆりが丘海に見える丘公園駐車場廃止~ ゆりが丘公民館駐車場新設)
同 21 年 4 月 (2009)	BM 車駐車場変更 (増田・高柳・北釜駐車場廃止、 本郷・ゆりが丘を除くすべてを各地区公民館に変更)

同 22 年 3 月 (2010)	尚絅学院大学図書館との相互協力に関する覚書を締結
同 22 年 4 月 (2010)	視聴覚センターを廃止し、業務を図書館に統合
同 23 年 3 月 (2011)	東日本大震災 (11 日発生) による建物損壊により休館
5 月	敷地内にて臨時開館開始 (10 日～)
10 月	支援等によりプレハブの図書室を設置
同 24 年 1 月 (2012)	支援等により「どんぐり子ども図書室」を設置
3 月	図書管理システム再構築
同 24 年 11 月	プレハブ閉架書庫を設置
同 25 年 1 月 (2013)	支援等により「どんぐり・アンみんなの図書室」を設置
同 25 年 3 月	図書館建物を解体し、駐車場として整備
	自動車図書館運行廃止
同 25 年 4 月	図書館内に学校図書館支援センターを設置
6 月	公民館巡回貸出し開始
11 月	インターネット予約サービス開始

3 組織機構及び業務

(1) 組織図



(2) 職員構成 (平成 28 年 4 月 1 日現在)

職名	人数	有資格者
館長	1	1
主査	1	
司書	4	4
労務技師	1	
技能技師	1	
嘱託司書 (図書館)	1	1
嘱託司書 (中学校)	5	5
臨時職員	5	1
合計	19	12

(3) 業務

- ① 図書、記録、視聴覚資料その他の資料の収集、整理及び保存に関すること。
- ② 図書館資料の閲覧及び貸出しに関すること。
- ③ 調査相談及び読書案内に関すること。
- ④ 視聴覚機材の整備、保管及び貸出に関すること。
- ⑤ 市立小・中学校の学校図書館の支援に関すること。
- ⑥ 学校教育及び社会教育における視聴覚教育の振興に関すること。
- ⑦ 市民の映像文化等の創造又は普及の活動の支援に関すること。
- ⑧ 配本所及び自動車図書館に関すること。

4 名取市図書館協議会

名取市図書館条例第7条に基づき、図書館協議会を置く。

(委員5人以内で組織、任期は2年とする。)

○図書館の運営に関し館長の諮問に応ずるとともに、図書館の行う図書館奉仕につき、館長に対して意見を述べる機関。(図書館法第14条)

○図書館協議会委員(平成28年6月1日現在)

海川 高 (学校教育関係者・高館小学校長)

高橋 壽子 (社会教育関係者・前愛島小学校PTA会長 図書館ボランティア)

天間 環 (学識経験者・尚綱学院大学教授)

我妻 論 (学識経験者・下増田公民館長)

若木 典子 (家庭教育の向上に資する活動を行う者・「おはなしキラキラの会」会長)

○平成27年度開催状況

開催日	主な議題等	備考
6月25日	辞令交付 平成26年度事業報告について 平成27年度事業計画について 研修：スライドによる先進図書館の紹介と解説 講師 岡本真氏 *新名取市図書館施設整備検討委員会と合同	出席者 委員 4人 事務局 4人
2月5日	平成27年度(4月～12月)事業報告について 新図書館の内装レイアウトについて	出席者 委員 4人 事務局 4人

5 施設

①プレハブ南館 (延床面積：65.77㎡)

開設 平成23年10月
寄贈 公益財団法人 図書館振興財団

②どんぐり子ども図書室 (延床面積：149.06㎡、木造)

開設 平成24年1月
資金協力 公益財団法人 日本ユニセフ協会
かながわ東日本大震災ボランティアステーション
企画構想 東海大学チャレンジセンター3.11生活復興支援プロジェクト
コーディネート saveMLAK
宮城県図書館

③プレハブ閉架書庫 (延床面積：188.42㎡)

開設 平成24年11月

④どんぐり・アンみんなの図書室 (延床面積：238.48㎡ 木造)

開設 平成25年1月
資金援助 カナダー東北復興プロジェクト
企画構想 公益財団法人 日本ユニセフ協会
かながわ東日本大震災ボランティアステーション
協力 saveMLAK
宮城県図書館

⑤屋外書庫 (延床面積：66.0㎡ 鉄筋コンクリート2階建)

6 平成28年度 図書館の運営

(1) 図書館の運営方針

基本方針

「地域を支える知の拠点施設」として、市民に親しまれる図書館を目指し充実した運営に努める。

また、市民・地域社会や市内小中学校図書館への資料及び情報の提供を行い、多種多様な学習ニーズに応え、課題解決支援の取り組みを推進する。

重点目標

① 資料情報の提供と課題解決に役立つ図書館

- ア 各種図書館資料を計画的に収集し、蔵書の充実を図る。
- イ 図書館サービス向上のため、職員研修の充実を図る。
- ウ 公民館図書室活性化の支援と、図書館資料を活用した行政支援の充実に努める。

② 生涯学習を支援する図書館

- ア 子ども読書活動の推進を図るため、子ども向け資料の整備やお話会などを行う。
- イ 学校図書館・保健センター・保育所等との連携を強化し、幼児・児童・生徒に対するサービスの充実を図る。
- ウ 講演会・講座・展示会・映画会などを開催し、市民の文化活動や読書活動を支援するとともに、情報化社会に対応した事業を行う。
- エ 図書館ホームページ活用など、広報活動の充実を図り、図書館利用の普及に努める。
- オ 県図書館・他市町村図書館・尚絅学院大学図書館等との相互協力の強化に努める。
- カ 障がい者・高齢者等に対するサービスの充実を図る。

③ 市民とともに歩む図書館

- ア 図書館ボランティアの育成・支援に努める。
- イ 図書館ボランティアと連携・協力して、各種事業を実施する。

(2) サービス内容

① 開館と休館

- ◇開館日時……火曜日～金曜日 9:00～18:00
土曜日・日曜日 9:00～17:00
- ◇休館日……月曜日、祝日、月末の日（土日に当たるときは開館）
年末年始（12月28日～1月4日）、特別整理期間（蔵書点検）

② 図書館資料の貸出

- ◇個人貸出……1人10点以内、15日以内
- ◇団体貸出……1団体100点以内、30日以内

③ レファレンスサービス（調査相談業務）

④ 配送による貸出

身体障害者手帳を持つ来館が困難な人に配送貸出を実施。

⑤ 複写サービス

著作権法の範囲内でコピー（複写）（1枚10円）サービスを行う。

⑥ 予約・リクエストサービス

⑦ 仙台都市圏公立図書館等相互利用

仙台都市圏広域行政推進協議会加盟の14市町村による公立図書館等の相互利用の実施。

7 平成28年度 事業計画

【定例】

行事名	期日	内容	講師等	対象
ミニミニおはなしタイム	毎週木曜	読み聞かせ等	キラキラの会 職員	未就園児
ピヨピヨおはなしタイム	毎月第3水曜	赤ちゃん絵本の読み聞かせ、本の紹介等	職員	7か月児と保護者
図書館シネマ倶楽部	毎月第1日曜	一般向け映画の上映		一般
子ども映画会	毎月第3日曜	子ども向け映画の上映		幼児～小学生

【一般向け】

郷土史講座 (タイトル未定)	未定	郷土史研究家を招聘し、名取の歴史に関する講話を聴く	未定	一般
落語会「どしよかん寄席」	9月24日(土)	落語	東北学院大学落語研究会OB会	一般
ナイトシネマ	11月下旬 ※日にち未定	閉館後の図書館で、古い映画を観賞する		一般
大人のための折り紙教室	12月中旬 ※日にち未定	折り紙	紙おりの会	一般
リサイクルブックフェア	10月29日(土)	市民からの寄贈本及び図書館除籍本の無償提供		一般

【子ども向け】

図書館こどもまつり	5月5日 (木・祝)	工作教室 マジックショー おはなし会 等	職員 手品師トミー	幼児～小学生
キラキラさんのおはなし会	4月23日(土) 7月9日(土) 10月8日(土) 12月10日(土) 2月11日(土)	読み聞かせ等	キラキラの会	幼児～小学生
おはなしひろば	5月14日(土) 8月6日(土) 11月12日(土) 3月4日(土)	読み聞かせ等	図書館ボランティア 職員	幼児～小学生
むか～しむかしのおはなし会	6月11日(土) 9月10日(土) 1月14日(土)	昔ばなしの語り等	名取昔ばなし語りの会	幼児～小学生
つくってあそぼう	6月25日(土) 10月22日(土) 3月25日(土)	工作とおはなし	図書館ボランティア 職員	小学生
親子おりがみ教室	7月30日(土)	折り紙	紙おりの会	小学生(親子)
科学あそび教室 ちりめんモンスターをさがせ!	8月20日(土)	科学あそび	職員	小学生

【子ども読書活動推進事業(教育委員会主催)】

Let'理科読	7月23日(土)	科学の実験と本の紹介	ガリレオ工房	小学生～一般
子ども読書活動推進講演会	2月頃	絵本作家の講演会	未定	一般

※こどもの読書週間（4月23日～5月12日）イベント

おはなしクイズ	4/23～5/1	絵本の中から出題。正解者には合格証と景品のプレゼント
「絵本のお楽しみ袋」貸出し	5/4～5/8	年齢別におすすめの絵本をお楽しみ袋に入れて貸し出す
読書通帳プレゼント	4/23～5/12	手作りの通帳型読書記録ノートをプレゼント
キラキラ「はるのおはなし会」	4月23日	絵本の読み聞かせ、手遊びなど

2. テーマ展示 一般・児童 毎月

3. 図書館協議会 2回/年 開催

4. 新図書館施設整備検討委員会 3回/年 開催

5. 研修会

研修会名	期日	内容	講師	対象
小中学校司書情報交換会	7月上旬	未定		小・中学校司書 市図書館司書
図書館担当職員研修会Ⅰ	10月下旬	未定	未定	学校図書館関係者 市図書館司書
図書館担当職員研修会Ⅱ	1月上旬	未定	未定	市図書館司書
中学校司書実務研修	5月26日 8月18日 11月24日 2月23日	未定	未定	中学校司書
図書館ボランティア研修	3回/年程度			

6. その他

①保健センターでの活動

7ヶ月児相談時、赤ちゃん絵本ガイドブックの配布、絵本の読み聞かせ、読み聞かせのアドバイス、図書館利用案内等を行う。

②増田地区高齢者サロン（あがらいん）での活動

団体貸し出し及び本の紹介等

③公民館での巡回貸し出し業務

隔週、相互台・ゆりが丘・那智が丘公民館を司書が巡回し、貸し出し・読書相談を行う。

④石狩市民図書館との交流事業 11月頃 内容未定

⑤蔵書点検のための休館 2月28日～3月3日

8 蔵書数及び視聴覚機材等保有状況（平成27年度）

（1）場所別蔵書数（視聴覚資料含む）

所蔵場所	名取市 図書館	公民館 図書室	合 計
蔵書数(点)	168,840	12,975	181,815

（2）蔵書構成

①名取市図書館

図書資料

（単位：冊）

分類	平成27年度受入冊数			平成27年度 除籍冊数	平成27年度末 蔵書冊数	比率
	購入	寄贈	その他			
0 総 記	92	35	2	0	2,521	1.5%
1 哲学・宗教	98	36	0	0	2,802	1.7%
2 歴史・地理	329	94	0	0	9,375	5.6%
3 社会科学	374	99	56	0	13,973	8.3%
4 自然科学	243	52	7	1	5,947	3.5%
5 技術・実用	288	96	6	28	6,873	4.1%
6 産 業	109	33	0	0	2,818	1.7%
7 芸術・スポーツ	224	69	1	3	7,537	4.5%
8 言 語	28	4	0	0	883	0.5%
9 文 学	203	113	6	0	10,171	6.0%
NF 小 説	712	391	0	1	29,602	17.5%
B 文庫本	164	66	0	4	12,799	7.6%
K 児童書	764	317	1	2	15,683	9.3%
KNF 児童読物	393	239	0	5	18,482	10.9%
E 絵 本	640	336	0	10	17,389	10.3%
P 紙芝居	7	0	0	0	352	0.2%
M 郷土資料	26	145	35	0	4,884	2.9%
G 行政資料	0	38	4	0	1,433	0.9%
R 参考図書	77	14	0	0	3,488	2.1%
D 大活字本	8	0	0	0	1,475	0.9%
C 地 図	5	0	0	0	292	0.2%
Y 洋 書	0	2	0	0	61	0.1%
合 計	4,784	2,179	118	54	168,840	100.0%

視聴覚資料

（単位：点）

分類	受入数			除籍数	視聴覚 資料数	比率
	購入	寄贈	その他			
C D	3	397	0	0	521	23.5%
D V D	57	41	0	4	1,686	76.3%
カセットテープ	0	0	0	239	4	0.2%
合 計	60	438	0	243	2,211	100.0%

②公民館図書室

	文 学	児童書	その他	合 計
蔵書数(冊)	4,416	5,102	3,457	12,975
比 率(%)	34.0%	39.3%	26.7%	100.0%

公民館別蔵書構成

(冊)

公民館 分類	増田	閑上	下増田	館腰	愛島	高館	名取が丘
文学	0	0	40	80	106	234	522
児童書	0	0	343	287	271	196	1102
その他	0	0	138	255	150	263	451
計	0	0	521	622	527	693	2075

公民館 分類	増田西	相互台	ゆりが丘	那智が丘	合計
文学	187	1,359	1,787	107	4,422
児童書	288	1,259	684	646	5,076
その他	177	890	943	210	3,477
計	652	3,508	3,414	963	12,975

(3) 雑誌 114タイトル

(4) 新聞

12紙

- | | | |
|---------|---------|---------|
| ①河北新報 | ②読売新聞 | ③朝日新聞 |
| ④毎日新聞 | ⑤産経新聞 | ⑥日本経済新聞 |
| ⑦日本証券新聞 | ⑧日刊工業新聞 | ⑨日刊スポーツ |
| ⑩日本農業新聞 | ⑪日経流通新聞 | ⑫日経産業新聞 |
| ⑬福島民報 | ⑭福島民友 | |

(5) 16ミリ映画フィルム 412本

(6) 視聴覚機材

①貸出用

機材名称	数量	機材名称	数量	機材名称	数量
16ミリ映写機	2	モバイルスクリーン	3	液晶プロジェクター	4
プロジェクター用アンプスピーカー	1	DVDプレーヤー	1	ビデオカメラ	2
三脚	2	布スクリーン	1	マイクスタンド	2
暗幕(10枚組)	2	映写スタンド	2	アンプスピーカー	1
ワイヤレスマイク	2	レーザーポインター	1	ICレコーダー	1
教材提示カメラ	1	CDラジカセ	1	ビデオデッキ	1
PC用モニターケーブル(5.10m)	2				

②館内利用

機材名称	数量	機材名称	数量
ノンリニアビデオ編集機	1	DVDビデオレコーダー	1
液晶デジタルテレビ	2	ブルーレイレコーダー	1

9 利用状況（平成27年度）

（1）個人利用者数

①実利用者数（利用者カードを持っていて、当該年度に貸出の利用があった実人数）

（単位：人）

6歳未満	6～11	12～14	15～17	18～29	30歳代	40歳代	50歳代	60歳代	70歳以上	合計
346	916	260	106	450	1,234	1,118	551	676	400	6,057

市内	市外	合計
5,209	848	6,057

②延利用者数（当該年度に貸出の利用があった延べ人数）

延利用者数	（単位：人）
56,790	

③新規登録者数（当該年度に利用者カードを作成した実人数）

新規登録者数	（単位：人）
1,455	

（2）貸出

①場所別貸出数

（単位：人）

年度	名取市図書館			公民館 図書室	貸出総数
	個人	団体	計		
平成26年	264,930	5,050	269,980	2,940	272,920
平成27年	292,059	5,327	297,386	2,908	300,294

②分類別貸出数

（単位：点）

（単位：点）

	名取市図書館		
	個人	団体	合計
0 総記	1,466	68	1,534
1 哲学・宗教	4,373	98	4,471
2 歴史・地理	7,357	135	7,492
3 社会科学	9,467	250	9,717
4 自然科学	6,281	219	6,500
5 技術・実用	24,684	278	24,962
6 産 業	4,507	70	4,577
7 芸術・スポーツ	7,696	276	7,972
8 言 語	992	23	1,015
9 文 学	8,140	193	8,333
小 説	38,597	270	38,867
文庫本	8,163	199	8,362
児童書	140,124	3,006	143,130
郷土資料	1,686	70	1,756
行政資料・参考図書	6	35	41
大活字本	1,322	33	1,355
地 図	3	0	3
洋 書	197	2	199
CD	287	2	289
DVD	6,556	10	6,566
カセットテープ	0	2	2
雑誌	20,155	88	20,243
合 計	292,059	5,327	297,386

	公民館 図書室
文学	1,164
児童書	488
その他	1,256
合計	2,908

③年代別貸出数（個人貸出）

（単位：点）

6歳未満	6～11	12～14	15～17	18～29	30歳代	40歳代	50歳代	60歳代	70歳以上	合計
22,850	46,989	7,904	1,905	12,554	65,484	52,248	25,943	35,645	20,537	292,059

（3） 視聴覚教材・機材貸出（団体貸出）

①教材貸出（16ミリフィルム）

平成27年度 休止

②機材貸出

（単位：件）

16ミリ 映写機	プロジェ クター	スクリー ン	ビデオ デッキ	DVDプ レーヤー	ビデオカ メラ	暗幕	アンプス ピーカー	マイク	その他	合計
0	35	31	0	3	2	4	2	1	17	95

（4） リクエスト

（単位：件）

所蔵	購入	借 用					不能	合計
		県図書館	県内	県外	尚綱	国会		
12,526	727	803	864	112	0	0	35	15,067

（5） レファレンス（調査相談業務）

（単位：件）

口頭	文書	電話	合計
1,246	83	3	1,332

（6） 複写サービス 457件／年 2,188枚／年

（7） 開館日数 291日／年

（8） 入館者数

（単位：人）

入館者数／年	1日平均
63,145	217

※開館日数と入館者の推移

年度	開館日数 日	入館者数 日／年	入館者数 人／日
23	187	25,985	139
24	226	39,439	175
25	285	58,172	204
26	290	59,570	205
27	291	63,145	217

10 図書館の資料費

(単位：千円)

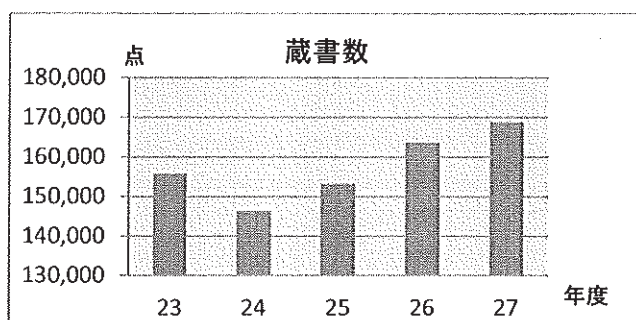
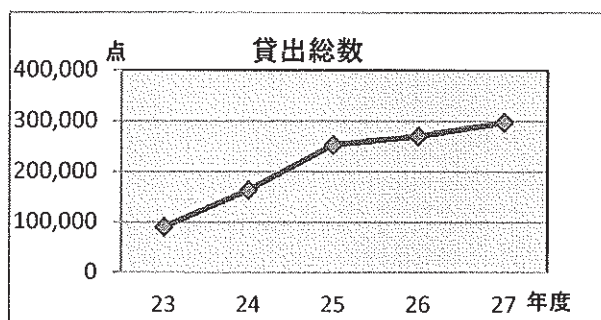
	平成25年度 決算額	平成26年度 決算額	平成27年度 決算額	平成28年度 当初予算額
資料購入費	9,081	24,945	9,655	29,177
図書費	7,224	18,172	7,553	21,666
雑誌新聞費	1,303	1,348	1,429	1,220
視聴覚資料費	554	5,425	673	6,291

11 図書館サービスの指標

- (1) 登録率 $\frac{\text{市内登録者 (5,209人)}}{\text{人口 (77,023人)}} \times 100 = 6.8\%$
※登録者=実利用者（利用者カードを持っていて、26年度に利用があった実人数）
- (2) 市民1人当たりの貸出冊数 $\frac{\text{個人貸出冊数 (294,967冊)}}{\text{人口 (77,023人)}} = 3.8\text{冊}$
- (3) 登録者1人当たりの貸出冊数 $\frac{\text{個人貸出冊数 (294,967冊)}}{\text{市内登録者 (5,209人)}} = 56.6\text{冊}$
- (4) 市民1人当たりの蔵書数 $\frac{\text{総蔵書数 (181,815点)}}{\text{人口 (77,023人)}} = 2.4\text{冊}$
- (5) 蔵書回転率 $\frac{\text{個人貸出冊数 (294,967冊)}}{\text{総蔵書数 (181,815点)}} = 1.62\text{回転}$
- (6) 市民1人当たりの資料費 $\frac{\text{資料費決算額 (9,655千円)}}{\text{人口 (77,023人)}} = 125.4\text{円}$

12 名取市図書館における蔵書数・貸出総数・個人新規登録者数の推移 ※公民館除く

年度	蔵書数	貸出総数	個人新規登録者数
23	155,862点	90,175点	731人
24	146,354点	163,390点	1,132人
25	153,303点	253,013点	1,320人
26	163,727点	269,980点	1,264人
27	168,840点	297,386点	1,455人



13 事業実施状況（平成27年度）

（1）行事

【定例】

行事名	期日	場所	内容	講師等	参加者数
ミニミニおはなしタイム	毎週木曜	図書館南館	読み聞かせ等	キラキラの会 職員	887名
ピヨピヨおはなしタイム	毎月第3水曜	図書館南館	赤ちゃん絵本の読み聞かせ、本の紹介等	職員	182名
図書館シネマ倶楽部	毎月第1日曜	図書館南館	一般向け映画の上映		94名
子ども映画会	毎月第3日曜	図書館南館	子ども向け映画の上映		174名

【一般向け】

落語会「としよかん寄席」	9月26日	図書館南館	落語3席 マジック	東北学院大学落語 研究会OB会 手品師トミー	20名
リサイクルブックフェア	11月7日	図書館敷地内	本のリサイクル マジック&バルーンアート ワンデイカフェ	協力：みのり園	350名
大人のための折り紙教室	12月15日	図書館南館	お正月向けのかけ飾り	紙おりの会	17名

【子ども向け】

キラキラさんのおはなし会	4月25日 7月11日 10月10日 12月12日 3月12日	図書館南館	読み聞かせ 手遊び 紙芝居 等	キラキラの会	142名
おはなしひろば	5月9日 8月8日 11月14日 1月9日	図書館南館	読み聞かせ 手遊び 紙芝居 等	図書館ボランティ ア 職員	76名
むか～しむかしのおはなし会	6月13日 9月12日 2月13日	図書館南館	昔ばなしの語り 紙芝居等	名取昔ばなし語り の会	66名
つくってあそぼう	6月27日 10月24日 3月26日	図書館南館	工作とおはなし	図書館ボランティ ア 職員	64名
親子おりがみ教室	8月1日	図書館南館	立体の折り紙 (恐竜、キリン他)	紙おりの会	18名
科学あそび教室 ちりめんモ ンスターをさがせ！	8月22日	図書館南館	科学あそび (ちりめんじゃこの中に入っ ている小魚等をさがす)	職員	19名

【子ども読書活動推進事業（教育委員会主催）】

Let' 理科読	7月26日	イオンホール	科学の実験と 本の紹介（テーマ・光）	ガリレオ工房	130名
小澤俊夫氏講演会	1月27日	文化会館 小ホール	演題「昔ばなしが語る子ども の成長」	小澤俊夫氏	135名

※こどもの読書週間（4月23日～5月12日）イベント

おはなしクイズ	4/23～4/26		絵本の中から出題。正解者には合格証と景品のプレゼント
「絵本のお楽しみ袋」貸出し	4/30～5/10		年齢別におすすめの絵本をお楽しみ袋に入れて貸し出す
読書通帳プレゼント	4/23～5/10		手作りの通帳型読書記録ノートをプレゼント

(2) テーマ展示 一般・児童 毎月

(3) 図書館協議会

開催日	場所	内容	備考
6月25日	文化会館 小ホール	平成26年度事業報告について 平成27年度事業計画について 研修：スライドによる先進図書館の紹介と解説 講師 岡本真氏 ※新名取市図書館施設整備検討委員会と合同	出席者 委員4名 事務局4名
2月5日	図書館南館	平成27年度（4月～12月）事業報告について 新図書館の内装レイアウトについて	出席者 委員4名 事務局4名

(4) 新名取市図書館施設整備検討委員会

会議名	開催日	場所	備考
第1回新名取市図書館施設整備検討委員会	6月25日	文化会館小ホール	出席者 委員8名 アドバイザー 事務局4名 ※研修 図書館協議会と合同
第2回新名取市図書館施設整備検討委員会	7月16日	図書館南館	出席者 委員6名 アドバイザー 事務局4名
第3回新名取市図書館施設整備検討委員会	8月28日	図書館南館	出席者 委員6名 アドバイザー 事務局4名 説明員2名
第4回新名取市図書館施設整備検討委員会	10月13日	図書館南館	出席者 委員8名 アドバイザー 事務局3名 説明員2名
第5回新名取市図書館施設整備検討委員会	11月6日	図書館南館	出席者 委員7名 アドバイザー 事務局3名 説明員2名
第6回新名取市図書館施設整備検討委員会	1月8日	図書館南館	出席者 委員7名 事務局3名 説明員2名

(5) 研修会

研修会名	開催日	場所	内容	参加者数
小中学校司書情報交換会	10月1日	市体育館 会議室	調べ学習及びレフェレンスの状況について 図書館まつりについて 他	19名
図書館担当職員研修会Ⅰ	7月10日	文化会館 会議室	絵本の読み聞かせについて 講師：山田仁子氏	20名
図書館担当職員研修会Ⅱ	1月27日	文化会館 小ホール	小澤俊夫氏講演会 ※子ども読書活動推進講演会と合同	22名
第1回中学校司書実務研修会	6月25日	図書館南館	「業務マニュアル」の作成	5名
第2回中学校司書実務研修会	8月20日	みどり台中学校	「業務マニュアル」の作成	5名
第3回中学校司書実務研修会	11月27日	図書館南館	「業務マニュアル」の作成	5名
第4回中学校司書実務研修会	2月4日	図書館南館	豆本作り	5名
図書館ボランティア研修	4月17日 4月18日	図書館南館	ボランティアとして活動するにあたっての事前研修会	28名

(6) その他

①校外学習・職場体験・インターンシップ等

月日	内容	人数
6月16日	まちたんけん 増田小学校2年生	20数名
6月25日	校外学習 閉上中学校しおさい学級	2名
7月2日～3日	職場体験 第一中学校2年生	6名
8月20日	インターンシップ	3名
10月21日～22日	職場体験 閉上中学校2年生	1名
10月28日～29日	職場体験 増田中学校2年生	3名
10月29日～30日	職場体験 第二中学校2年生	5名
2月2日、3日	愛島小学校2年生	124名
2月4日	高館小学校2年生	21名

②視察・見学等

月 日	内 容	人数
11月5日	石狩市民図書館との交流事業 修理ボランティアの交流	3名
11月28日	東北福祉大学 高梨研究室	21名
1月28日	登米市立図書館協議会委員 教育委員会職員 図書館職員	12名
2月9日	行政視察 伊丹市議会議員 松戸市議会議員	2名
2月16日	トロント大学大学生 ※対日理解促進交流プログラム	21名

- ③保健センターでの活動（7か月児相談） 毎月2日間 24回
- ④増田地区高齢者サロン（あがらいん）での活動 12回（毎月1回）
- ⑤公民館巡回業務（6月よりゆりが丘・相互台・那智が丘公民館のみに変更） 36回
- ⑥蔵書点検のための休館 3月1日～4日

4/1号

みんなの図書館

図書館 開館日 火～金曜日 9:00～18:00
土・日曜日 9:00～17:00
☎ 382-5437 休館日 月曜日、祝日

「出張ライブラリーミーティング」を開催しました
平成27年2月に市内各地区の公民館などで、「出張ライブラリーミーティング」を開催しました。73名の市民の皆さんにご参加いただき、平成30年整備予定である新図書館や図書館サービスの要望などについて意見を伺いました。ご参加いただいた皆さん、ありがとうございました。まとめた内容は、図書館の館内でご覧いただけます。また、市図書館ホームページの新図書館関連からもダウンロードできます。

ピヨピヨおはなしタイム 平成26年9月生まれの赤ちゃん
日時 4月15日(水) 10:00～10:30 場所 図書館 南館
※赤ちゃんを寝かせる時に下に敷くもの(バスタオルや毛布)をお持ちください。

シネマ倶楽部 日時 4月5日(日) 13:30～ [奥さまは彼女]	子ども映画会 日時 4月19日(日) 14:00～ [パンダのタオタオ絵本館]
--	--

4月23日～5月12日は「こどもの読書週間」です！
図書館では「こどもの読書週間」期間中に、下記のイベントを開催します。

おはなしクイズ
期間 4月23日(木)～26日(日)
絵本の中から問題を出します。問題用紙はカウンターで配布します。小さいお子さんは、お父さんやお母さんと一緒に考えてもOK。全問正解者には、合格賞とすてきな景品をプレゼントします！

「絵本のお楽しみ袋」を貸し出します！
期間 4月30日(木)～5月10日(日)
図書館が選んだお薦めの絵本を、年齢別にお楽しみ袋にしました。0～2歳向け、3～5歳向け、小学校低学年向けがあります(無くなり次第終了)。

読書通帳プレゼント!
期間 4月23日(木)～5月10日(日)
期間中、小・中学生の皆さんに、手作りの読書通帳をプレゼントします。読んだ本の題名や簡単な感想を書いてみましょう。たくさん本を読んで、心にいっぱい貯金してください。

おはなしキラキラの会さんの「はるのおはなし会」
日時 4月25日(土) 14:00～14:30 場所 図書館 南館

みんなあつまれ～！おはなしひろば
日時 5月9日(土) 14:00～14:30 場所 図書館 南館

5/1号

みんなの図書館

図書館 開館日 火～金曜日 9:00～18:00
土・日曜日 9:00～17:00
☎ 382-5437 休館日 月曜日、祝日

5月3日(日・祝)・6日(水・振替休日)は開館します(9:00～17:00)。5月29日(金)は、館内整理のため休館します。

みんなあつまれ～！おはなしひろば
日時 5月9日(土) 14:00～14:30
場所 図書館 南館
出演 のんのん先生
内容 楽しい人形劇や絵本の読み聞かせなど

シネマ倶楽部 日時 5月3日(日) 13:30～ [飛べ!ダコタ] 終戦から5カ月… 国境を越えた感動の 実話。	子ども映画会 日時 5月17日(日) 14:00～ [ポパイ] ほうれんそうの缶詰 を食べて強い男にな ろう!
--	---

～赤ちゃん向けおはなし会のご案内～
図書館では、毎月第3水曜日に7か月の赤ちゃんとその保護者を対象とした赤ちゃん向けおはなし会「ピヨピヨタイム」を開催しています。今月は、平成26年10月生まれの赤ちゃんです。
日時 5月20日(水) 10:00～10:30
場所 図書館 南館
持ち物 赤ちゃんを寝かせるときに下に敷くもの(バスタオルや毛布など)
※利用者カードを作る人は、住所が載っている身分証(運転免許証など)をお持ちください。

～今月の展示～
みんなの図書室 「旅に出る。本と一緒に。」
さわやかな季節。図書館からつながる世界へ旅に出ませんか。
子ども図書室 「のりものだいしゅうごう！」
自転車、トラック、新幹線。
いろいろな乗り物の絵本が大集合！

6/1号

みんなの図書館

図書館 開館日 火～金曜日 9:00～18:00
土・日曜日 9:00～17:00
☎ 382-5437 休館日 月曜日、祝日

のんのん先生とつくってあそぼう!
のんのん先生の楽しい工作教室です。今回は、トイレトペーパーの芯で作る「バクバク人形」とあつとという間に絵が愛変わる「へんしんカード」です。工作のあとは、みんなで遊みましょう。
日時 6月27日(土) 14:00～15:00
場所 図書館 南館
対象 5歳児～小学生(未就学児は保護者同伴)
定員 20人
持ち物 色鉛筆、はさみ、のり
申し込み方法 6月2日(火)午前9時から、カウンターまたは電話で受け付けます。定員になり次第締め切ります。

～今月の展示～
みんなの図書室 「今、環境を考える」
6月は環境月間です。この機会に、身近なところから地球環境について考えてみませんか。
子ども図書室 「Go! Go! おみせやさん」
お花屋さんにお菓子屋さん…いろいろなお店が出てくる本を集めました。

「むか～しむかしのおはなし会」を開催します
名取に伝わる昔ばなしを、地元ならではの方言で聞いてみませんか。家族みんなで楽しめるおはなし会です。ぜひご参加ください。
日時 6月13日(土) 14:00～14:40
場所 図書館 南館
対象 子どもから大人まで
語り手 名取者ばなし語り会の皆さん
内容 昔ばなしの語り(紙芝居や手遊びなどもあります)

～赤ちゃん向けおはなし会のご案内～
図書館では、毎月第3水曜日に7か月の赤ちゃんとその保護者を対象とした赤ちゃん向けおはなし会「ピヨピヨタイム」を開催しています。今月は、平成26年11月生まれの赤ちゃんです。
日時 6月17日(水) 10:00～10:30
場所 図書館 南館
持ち物 赤ちゃんを寝かせるときに下に敷くもの(バスタオルや毛布など)
※利用者カードを作る人は、住所が載っている身分証(運転免許証など)をお持ちください。

シネマ倶楽部 日時 6月7日(日) 13:30～ [素晴らしき哉、人生!] 	子ども映画会 日時 6月21日(日) 14:00～ [ドナルド・ダック]
--	---

6月30日(火)は館内整理日のため、図書館はお休みです。

7/1号

みんなの図書館

図書館 開館日 火～金曜日 9:00～18:00
土・日曜日 9:00～17:00
☎ 382-5437 休館日 月曜日、祝日

名取市子ども読書活動推進事業
～ガリオ工務がやってくる～ Let's理科読「ひかりキラキラ」
日時 7月26日(日) 午前部10:30～12:15
午後部13:30～15:15
場所 イオンモール名取(1階) イオンホール

実験舞台 会場内に舞台がでるよ!
「ひかり」に関するいろいろな実験ができます。
いっぱい体験してみよう!
理科読ショー(10:30～、13:30～)
実験舞台の見どころ紹介や、「ひかり」の本の読み聞かせ
など、楽しいことがいっぱいあります。
「ひかり」の本 大集合～!
その場で借りることもできます!
図書館のカードを持っている人は持ってきてください。

※開演30分前に開場します。開演中はいつでも入場できます。
※小学生未満は保護者の同伴が必要です。

7月31日(金)は館内整理日のため、図書館はお休みです。

おはなしキラキラの会 「なつのおはなし会」
日時 7月11日(土)14:00～14:30
場所 図書館 南館
内容 ブラックパネルシアター「たなばた」
楽しい手遊びや絵本の読み聞かせなど♪

夏休み親子おりがみ教室
立体の窓電・チョウ・キリンを作ります!
(見本はカウンターに飾っています)
日時 8月1日(土)14:00～15:00 場所 図書館 南館
対象 小学生とその保護者(10組20人程度)
講師 紙折(しおり)の会の皆さん
持ち物 鉛筆、はさみ、木工用ボンド、長さ15cm位の定規
申し込み方法 7月14日(火)午前9時からカウンターまたは
電話で受け付けます。定員になり次第締め切ります。

今月のピヨピヨおはなしタイムは、
平成26年12月生まれの赤ちゃんです。
日時 7月15日(水)10:00～10:30
場所 図書館 南館

シネマ倶楽部
日時 7月5日(日)13:30～
「ミルコのひかり」

子ども映画会
日時 7月19日(日)14:00～
「あらしのよるに 1」

8/1号

みんなの図書館

図書館 開館日 火～金曜日 9:00～18:00
土・日曜日 9:00～17:00
☎ 382-5437 休館日 月曜日、祝日

イベント「チリメンモンスターをさがせ!」
チリメンモンスター(チリモン)とは、「チリメンジャコ」の
中に混ざっている、魚の子どもや、タコ、イカなどの「小さな
生き物」たちのことです。チリメンジャコの中からめずらし
いチリモンを探してください。かっこいいチリモンを見つけ
たら、台紙に張って、オリジナルのチリモンカードを作っ
てみましょう!
日時 8月22日(土)10:00～12:00
場所 図書館 南館
対象 小学生 定員 20人
持ち物 筆記用具
申し込み方法 8月1日(土)9:00～
カウンターまたは電話にて受け付けます。定員になり次第
締め切ります。

シネマ倶楽部
日時 8月2日(日)13:30～
「TOMORROW 明日」

子ども映画会
日時 8月16日(日)14:00～
「おかあちゃんごめんね」

みんなあつまれ～「おはなしひろば」
夏はオバケの季節。こわ～いお話を読みますよ。
日時 8月8日(土)14:00～14:30
場所 図書館 南館
出演 図書館職員
内容 絵本の読み聞かせ、手遊び など♪

今月のピヨピヨおはなしタイムは、
平成27年1月生まれの赤ちゃんです。
日時 8月19日(水)10:00～10:30
場所 図書館 南館
持ち物 赤ちゃんを寝かせるときに下に敷くもの
(バスタオルや毛布など)

～今月の展示～
みんなの図書室「戦後70年～戦争と平和を考える」
太平洋戦争の終結から今年で70年。節目を迎え、
戦争と平和について改めて考えてみませんか。
子ども図書室
「おぼけ大集合～!」・「がんばれ～!自由研究」
みんなの大好きなおぼけの絵本と、夏休みの宿題を
広げる本を集めました。

9/1号

みんなの図書館

図書館 開館日 火～金曜日 9:00～18:00
土・日曜日 9:00～17:00
☎ 382-5437 休館日 月曜日、祝日

ご家庭で眠っている本はありませんか?
図書館では、今年も11月にリサイクルブックフェ
アを開催します。ご家庭に読み終わった本や眠って
いる本がありましたら、図書館へお持ちください。
※下記の資料は受け付けできませんので、ご了承ください。
百科事典、全集、週刊誌、漫画、有価図書、損傷が激しいもの
受付期間 9月1日(火)～10月31日(土)

～今月の展示～
みんなの図書室「Book of music ～本が奏でる音楽～」
もうすぐジャズフェス。音楽が題材の小説やガイドブックを
集めました。本で音楽を感じてみませんか?
子ども図書室「たいせつな家族」
心が温かくなる家族についての絵本や読み物を、たくさん集
めました。

今月のピヨピヨおはなしタイムは、
平成27年2月生まれの赤ちゃんです。
日時 9月16日(水)10:00～10:30 場所 図書館 南館

「落語会 ～とじょかん寄席～」
まいどおなじみの「とじょかん寄席」。今年は、手品師
トミーさんも出演します。子どもから大人までみんなで
楽しめる落語会です。ご家族でぜひお越しください。
日時 9月26日(土)14:00～
場所 図書館 南館 対象 小学生～一般
出演 東北学院大学落語研究会OB会の皆さん
手品師トミー
内容 落語3席
マジック
※演目は変更になる場合があります。

「むか～しむかしのおはなし会」
昔話には、人が生きるための知恵がいっぱい詰まっています。懐
かしい昔話を名取の方で聞いてみませんか?
日時 9月12日(土)14:00～14:30
場所 図書館 南館
内容 昔話の語り、紙芝居、手遊びなど
対象 どなたでも
出演 名取昔話語り会の皆さん

シネマ倶楽部
日時 9月6日(日)13:30～
「マイライフ・アズ・ドッグ」

子ども映画会
日時 9月20日(日)14:00～
「世界のおとぎ話」

※9月30日(水)は館内整理日のため休館です。

みんなの図書館

図書館 開館日 火～金曜日 9:00～18:00
土・日曜日 9:00～17:00
☎ 382-5437 休館日 月曜日、祝日

のんのん先生とつってあそぼう!

のんのん先生の楽しい工作教室です。今回は、手作りジグソーパズルと絵合わせパズルの二つを作ります。工作のあとは、みんなで遊びましょう!

日時 10月24日(土)14:00～15:00 場所 図書館 南館
対象 5歳児～小学生(未就学児は保護者同伴)
定員 15人程度 持ち物 はさみ 色鉛筆 液体のり
申し込み方法 10月1日(木)午前9時から、カウンターまたは電話で受け付けます。定員になり次第締め切ります。

おはなしキラキラの会 あきのほっこりおはなし会

秋にぴったりのお話がいろいろの楽しいおはなし会です。ぜひ遊びに来てくださいね。
日時 10月10日(土)14:00～14:30 場所 図書館 南館
内容 ブラックパネルシアター「こぎつね」
絵本「いもいもほりほり」
紙芝居「へっこぎよめさま」

今月のピヨピヨおはなしタイムは、平成27年3月生まれの赤ちゃんです。
日時 10月14日(水)10:00～10:30 場所 図書館 南館

10/1号

ポスター展「開上ってどんな町?」

宮城学院女子大学の学生の皆さんが、震災前の開上の歴史、食文化、産業などについて調べた成果の一部を展示します。
期間 第1部 歴史と文化 10月1日(木)～15日(木)
第2部 食マップ・生業マップ 10月16日(金)～29日(木)
場所 どんぐり・アンみんなの図書館

本のリサイクルにご協力をお願いします!

図書館では、11月7日(土)にリサイクルブックフェアを開催します。ご家庭に、読み終わった本や眠っている本がありましたら、図書館へお持ちください。
※下記の資料はお受けできませんので、ご了承ください。
百科事典、全集、選刊誌、漫画、有害図書、損傷が激しいもの
受付期限 10月31日(土)まで

～今月の展示～

みんなの図書室「本でエクササイズ!」
食べ物のおいしい季節ですが、健康管理も忘れずに、エクササイズの入門書や、思わず運動したくなるスポーツ小説などを集めました。
子ども図書室
「あきですよ!」 秋の絵本、大集合!
「本の本」 図書館や本屋が舞台の本や、本についての本を集めました。

シネマ倶楽部 日時 10月4日(日)13:30～ 「マダム・イン・ニューヨーク」	子ども映画会 日時 10月18日(日)14:00～ 「うっかりネロボ おもしろいこと大好き」
--	--

※10月30日(金)は館内整理日のため休館です。

みんなの図書館

図書館 開館日 火～金曜日 9:00～18:00
土・日曜日 9:00～17:00
☎ 382-5437 休館日 月曜日、祝日

リサイクルブックフェア&ワンデイカフェを開催します!

図書館で役目を終えた本や、市民の皆さんから提供していただいた本のリサイクルを行います。

また、ワンデイカフェも開催します。お茶やお菓子を楽しみながら、ゆっくりとした時間をお過ごしください。

日時 11月7日(土)

☆本のリサイクル

時間 9:00～15:00(なくなり次第終了)

場所 自動車図書館車庫周辺

※ひとり10冊まで

※本を入れる袋をお持ちください。

☆ワンデイカフェ

時間 10:00～14:00

場所 みんなの図書室テラス

メニュー コーヒー、焼き菓子

当日は、マジックショーやバルーンアートもあります。
(10:00～12:00)

みんなあつまれ～!おはなしひろば

日時 11月14日(土)14:00～14:30
場所 図書館 南館 出演 のんのん先生
内容 楽しいパネルシアターや手遊びなど

今月のピヨピヨおはなしタイムは、平成27年4月生まれの赤ちゃんです。

日時 11月18日(水)10:00～10:30 場所 図書館 南館
※赤ちゃんを寝かせるときに下に敷くタオルなどをお持ちください。

～今月の展示～

みんなの図書室「映画原作三昧!」
秋の夜長にゆったり映画鑑賞…その前に!ぜひ原作も読んでみませんか。読んだ後に読んでみるのもお薦めです☆
子ども図書室
「おいしいものいっぱい!」
食べ物がおいしい季節。おいしい食べ物の本をたくさん集めました。

シネマ倶楽部 日時 11月1日(日)13:30～ 「赤と黒」	子ども映画会 日時 11月15日(日)14:00～ 「手袋を買いに」
--------------------------------------	--

11/1号

みんなの図書館

図書館 開館日 火～金曜日 9:00～18:00
土・日曜日 9:00～17:00
☎ 382-5437 休館日 月曜日、祝日

年末年始のお休みは

12月28日(月)～1月4日(月)です。

返却の際は、自転車置き場内の返却ポストをご利用ください。

おはなしキラキラの会さんのクリスマスおはなし会

日時 12月12日(土)14:00～14:30
会場 図書館 南館
内容 読み聞かせ、紙しばい
ブラックパネルシアター
「のはらうさぎのクリスマス」ほか
クリスマスの季節にぴったりな
楽しいおはなしがいっぱいのおはなし会です☆

～大人のための折り紙教室～

紙折の会の皆さんを講師にお迎えして、お正月にぴったりの素敵な飾りを作ります。
日時 12月15日(火)13:30～15:30
場所 図書館 南館
内容 祝い鶴や松などおめでたいものが盛り沢山のかけ飾りを作ります。
定員 18人(要申し込み、12月1日(火)9:00～カウンターまたは電話で受け付けます)
参加費 250円(当日集金します)

今月のピヨピヨおはなしタイムは、平成27年5月生まれの赤ちゃんです。
日時 12月16日(水)10:00～10:30 場所 図書館 南館

～今月の展示～

みんなの図書室「幕末維新と明治」
激動の時代、幕末から明治にかけての資料や小説を特集します。
子ども図書室
「北の国のものがたり」
ムーミンなどの北欧文学やクリスマスの絵本を集めました。

シネマ倶楽部 日時 12月6日(日)13:30～ 「アポロニーのクリスマス」	子ども映画会 日時 12月20日(日)14:00～ 「ムーミンの冬」
--	--

12/1号

1/1号

みんなの図書館

図書館 開館日 火～金曜日 9:00～18:00
土・日曜日 9:00～17:00
☎ 382-5437 休館日 月曜日、祝日

むか～しむかしのおはなし会

日時 2月13日(土) 14:00～14:40

場所 図書館 南館

語り手 名取昔ばなし語りの会のみなさん

内容 昔話、素ばなし、手遊びなど

寒さも一段と厳しいこの季節、温かな語りで心をほっこりとさせてください。

第1・第3日曜日の午後は、映画会です！

図書館では、毎月第1日曜日に一般向けの映画会「シネマ倶楽部」を、第3日曜日には親子で楽しめる「子ども映画会」を開催しています。今月は、下記の内容で上映します。ぜひお越しください。

シネマ倶楽部

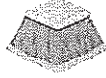
日時 2月7日(日) 13:30～
「沈黙は金」

1946年のフランス映画。パリを舞台にしたラブコメディ。

子ども映画会

日時 2月21日(日) 14:00～
「かわいい生き物大集合」

子どもたちが大好きなかわいい動物を楽しく紹介します。



～今月の展示～

みんなの図書室[2番手に注目～芥川賞・直木賞の候補作たち～]
先月、芥川賞・直木賞が発表されました。今月はあえて候補作に注目し、これまで候補として挙がった作品を集めました。

子ども図書室「動物園のにんきもの大集合！」

寒い冬は、暖かい図書館の中で動物園気分はいかがですか。きみが好きな動物の本はあるかな？ 探しに来てね♪

今月のピヨピヨおはなしタイムは、

平成27年7月生まれの赤ちゃんです。

日時 2月17日(水) 10:00～10:30 場所 図書館 南館

※赤ちゃんを寝かせるときに敷く毛布やタオルなどを持参してください。

蔵書点検にともなう休館のお知らせ

下記の期間、図書館は休館となります。

ご迷惑をお掛けしますが、ご協力をお願いします。

休館期間 2月29日(月)～3月4日(金)

※本の返却は、自転車置き場内の返却ポストを利用してください。

※紙芝居や大型絵本、DVDなどは、開館してから返却してください。



2/1号

みんなの図書館

図書館 開館日 火～金曜日 9:00～18:00
土・日曜日 9:00～17:00
☎ 382-5437 休館日 月曜日、祝日

蔵書点検による休館のお知らせ

蔵書点検のため下記の期間、休館します。ご不便をおかけしますが、ご理解ご協力をお願いします。

休館期間 2月29日(月)～3月4日(金)

※本の返却は、自転車置き場内の返却ポストをご利用ください。※紙芝居や大型絵本、DVDなどは壊れやすいので返却ポストに入られません。開館してからカウンターで返却してください。

今月のピヨピヨおはなしタイムは、

平成27年8月生まれの赤ちゃんです。

日時 3月16日(水) 10:00～10:30 場所 図書館 南館

※赤ちゃんを寝かせるときに敷く毛布やタオルなどを持参してください。

シネマ倶楽部

日時 3月6日(日) 13:30～
「オフサイド・ガールズ」

子ども映画会

日時 3月20日(日) 14:00～
「3びきの子ブタ」ほか

特別展「東日本大震災～3.11を忘れない～」

東日本大震災から5年。図書館では、震災を振り返り、記憶や記録を後世に伝えるために特別展を開催します。

期間 3月5日(土)～30日(水)

場所 どんぐり・アンみんなの図書室

内容 東日本大震災の写真パネルや資料の展示

おはなしキラキラの会

つくしんぼおはなし会

日時 3月12日(土) 14:00～14:30

場所 図書館 南館

内容 紙芝居「太陽はどこからでるの」など

のんのん先生とつくってあそぼう！

のんのん先生の楽しい工作教室です。今回は、ストローを使って、まわる体操人形と飛び出すロケットを作ります。

日時 3月26日(土) 14:00～15:00

場所 図書館 南館

対象 5歳児～小学生(未就学児は保護者同伴)

定員 15人程度

持ち物 はさみ、色鉛筆

申し込み方法 3月5日(土)午前9時から、カウンターまたは電話で申し込んでください。定員になり次第締め切ります。

※3月31日(木)は館内整理日のため休館です。



3/1号

みんなの図書館

図書館 開館日 火～金曜日 9:00～18:00
土・日曜日 9:00～17:00
☎ 382-5437 休館日 月曜日、祝日

新年は1月5日(火)から開館します！

閉館時の返却は、駐輪場内に設置してある返却ポストをご利用ください。ただし、DVDや紙芝居、ほかの図書館から借りた本などは、返却ポストに入れないでください。

みんなあつまれ～！おはなしひろば

日時 1月9日(土) 14:00～14:30

場所 図書館 南館

内容 エプロンシアター「にじのきつね」ほか
楽しい手あそびなど

ピヨピヨおはなしタイム 平成27年6月生まれの赤ちゃん

日時 1月20日(水) 10:00～10:30 図書館 南館

シネマ倶楽部

日時 1月10日(日) 13:30～
「アフリカの女王」

子ども映画会

日時 1月17日(日) 14:00～
「おぼけのラーパン」

～今月の展示～

みんなの図書室 「湯～蒸～遊～でことはじめ」
子ども図書室 「ふゆですよ」



名取市子ども読書活動推進事業

小澤俊夫氏講演会

～昔ばなしが語る子どもの成長～

世界的な昔話研究者である小澤俊夫氏を迎え、昔話に関する講演会を開催します。昔話にみる子どもの成長や子育ての知恵、昔話絵本などについてお話していただきます。

日時 1月27日(水) 13:30～16:00

(13:00開場)

場所 文化会館 小ホール

プログラム

第1部 講演

第2部 音楽の調べとグリムの語り

定員 150人(事前申し込みによる先着順)

※0～3歳までの託児もあります(先着10人まで)

入場料 無料

申し込み方法 直接お越しになるか、電話、FAX、Eメールで申し込んでください。FAX、Eメールの場合、氏名、住所、電話番号を明記してください。

※定員に達した場合のみ連絡します。

申し込み・問い合わせ 名取市図書館 ☎382-5437

FAX382-5706 ✉n-tosyokan@biscuit.ocn.ne.jp

〈プロフィール〉

1930年生まれ。小澤昔ばなし研究所所長、筑波大学名誉教授。日本各地で昔ばなし大学を主宰。季刊誌「子どもと昔話」や「子どもに贈る昔ばなし」シリーズの刊行にも力を入れ、昔話の研究と語りの現場を結びつけることに努めている。



○名取市図書館条例

昭和51年4月1日

名取市条例第3号

改正 昭和54年3月23日条例第3号

昭和55年7月5日条例第12号

昭和57年12月20日条例第30号

平成12年3月10日条例第12号

平成24年3月9日条例第10号

(趣旨)

第1条 この条例は、図書館法（昭和25年法律第118号）第10条及び第16条の規定に基づき、名取市図書館の設置及び管理並びに図書館協議会の設置、その委員の任命の基準、定数及び任期その他必要な事項を定めるものとする。

(平24条例10・一部改正)

(設置)

第2条 本市に図書館を設置する。

(名称及び位置)

第3条 図書館の名称及び位置は、次のとおりとする。

名称 名取市図書館

位置 名取市増田一丁目7番37号

(管理)

第4条 名取市図書館（以下「図書館」という。）は、名取市教育委員会（以下「教育委員会」という。）が管理する。

(職員)

第5条 図書館に館長及び職員を置く。

2 館長は、非常勤とすることができる。

(職務)

第6条 館長は、館務を掌理し、所属職員を指揮監督する。

2 職員は、館長の命を受け、図書館の事務を処理する。

(図書館協議会)

第7条 図書館に名取市図書館協議会（以下「協議会」という。）を置く。

(協議会の組織)

第8条 協議会は、委員5人以内で組織する。

2 委員は、次に掲げる者のうちから教育委員会が任命する。

- (1) 学校教育及び社会教育の関係者
- (2) 家庭教育の向上に資する活動を行う者
- (3) 学識経験者

(平24条例10・一部改正)

(協議会の委員の任期)

第9条 協議会の委員の任期は、2年とする。ただし、補欠の委員の任期は、前任者の残任期間とする。

2 協議会の委員は、再任されることができる。

(協議会の会長及び副会長)

第10条 協議会に会長及び副会長を置き、委員の互選によって定める。

2 会長は、会務を総理し、協議会を代表する。

3 副会長は、会長を補佐し、会長に事故があるときは、その職務を代理する。

(協議会の会議)

第11条 協議会の会議は、会長が招集し、その議長となる。

2 協議会の会議は、委員の半数以上の出席がなければ開くことができない。

3 協議会の議事は、出席した委員の過半数で決し、可否同数のときは、議長の決するところによる。

(委任)

第12条 この条例の施行について必要な事項は、教育委員会が別に定める。

附 則

この条例は、昭和51年4月1日から施行する。

附 則 (昭和54年3月23日条例第3号)

この条例は、公布の日から施行する。

附 則 (昭和55年7月5日条例第12号)

この条例は、公布の日から施行する。

附 則 (昭和57年12月20日条例第30号抄)

(施行期日)

1 この条例は、昭和58年1月1日から施行する。

附 則 (平成12年3月10日条例第12号)

(施行期日)

第1条 この条例は、平成12年4月1日から施行する。

(経過措置)

第2条 この条例の施行の際現に許可等の処分その他の行為又は許可等の申請その他の行為は、この条例の施行の日以後における改正後のそれぞれの条例の相当規定によりされた処分等の行為又は申請等の行為とみなす。

2 この条例の施行前において納入することとなっている使用料又は手数料については、なお従前の例による。

3 この条例の施行前にした行為に対する罰則の適用については、なお従前の例による。

4 この条例の施行の際現に置かれたこの条例の規定に係る附属機関は、この条例の施行の日以後における改正後のそれぞれの条例の相当規定により置かれた附属機関と同一性をもって存続するものとする。

5 この附則に規定するもののほか、この条例の施行に伴い必要な経過措置は、規則で定める。

附 則 (平成24年3月9日条例第10号)

(施行期日)

1 この条例は、平成24年4月1日から施行する。

(経過措置)

2 この条例の施行の際現に存する名取市図書館協議会の委員は、この条例の規定による改正後の名取市図書館条例の規定による名取市図書館協議会の委員とみなす。

○名取市図書館管理規則

昭和57年12月28日

名取市教育委員会規則第9号

改正 平成5年4月1日教委規則第5号

平成7年3月31日教委規則第4号

平成10年11月11日教委規則第2号

平成12年3月31日教委規則第2号

平成17年6月29日教委規則第2号

平成19年3月28日教委規則第3号

平成22年3月31日教委規則第2号

平成26年2月17日教委規則第2号

(趣旨)

第1条 この規則は、名取市図書館条例（昭和51年名取市条例第3号）第12条の規定に基づき、名取市図書館（以下「図書館」という。）の管理運営に関し必要な事項を定めるものとする。

(平22教委規則2・一部改正)

(事業)

第2条 図書館は、次に掲げる事業を行う。

- (1) 図書、記録、視聴覚資料その他の資料（以下「図書館資料」という。）の収集、整理及び保存に関すること。
- (2) 図書館資料の閲覧及び貸出しに関すること。
- (3) 調査相談及び読書案内に関すること。
- (4) 視聴覚機材の整備、保管及び貸出に関すること。
- (5) 市立小・中学校の学校図書館（学校図書館法（昭和28年法律第185号）第2条に規定する学校図書館をいう。）の支援に関すること。
- (6) 学校教育及び社会教育における視聴覚教育の振興に関すること。
- (7) 市民の映像文化等の創造又は普及の活動の支援に関すること。
- (8) 配本所に関すること。
- (9) その他教育委員会が必要と認める事業

(平22教委規則2・追加、平26教委規則2・一部改正)

(開館時間)

第3条 図書館の開館時間は、午前9時から午後6時まで（土曜日及び日曜日にあつては午前9時から午後5時まで）とする。ただし、図書館長（以下「館長」という。）が特に必要と認めるときは、開館時間を変更することができる。

（平17教委規則2・一部改正、平22教委規則2・旧第2条繰下）

（休館日）

第4条 図書館の休館日は、次のとおりとする。

- (1) 月曜日
- (2) 毎月月末
- (3) 国民の祝日に関する法律（昭和23年法律第178号）に規定する休日
- (4) 12月28日から翌年の1月4日までの日（前号に掲げる日を除く。）

2 館長は、特に必要と認めるときは、教育長の承認を得て、前項に規定する休館日を変更し、又は臨時に休館日を設けることができる。

（平19教委規則3・一部改正、平22教委規則2・旧第3条繰下）

（入館等の規制）

第5条 館長は、図書館を利用する者が、次の各号のいずれかに該当すると認めるときは、入館若しくは図書館資料等の利用を制限し、又は退館を命ずることができる。

- (1) 公の秩序又は善良の風俗に反するおそれがあるとき。
- (2) 施設又は設備を損傷するおそれがあるとき。
- (3) その他図書館設置の目的に反するおそれがあるとき。

（平22教委規則2・追加）

（館内閲覧）

第6条 図書館資料は、館内で自由に閲覧できるものとする。ただし、館長が特に指定する図書館資料（以下「指定図書館資料」という。）を閲覧しようとするときは、職員の指示に従わなければならない。

（平22教委規則2・追加）

（個人館外貸出し）

第7条 市内に住所を有する者又は市内に勤務し、若しくは通学する者又は仙台都市圏広域行政推進協議会を構成する市町村に居住する者は、図書館資料（指定図書館資料を除く。第9条において同じ。）の個人館外貸出しを受けることができる。

2 図書館資料の個人館外貸出しを受けようとする者は、館長に個人貸出申込書を提出し、貸出カードの交付を受けなければならない。

- 3 貸出カードは、他人に譲渡し、若しくは貸与し、又は不正に使用してはならない。
- 4 貸出カードを紛失したとき、又は貸出カード若しくは個人貸出申込書に記載した内容に変更が生じたときは、速やかに、館長に届け出なければならない。

(平22教委規則2・追加)

(個人館外貸出しの貸出期間等)

第8条 個人館外貸出しは1人10点以内とし、貸出期間は貸出しをした日から15日以内とする。

- 2 館長は、個人館外貸出しを受けた者(以下「個人館外利用者」という。)が、前項の貸出期間を経過しても返却しないときは、返却の督促をしなければならない。

(平22教委規則2・追加)

(団体貸出し)

第9条 図書館資料の団体貸出しを受けることができるものは、次のとおりとする。

- (1) 読書会、青少年団体、婦人団体及びその他の社会教育関係団体で、構成員が5人以上の団体

- (2) その他館長が特に認めたもの

2 団体貸出しを受けようとする場合は、第7条第2項の規定を準用する。

- 3 団体貸出しをすることができる図書館資料は、1団体100点以内とし、貸出期間は貸出しをした日から30日以内とする。

(平22教委規則2・追加)

(視聴覚機材の貸出し)

第10条 視聴覚機材の貸出しを受けることができるものは、市内の教育機関又は教育委員会が認める団体とする。

- 2 視聴覚機材の貸出しを受ける手続きは、第9条第2項の規定を準用し、貸出期間は貸出しをした日から15日以内とする。

- 3 視聴覚機材の貸出しを受けたものは、返却時に利用報告書を提出しなければならない。

(平22教委規則2・追加)

(利用の制限)

第11条 館長は、個人館外利用者又は団体貸出しを受けたものが、次の各号のいずれかに該当すると認めたときは、図書館資料の貸出しを制限し、又は以後の貸出しを停止することができる。

- (1) 事実を偽って図書館資料の貸出しを受けたとき。

- (2) 図書館資料を改ざんし、若しくは他人に譲渡し、又は貸与したとき。
- (3) 図書館資料を紛失し、又は著しく損傷したとき。
- (4) 返却期日を過ぎ督促を受けても図書館資料を返却しないとき。

2 前項の規定は、視聴覚機材の貸出しを受けたものについて準用する。

(平22教委規則 2・追加)

(図書館資料の寄贈及び寄託)

第12条 館長は、図書館資料の寄贈又は寄託を受けようとするときは、所定の手続を経て行わなければならない。この場合において、寄贈又は寄託に要する経費は、原則として当該寄贈又は寄託を行う者の負担とする。

(平22教委規則 2・旧第6条繰下)

(配本所)

第13条 図書館資料を広く市民の利用に供するため、配本所を設けることができる。

(平22教委規則 2・追加、平26教委規則 2・一部改正)

(損害賠償)

第14条 館長は、図書館資料を亡失し、又は汚損若しくは損傷した者に、当該図書資料と同一のものを納付させ、又は相当の代価をもって賠償させることができる。

2 前項の規定は、視聴覚機材の貸出しを受けたものについて準用する。

(平22教委規則 2・旧第7条繰下・一部改正)

(委任)

第15条 この規則の施行について必要な事項は、別に定める。

(平22教委規則 2・旧第8条繰下)

附 則

(施行期日)

1 この規則は、昭和58年1月1日から施行する。

(旧規則の廃止)

2 名取市図書館管理規則(昭和53年名取市教育委員会規則第7号)は、廃止する。

附 則(平成5年4月1日教委規則第5号)

この規則は、平成5年4月1日から施行する。

附 則(平成7年3月31日教委規則第4号)

この規則は、平成7年4月1日から適用する。

附 則(平成10年11月11日教委規則第2号)

この規則は、公布の日から適用する。

附 則（平成12年3月31日教委規則第2号）

この規則は、平成12年4月1日から施行する。

附 則（平成17年6月29日教委規則第2号）

この規則は、平成17年7月1日から施行する。

附 則（平成19年3月28日教委規則第3号）

この規則は、平成19年4月1日から施行する。

附 則（平成22年3月31日教委規則第2号）

（施行期日）

- 1 この規則は、平成22年4月1日から施行する。

（名取市視聴覚センター管理規則の廃止）

- 2 名取市視聴覚センター管理規則（平成5年名取市教育委員会規則第3号）は、廃止する。

附 則（平成26年2月17日教委規則第2号）

この規則は、平成26年4月1日から施行する。

平成28年度

図書館要覧

平成28年10月
発行 名取市図書館