

平成26年度

図書館要覧



名取市図書館

〒981-1224 宮城県名取市増田一丁目7番37号

電話 (022) 382-5437

FAX (022) 382-5706

URL <http://www.city.natori.miyagi.jp/tosyokan/index.html>

目 次

1	名取市の概況	1
2	図書館の沿革	2
3	組織機構及び業務	3
4	名取市図書館協議会	4
5	施設	5
6	平成26年度 図書館の運営	5
7	平成26年度 事業計画	7
8	蔵書数及び視聴覚資料等保有状況（平成25年度）	9
9	利用状況（平成25年度）	11
10	図書館の資料費	13
11	図書館サービスの指標	13
12	蔵書冊数・貸出総数・個人新規登録者数の推移	13
13	事業の実施状況（平成25年度）	14
14	広報なとり掲載記事（平成25年度）	17
15	条例等	21

1 名取市の概況

本市は宮城県のほぼ中央部に位置し、政令指定都市仙台市に隣接しています。JR東北本線、国道4号線、東北自動車道が南北に縦断、さらに東北の空の玄関「仙台空港」が所在するなど交通の要衝でもあり、東西15kmの市域を有する緑豊かな地域環境を形成しています。

昭和30年、2町4ヶ村の合併により名取町が誕生、昭和33年に市制を施行しました。

市制施行当時は、第一次産業を中心とした田園都市で人口は3万3千人でしたが、区画整理による宅地造成や工業用地の造成等の地域開発が進み、昭和58年9月に待望の5万人となり、高館の団地開発などにより平成6年4月に6万人を超えました。

市域面積は、97.76km²、平成26年3月末現在の人口は、75,020人、27,985世帯です。

本市は、自然環境はもとより、空と陸の交通輸送機関にも恵まれた立地条件から企業の進出がめざましく、さらに文教、農業、医療における全県的な公共施設や大規模な厚生施設、商業施設が立地して都市機能の集積が進んでおり、広域都市圏の副拠点都市に相応しい機能を有するまでに成長しています。

また、「仙台空港」の国際ターミナルビルの完成と国際線の拡充、「JR名取新駅舎」が平成15年にオープンし、仙台空港と直接つながる仙台空港アクセス鉄道が平成19年に開通するなど、大きな飛躍が期待されています。

平成23年3月11日に発生した東日本大震災により、本市は市域の約3割が浸水し、未曾有の被害を受け、人的にも経済的にも大打撃を被りました。

復興へ向け、震災前よりも魅力溢れる、安全安心な街づくりに全力で取り組んでいるところです。

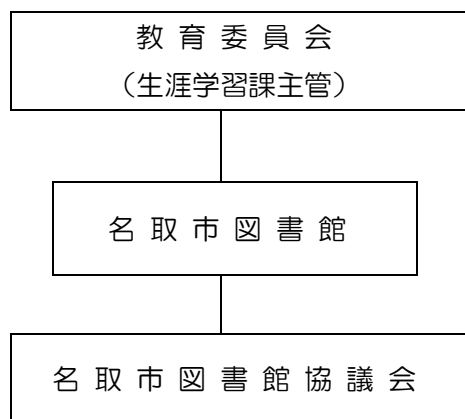
2 図書館の沿革

昭和 35 年 6 月 (1960)	公民館図書室開設
同 51 年 1 月 (1976)	仮設図書館運営開始 (旧市庁舎転用)
4 月 1 日	名取市図書館正式開館 (同上、視聴覚教材センター併設)
同 53 年 6 月 (1978)	名取が丘配本所開設
3 月	手倉田配本所開設
同 58 年 4~6 月 (1983)	各地区公民館図書室開設 (増田除く 7 公民館)
同 59 年 12 月 (1984)	冬季の開館時短縮を廃止 (16:30 から 17:00 へ)
同 61 年 5 月 (1986)	土曜日の開館時延長 (第 2・第 4 土曜日を 16:30 まで)
同 63 年 2 月 (1988)	自動車図書館 (以下「BM 車」) 運行開始 (8 駐車場)
10 月	BM 車駐車場増設 (閑上駐車場~計 9 駐車場)
平成 2 年 4 月 (1990)	返却ポスト設置
同 3 年 10 月 (1991)	BM 車駐車場増設 (ゆりが丘・相互台駐車場~計 11 駐車場、 愛島・高柳駐車場は 4 週間に 1 回の巡回へ)
同 5 年 4 月 (1993)	開館日・開館時間変更 (火~土曜日 9:00~17:00 へ)
同 7 年 6 月 (1995)	相互台公民館図書室開設
7 月	BM 車駐車場変更 (相互台駐車場廃止、那智が丘駐車場新設)
10 月 1 日	視聴覚センター移転 (図書館の単独施設に)
10 月~8 年 3 月	図書館改修工事
同 8 年 12 月 (1996)	電算システム導入
同 9 年 3 月 (1997)	ゆりが丘公民館図書室開設
5 月	BM 車ゆりが丘・那智が丘駐車場の駐車時間延長
8 月	図書館利用規定改正 (貸出冊数 10 冊へ)
同 10 年 7 月 (1998)	那智が丘公民館図書室開設
10 月	仙台都市圏相互 (広域) 利用開始
11 月	日曜開館開始 (第 1・第 2 日曜日の月 2 回)
同 13 年 12 月 (2001)	ホームページ開設
同 14 年 3 月 (2002)	図書館バリアフリー改修工事
10 月	尚絅学院大学図書館資料のリクエストによる貸し出し開始
同 15 年 9 月 (2003)	名取駅コミュニティプラザ開館に伴う返却図書受付開始
同 16 年 4 月 (2004)	図書館施設内全館禁煙へ
7 月	開館時間 1 時間延長試行開始 (火~金) 9:00~18:00
11 月	文化財収蔵庫を図書書庫に転用
同 17 年 4 月 (2005)	月末休館日が土曜日の場合、開館へ
7 月	開館時間 1 時間延長本実施
10 月	障がい者への郵送貸出し開始
同 18 年 4 月 (2006)	視聴覚センター職員を兼務
同 19 年 4 月 (2007)	全日曜日開館へ

	BM 車駐車場変更（愛島北目駐車場廃止～愛島小学校新設、北釜駐車場を 4 週間に 1 回の巡回へ変更）
同 20 年 10 月（2008）	BM 車駐車場変更（ゆりが丘海に見える丘公園駐車場廃止～ゆりが丘公民館駐車場新設）
同 21 年 4 月（2009）	BM 車駐車場変更（増田・高柳・北釜駐車場廃止、本郷・ゆりが丘を除くすべてを各地区公民館に変更）
同 22 年 3 月（2010）	尚絅学院大学図書館との相互協力に関する覚書を締結
同 22 年 4 月（2010）	視聴覚センターを廃止し、業務を図書館に統合
同 23 年 3 月（2011）	東日本大震災（11 日発生）による建物損壊により休館
5 月	敷地内にて臨時開館開始（10 日～）
10 月	支援等によりプレハブの図書室を設置
同 24 年 1 月（2012）	支援等により「どんぐり子ども図書室」を設置
3 月	図書管理システム再構築
同 24 年 11 月	プレハブ閉架書庫を設置
同 25 年 1 月（2013）	支援等により「どんぐり・アンみんなの図書室」を設置
同 25 年 3 月	図書館建物を解体し、駐車場として整備
	自動車図書館運行廃止
同 25 年 4 月	図書館内に学校図書館支援センターを設置
6 月	公民館巡回貸出し開始
11 月	インターネット予約サービス開始

3 組織機構及び業務

（1）組織図



(2) 職員構成 (平成26年4月1日現在)

職名	人数	有資格者
館長	1	1
主査	2	1
司書	4	4
労務技師	1	
嘱託司書(図書館)	1	1
嘱託司書(中学校)	5	5
臨時職員	5	2
合計	19	14

※有資格者～司書有資格者(再掲)

(3) 業務

- ① 図書、記録、視聴覚資料その他の資料の収集、整理及び保存に関すること。
- ② 図書館資料の閲覧及び貸出しに関すること。
- ③ 調査相談及び読書案内に関すること。
- ④ 視聴覚機材の整備、保管及び貸出しに関すること。
- ⑤ 市立小・中学校の学校図書館の支援に関すること。
- ⑥ 学校教育及び社会教育における視聴覚教育の振興に関すること。
- ⑦ 市民の映像文化等の創造又は普及の活動の支援に関すること。
- ⑧ 配本所及び自動車図書館に関すること。

4 名取市図書館協議会

名取市図書館条例第7条に基づき、図書館協議会を置く。

(委員5人以内で組織、任期は2年とする。)

○図書館の運営に関し館長の諮問に応ずるとともに、図書館の行う図書館奉仕につき、館長に対して意見を述べる機関。(図書館法第14条)

○図書館協議会委員(平成26年6月1日現在)

齋 久美子 (学校教育関係者・高館小学校長)

大野 千晴 (社会教育関係者・前愛島小学校PTA会長 図書館ボランティア)

天間 環 (学識経験者・尚絅学院大学教授)

我妻 諭 (学識経験者・下増田公民館長)

中山 和枝 (家庭教育の向上に資する活動を行う者・「おはなしキラキラの会」会長)

○平成25年度開催状況

開催日	主な議題等	備考
7月12日	平成24年度事業報告 平成25年度事業計画 学校図書館支援センターについて インターネット予約について	出席者 委員4人 事務局6人
1月22日	平成25年度事業の中間報告	出席者 委員5人 事務局5人

5 施設

①**プレハブ南館**（延床面積：65.77㎡）

開設 平成23年10月
寄贈 公益財団法人 図書館振興財団

②**どんぐり子ども図書室**（延床面積：149.06㎡、木造）

開設 平成24年1月
資金協力 公益財団法人 日本ユニセフ協会
かながわ東日本大震災ボランティアステーション
企画構想 東海大学チャレンジセンター3.11 生活復興支援プロジェクト
コーディネート saveMLAK
宮城県図書館

③**プレハブ閉架書庫**（延床面積：188.42㎡）

開設 平成24年11月

④**どんぐり・アンみんなの図書室**（延床面積：238.48㎡ 木造）

開設 平成25年1月
資金援助 カナダー東北復興プロジェクト
企画構想 公益財団法人 日本ユニセフ協会
かながわ東日本大震災ボランティアステーション
協力 saveMLAK
宮城県図書館

⑤**屋外書庫**（延床面積：66.0㎡ 鉄筋コンクリート2階建）

6 平成26年度 図書館の運営

(1) 図書館の運営方針

基本方針

「地域を支える知の拠点施設」として、市民に親しまれる図書館を目指し充実した運営に努める。

また、市民・地域社会や市内小中学校図書館への資料及び情報の提供を行い、多種多様な学習ニーズに応え、課題解決支援の取り組みを推進する。

重点目標

① 資料情報の提供と課題解決に役立つ図書館

- ア 各種図書館資料を計画的に収集し、蔵書の充実を図る。
- イ 図書館サービス向上のため、職員研修の充実を図る。
- ウ 公民館図書室活性化の支援と、図書館資料を活用した行政支援の充実に努める。

② 生涯学習を支援する図書館

- ア 子ども読書活動の推進を図るため、子ども向け資料の整備やお話会などを行う。
- イ 学校図書館・保健センター・保育所等との連携を強化し、幼児・児童・生徒に対するサービスの充実を図る。
- ウ 講演会・講座・展示会・映画会などを開催し、市民の文化活動や読書活動を支援するとともに、情報化社会に対応した事業を行う。
- エ 図書館ホームページ活用など、広報活動の充実を図り、図書館利用の普及に努める。
- オ 県図書館・他市町村図書館・尚絅学院大学図書館等との相互協力の強化に努める。
- カ 障がい者・高齢者等に対するサービスの充実を図る。

③ 市民とともに歩む図書館

- ア 図書館ボランティアの育成・支援に努める。
- イ 図書館ボランティアと連携・協力して、各種事業を実施する。

(2) サービス内容

① 開館と休館

◇開館日時……火曜日～金曜日 9:00～18:00

土曜日・日曜日 9:00～17:00

◇休館日……月曜日、祝日、月末の日（土日に当たるときは開館）

年末年始（12月28日～1月4日）、特別整理期間（蔵書点検）

② 図書館資料の貸出

◇個人貸出……1人10点以内、15日以内

◇団体貸出……1団体100点以内、30日以内

③ レファレンスサービス（調査相談業務）

- ④ 配送による貸出
身体障害者手帳を持つ来館が困難な人に配送貸出を実施。
- ⑤ 複写サービス
著作権法の範囲内でコピー（複写）（1枚10円）サービスを行う。
- ⑥ 予約・リクエストサービス
- ⑦ 仙台都市圏公立図書館等相互利用
仙台都市圏広域行政推進協議会加盟の14市町村による公立図書館等の相互利用の実施。

8 蔵書数及び視聴覚機材等保有状況（平成25年度）

（1）場所別蔵書数（視聴覚資料含む）

所蔵場所	名取市 図書館	公民館 図書室	合 計
蔵書数(点)	153,303	13,160	166,463

（2）蔵書構成

①名取市図書館

図書資料

（単位：冊）

分類	平成25年度受入冊数			平成25年度 除籍冊数	平成25年度末 蔵書冊数	比率
	購入	寄贈	その他			
0 総 記	157	6	0	0	2,174	1.4%
1 哲学・宗教	137	1	0	7	2,443	1.6%
2 歴史・地理	348	19	0	1	8,422	5.5%
3 社会科学	669	81	0	7	12,583	8.3%
4 自然科学	377	11	0	4	5,088	3.4%
5 技術・実用	542	18	0	22	5,733	3.8%
6 産 業	158	9	0	10	2,401	1.6%
7 芸術・スポーツ	296	14	0	7	6,745	4.4%
8 言 語	53	5	0	0	782	0.5%
9 文 学	353	22	0	187	9,314	6.1%
NF 小 説	1157	14	0	24	27,003	17.8%
B 文庫本	355	20	0	23	12,196	8.0%
K 児 童 書	728	32	0	10	13,626	9.0%
KNF 児童読物	665	8	0	50	17,158	11.3%
E 絵 本	976	59	0	1,283	15,107	9.9%
P 紙 芝居	24	126	0	0	330	0.2%
M 郷土資料	62	149	0	0	4,480	2.9%
G 行政資料	0	38	0	0	1,358	0.9%
R 参考図書	40	8	0	0	3,236	2.1%
D 大活字本	24	0	0	0	1,464	1.0%
C 地 図	8	0	0	0	279	0.2%
Y 洋 書	0	0	0	0	57	0.1%
合 計	7,129	640	0	1,635	151,979	100.0%

視聴覚資料

（単位：点）

分類	受入数			除籍数	視聴覚 資料数	比率
	購入	寄贈	その他			
CD	24	2	0	0	110	8.3%
DVD	78	10	0	0	971	73.3%
カセットテープ	0	0	0	0	243	18.4%
合 計	102	12	0	0	1,324	100.0%

②公民館図書室

	文 学	児童書	その他	合 計
蔵書数(冊)	4,730	5,111	3,319	13,160
比 率(%)	36.0%	38.8%	25.2%	100.0%

公民館別蔵書構成							(冊)
公民館 分類	増 田	名取が丘	増田西	閑 上	館 腰	下増田	愛 島
文 学	0	378	187	0	122	43	148
児童書	0	1,109	291	0	267	327	284
その他	0	603	172	0	249	99	139
計	0	2,090	650	0	638	469	571

公民館 分類	高 館	相 互 台	ゆりが丘	那智が丘	合 計
文 学	251	1,534	1,796	118	4,577
児童書	198	1,274	726	635	5,111
その他	259	864	922	165	3,472
計	708	3,672	3,444	918	13,160

(3) 雑誌 112タイトル

(4) 新聞 12紙

- ①河北新報 ②読売新聞 ③朝日新聞
 ④毎日新聞 ⑤産経新聞 ⑥日本経済新聞
 ⑦日本証券新聞 ⑧日刊工業新聞 ⑨日刊スポーツ
 ⑩日本農業新聞 ⑪日経流通新聞 ⑫日経産業新聞

(5) 16ミリ映画フィルム 412本

(6) 視聴覚機材

①貸出用

機材名称	数量	機材名称	数量	機材名称	数量
16ミリ映写機	2	モバイルスクリーン	3	液晶プロジェクター	4
プロジェクター用アン プスピーカー	1	DVDプレーヤー	1	ビデオカメラ	2
三脚	2	布スクリーン	1	マイクスタンド	2
暗幕(10枚組)	2	映写スタンド	2	アンプスピーカー	1
ワイヤレスマイク	2	レーザーポインター	1	ICレコーダー	1
教材提示カメラ	1	CDラジカセ	1	ビデオデッキ	1
PC用モニターケーブル (5.10m)	2				

②館内利用

機材名称	数量	機材名称	数量
ノンリニアビデオ編集機	1	DVDビデオレコーダー	1
液晶デジタルテレビ	2	ブルーレイレコーダー	1

9 利用状況（平成25年度）

（1） 個人利用者数

①実利用者数（利用者カードを持っていて、当該年度に貸出の利用があった実人数）

（単位：人）

6歳未満	6～11	12～14	15～17	18～29	30歳代	40歳代	50歳代	60歳代	70歳以上	合計
385	872	220	64	385	1106	913	494	621	330	5,390

市内	市外	合計
4,752	638	5,390

②延利用者数（当該年度に貸出の利用があった延べ人数）

延利用者数	（単位：人）
49,534	

③新規登録者数（当該年度に利用者カードを作成した実人数）

新規登録者数	（単位：人）
1,320	

（2） 貸出

①場所別貸出数

（単位：点）

年度	名取市図書館			公民館 図書室	貸出総数
	個人	団体	計		
平成24年	162,124	1,266	163,390	721	164,111
平成25年	248,200	4,813	253,013	2611	255,624

②分類別貸出数

（単位：点）

（単位：点）

	名取市図書館			公民館 図書室	
	個人	団体	合計		
0 総記	1290	880	1,378	文学	1189
1 哲学・宗教	3146	59	3,205	児童書	339
2 歴史・地理	6,242	122	6,364	その他	1083
3 社会科学	7,867	154	8,021	合計	2611
4 自然科学	6,004	131	6,135		
5 技術・実用	19,482	203	19,685		
6 産業	4,045	63	4,108		
7 芸術・スポーツ	6,449	229	6,678		
8 言語	1048	20	1,068		
9 文学	7,019	98	7,117		
小説	38,369	380	38,749		
文庫本	7,366	188	7,554		
児童書	111,454	2,770	114,224		
郷土資料	1483	91	1,574		
行政資料・参考図書	9	15	24		
大活字本	1298	92	1,390		
地図	13	3	16		
洋書	128	3	131		
CD	265	5	270		
DVD	6,227	32	6,259		
カセットテープ	0	0	0		
雑誌	18,996	67	19,063		
合計	248,200	5,605	253,013		

③年代別貸出数（個人貸出）

（単位：点）

6歳未満	6～11	12～14	15～17	18～29	30歳代	40歳代	50歳代	60歳代	70歳以上	合計
25,976	37,387	6,175	1814	11,992	53,718	42,339	22,846	29,187	16,766	248,200

（3） 視聴覚教材・機材貸出（団体貸出）

①教材貸出（16ミリフィルム）

平成25年度 休止

②機材貸出

（単位：件）

16ミリ 映写機	プロジェ クター	スクリー ン	ビデオ デッキ	DVDブ レーヤー	ビデオカ メラ	暗幕	アンプス ピーカー	マイク	その他	合計
0	48	38	1	14	2	3	1	2	17	126

（4） リクエスト

（単位：件）

所蔵	購入	借 用					不能	合計
		県図書館	県内	県外	尚絅	国会		
8,220	598	758	1,022	27	0	2	81	10,708

（5） レファレンス（調査相談業務）

（単位：件）

口頭	文書	電話	合計
672	38	1	711

（6） 複写サービス 466件／年 1903枚／年

（7） 開館日数 285日／年

（8） 入館者数

（単位：人）

入館者数／年	1日平均
58,172	204

※開館日数と入館者の推移

年度	開館日数 日	入館者数 日／年	入館者数 人／日
21	284	70,326	248
22	272	75,449	277
23	187	25,985	139
24	226	39,439	175
25	285	58,172	204

※H23.3.11東日本大震災

10 図書館の資料費

(単位：千円)

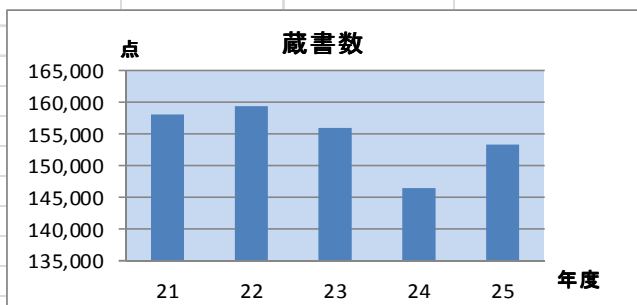
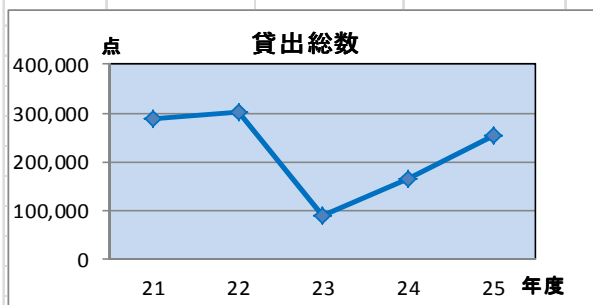
	平成23年度 決算額	平成24年度 決算額	平成25年度 決算額	平成26年度 当初予算額
資料購入費	9,800	11,281	9,081	25,203
図書費	8,464	9,287	7,224	19,931
雑誌新聞費	1,326	1,509	1,303	1,397
視聴覚資料費	10	485	554	3,875

11 図書館サービスの指標

(1) 登録率	市内登録者 (4,752人) 人 □ (75,020人)	×100	= 6.3%
	※登録者=実利用者 (利用者カードを持っていて、24年度に利用があった実人数)		
(2) 市民1人当たりの貸出冊数	個人貸出冊数 (255,624冊) 人 □ (75,020人)		= 3.4冊
(3) 登録者1人当たりの貸出冊数	個人貸出冊数 (255,624冊) 市内登録者 (4,752人)		= 53.8冊
(4) 市民1人当たりの蔵書数	総蔵書数 (166,463点) 人 □ (75,020人)		= 2.2冊
(5) 蔵書回転率	個人貸出冊数 (255,624冊) 総蔵書数 (166,463点)		= 1.54回転
(6) 市民1人当たりの資料費	資料費決算額 (9,081千円) 人 □ (75,020人)		= 121.0円

12 名取市図書館における蔵書数・貸出総数・個人新規登録者数の推移 ※公民館除く

年度	蔵書数	貸出総数	個人新規登録者数
21	157,980点	288,825点	1,437人
22	159,451点	301,333点	1,459人
23	155,862点	90,175点	731人
24	146,354点	163,390点	1,132人
25	153,303点	253,013点	1,320人



13 事業実施状況（平成25年度）

(1) 行事				
行事名	開催日	内容	講師	参加人数
ミニミニおはなしタイム	毎週木曜日	絵本の読み聞かせ 手遊び 紙芝居 パネルシアター 等	キラキラの会 図書館職員	延892人
子どもの読書週間イベント	4月23日～ 5月12日	・「春のおはなし会」（キラキラの会） ・おはなしクイズ ・「絵本のお楽しみ袋」貸し出し ・科学あそび教室 講師：内田麻理香 氏		
方言で聞く昔ばなし①	6月22日	昔ばなしの語り 紙芝居、手遊び等	名取昔ばなし語りの会	25人
子ども読書活動推進事業 「片山善博さん講演会」	7月5日	演題「子どもの読書環境と図書館」	片山善博 氏	132人
夏のおはなし会	7月13日	絵本の読み聞かせ 手遊び、パネルシアター等	キラキラの会	28人
落語会「としょかん寄席」	7月27日	落語3席 落語に関する本の展示	東北学院大学落語研究会 OB会	15人
夏休み親子おりがみ教室	8月10日	カーネーションと花入れ	紙折（しおり）の会	19人
特別展示会「手をつなぐ図書館の絆展 ～本でつながる図書館の輪」	8月27日～ 9月26日	石狩市と輪島市の地域資料の 展示		
秋のおはなし会	9月28日	絵本の読み聞かせ 手遊び、パネルシアター等	キラキラの会	27人
子育て連続講座Ⅰ「きよこおばあちゃん のタオル人形作り」	10月17日	タオル人形作り 本の紹介	加藤清子 氏	保護者9人 乳幼児11人
マジック&ブックトーク ～手品のタネ 話のタネ～	10月27日	手品 ブックトーク	富山幹雄 氏	41人
リサイクルブックエア	11月9日	除籍本を市民に無償で提供		353人
子育て連続講座Ⅱ「あかちゃんにっこり わらべうたあそび」	11月15日	わらべうた遊びを中心にした あかちゃんとのふれあい	増田保育所 阿部澄子 氏	保護者9人 乳幼児11人
レコード・CDコンサート 映画音楽の夕べ	11月29日	閉館後の図書館で、映像とと もに映画音楽の鑑賞		14人
大人のための折り紙教室	12月10日	紅白だるまの色紙の作成	紙折（しおり）の会	10人
親子凧作り教室	12月14日	凧作り ブックトーク	武田雄雄 氏	22人
クリスマスおはなし会	12月21日	絵本の読み聞かせ 手遊び、パネルシアター等	キラキラの会	29人
方言で聞く昔ばなし②	1月18日	昔ばなしの語り 紙芝居、手遊び等	名取昔ばなし語りの会	9人
図書館講演会	2月13日	演題「災害の記憶と記録の継 承と図書館の役割」	岡本 真 氏	67人
子ども読書活動推進事業 「Let's理科読～くうきの本を読んでた くさん実験」	2月16日	理科読ショー 科学の実験・工作 科学絵本の展示と貸出	NPO法人ガリレオ工 房	130人
特別展示会 「震災を忘れない」	3月18日～ 3月30日	東日本大震災に関する写真パ ネルや本の展示		
子ども映画会	毎月第3日曜 (7月～)	子ども向け映画の上映		延229人

(2) テーマ展示			
〈一般〉			
展示名	期 間	内 容	
はじまる、新生活!	4月2日～4月27日	新生活に役立つ本	
時～とき～時の記念日	6月1日～6月30日	時計、時間に関する本	
涼しさ求めて・・・いざ山へ!	7月2日～7月30日	山、登山に関する本	
ひんやり ～怖い話～	8月1日～8月26日	怪談、怪奇小説	
懐かしのあの頃・・・	10月1日～30日	昭和の時代を思い出す本	
あなたもベストカップル!	11月1日～11月30日	夫婦をテーマにした本	
贈り物は、本	12月1日～12月27日	プレゼントしたくなるような本	
芥川賞・直木賞のこれまで	1月5日～1月30日	過去を受賞作	
おうちカフェで、読書はいかが	2月1日～2月27日	飲み物のレシビヤカフェを舞台にした小説等	
スッキリ春をむかえよう	3月1日～4月30日	片付けや掃除に関する本	
〈児童〉			
展示名	期 間	内 容	
のりものの絵本大集合～!	6月1日～6月30日	のりものが出てくる絵本	
夏休みはこれで決まりっ!	7月2日～7月30日	夏休みの宿題に役立つ本	
おばけがでるぞ～	8月1日～8月31日	おばけが出てくる怖い話	
感じよう、和の心	9月1日～9月29日	「和」に関する本	
あきですよ!	10月1日～30日	秋に関する絵本	
宇宙へ・・・	11月1日～11月30日	宇宙に関する本	
ゆふですよ!	12月1日～12月27日	冬に関する絵本	
本の中の馬たち	1月5日～1月30日	今年の干支「午」にまつわる本	
きょうのおやつはなあにかな	2月1日～2月27日	お菓子の絵本	
はるですよ♪	3月1日～3月30日	春に関する本	
(3) 研 修			
①図書館担当職員研修会			
開催日	内 容	講 師	備考
7月5日	子ども読書活動推進講演会と合同開催	片山善博氏	参加者 19人 (学校関係)
9月26日	科学絵本の読み聞かせについて	安齋 薫氏 (いわき光洋高等学校司書)	参加者 22人
1月23日	魅力ある本棚づくり	幅 允孝氏 (ブックディレクター)	参加者 23人
②中学校司書実務研修会			
開催日	内 容	講 師	備考
4月1日～4月4日	学校図書館に勤務するにあたっての事前研修	図書館職員	
6月20日	ブックスタンドと展示用小物の作成	図書館職員	
8月20日	「理系本」の展示について	図書館職員	
11月21日	本の修理	修理ボランティア	
②ボランティア研修会			
開催日	内 容	講 師	備考
4月12日、4月13日	ボランティアとして活動するにあたっての事前研修	図書館職員	参加者 33人
6月13日	宮城県図書館の見学		参加者 24人
2月13日	図書館講演会と合同開催	岡本 真氏	参加者 16人

(4) その他			
①校外学習・職場体験・インターンシップ等			
6月5日	社会科見学	那智が丘小学校3年生	
6月19日	町探検	増田小学校2年生	
8月8日	インターンシップ	宮城大学2人 東北学院大学1人	
10月8日～10日	社会科見学	愛島小学校2年生	
10月23日～24日	職場体験	関上中学校 2人	
11月8日	職場体験	第二中学校 2人	
12月13日	社会科見学	高館小学校2年生	
②高齢者サロンでの活動（毎月）			
	増田地区高齢者サロン（あがらいん）へ資料の団体貸出、図書を紹介等		
③保健センターでの活動（毎月）			
	7か月児相談時、赤ちゃん絵本ガイドブックの配布、本の読み聞かせ、読み聞かせのアドバイス、図書館利用案内等を行う。		
④公民館巡回業務			
	2週間に1度、市内9公民館を司書が巡回し、貸し出し・読書相談を行う。		
⑤石狩市民図書館と友好図書館協定締結			
10月27日	石狩市民図書館において調印		
⑥石狩市民図書館ボランティア「布の絵本にじ」と名取市図書館ボランティア布絵本グループとの交流会			
12月5日	名取市図書館において、石狩6人、名取12人参加。		
⑦蔵書点検のための休館	3月10日～17日		

平成26年度

図書館要覧

平成26年10月
発行 名取市図書館