

平成25年度

# 図書館要覧



## 名取市図書館

〒981-1224 宮城県名取市増田一丁目7番37号

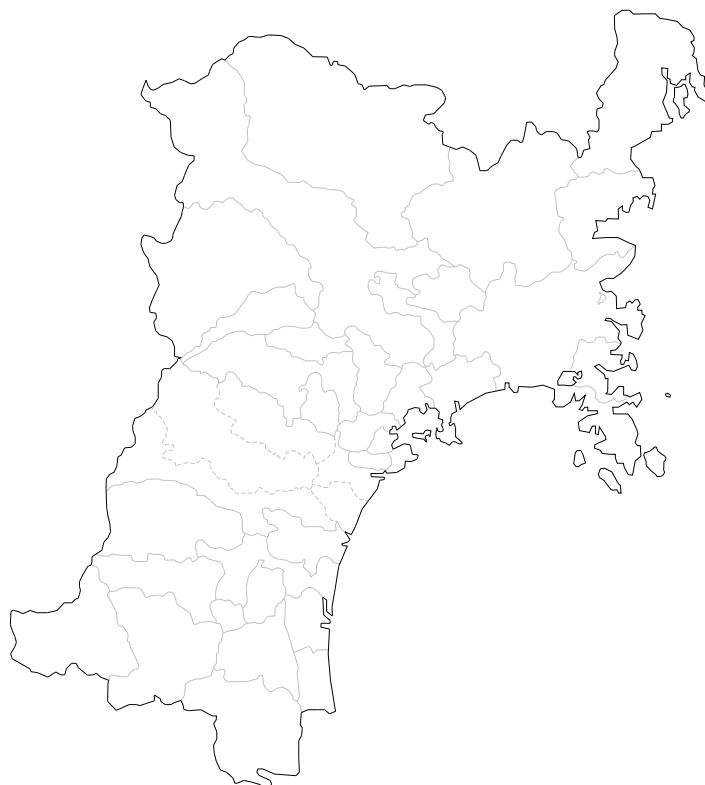
電話 (022) 382-5437

FAX (022) 382-5706

URL <http://www.city.natori.miyagi.jp/tosyokan/index.html>

## 目 次

1	名取市の概況	1
2	図書館の沿革	2
3	組織機構及び業務	3
4	名取市図書館協議会	4
5	施設	5
6	平成25年度 図書館の運営	5
7	平成25年度 事業計画	7
8	蔵書数及び視聴覚資料等保有状況（平成24年度）	9
9	利用状況（平成24年度）	11
10	図書館の資料費	13
11	図書館サービスの指標	13
12	蔵書冊数・貸出総数・個人新規登録者数の推移	13
13	事業の実施状況（平成24年度）	14
14	広報なとり掲載記事（平成24年度）	16
15	条例等	20



# 1 名取市の概況

本市は宮城県のほぼ中央部に位置し、政令指定都市仙台市に隣接しています。JR東北本線、国道4号線、東北自動車道が南北に縦断、さらに東北の空の玄関「仙台空港」が所在するなど交通の要衝でもあり、東西15kmの市域を有する緑豊かな地域環境を形成しています。

昭和30年、2町4ヶ村の合併により名取町が誕生、昭和33年に市制を施行しました。

市制施行当時は、第一次産業を中心とした田園都市で人口は3万3千人でしたが、区画整理による宅地造成や工業用地の造成等の地域開発が進み、昭和58年9月に待望の5万人となり、高館の団地開発などにより平成6年4月に6万人を超えました。

市域面積は、97.76km<sup>2</sup>、平成26年3月末現在の人口は、75,020人、27,985世帯です。

本市は、自然環境はもとより、空と陸の交通輸送機関にも恵まれた立地条件から企業の進出がめざましく、さらに文教、農業、医療における全県的な公共施設や大規模な厚生施設、商業施設が立地して都市機能の集積が進んでおり、広域都市圏の副拠点都市に相応しい機能を有するまでに成長しています。

また、「仙台空港」の国際ターミナルビルの完成と国際線の拡充、「JR名取新駅舎」が平成15年にオープンし、仙台空港と直接つながる仙台空港アクセス鉄道が平成19年に開通するなど、大きな飛躍が期待されています。

平成23年3月11日に発生した東日本大震災により、本市は市域の約3割が浸水し、未曾有の被害を受け、人的にも経済的にも大打撃を被りました。

復興へ向け、震災前よりも魅力溢れる、安全安心な街づくりに全力で取り組んでいるところです。

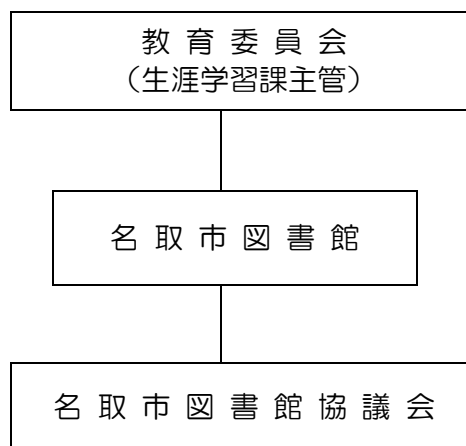
## 2 図書館の沿革

昭和 35 年 6 月 (1960)	公民館図書室開設
同 51 年 1 月 (1976)	仮設図書館運営開始 (旧市庁舎転用)
4 月 1 日	名取市図書館正式開館 (同上、視聴覚教材センター併設)
同 53 年 6 月 (1978)	名取が丘配本所開設
3 月	手倉田配本所開設
同 58 年 4~6 月 (1983)	各地区公民館図書室開設 (増田除く 7 公民館)
同 59 年 12 月 (1984)	冬季の開館時短縮を廃止 (16:30 から 17:00 へ)
同 61 年 5 月 (1986)	土曜日の開館時延長 (第 2・第 4 土曜日を 16:30 まで)
同 63 年 2 月 (1988)	自動車図書館 (以下「BM 車」) 運行開始 (8 駐車場)
10 月	BM 車駐車場増設 (閑上駐車場~計 9 駐車場)
平成 2 年 4 月 (1990)	返却ポスト設置
同 3 年 10 月 (1991)	BM 車駐車場増設 (ゆりが丘・相互台駐車場~計 11 駐車場、 愛島・高柳駐車場は 4 週間に 1 回の巡回へ)
同 5 年 4 月 (1993)	開館日・開館時間変更 (火~土曜日 9:00~17:00 へ)
同 7 年 6 月 (1995)	相互台公民館図書室開設
7 月	BM 車駐車場変更 (相互台駐車場廃止、那智が丘駐車場新設)
10 月 1 日	視聴覚センター移転 (図書館の単独施設に)
10 月~8 年 3 月	図書館改修工事
同 8 年 12 月 (1996)	電算システム導入
同 9 年 3 月 (1997)	ゆりが丘公民館図書室開設
5 月	BM 車ゆりが丘・那智が丘駐車場の駐車時間延長
8 月	図書館利用規定改正 (貸出冊数 10 冊へ)
同 10 年 7 月 (1998)	那智が丘公民館図書室開設
10 月	仙台都市圏相互 (広域) 利用開始
11 月	日曜開館開始 (第 1・第 2 日曜日の月 2 回)
同 13 年 12 月 (2001)	ホームページ開設
同 14 年 3 月 (2002)	図書館バリアフリー改修工事
10 月	尚絅学院大学図書館資料のリクエストによる貸し出し開始
同 15 年 9 月 (2003)	名取駅コミュニティプラザ開館に伴う返却図書受付開始
同 16 年 4 月 (2004)	図書館施設内全館禁煙へ
7 月	開館時間 1 時間延長試行開始 (火~金) 9:00~18:00
11 月	文化財収蔵庫を図書書庫に転用
同 17 年 4 月 (2005)	月末休館日が土曜日の場合、開館へ
7 月	開館時間 1 時間延長本実施
10 月	障がい者への郵送貸出し開始
同 18 年 4 月 (2006)	視聴覚センター職員を兼務
同 19 年 4 月 (2007)	全日曜日開館へ
	BM 車駐車場変更 (愛島北目駐車場廃止~愛島小学校新設、 北釜駐車場を 4 週間に 1 回の巡回へ変更)
同 20 年 10 月 (2008)	BM 車駐車場変更 (ゆりが丘海見える丘公園駐車場廃止~ ゆりが丘公民館駐車場新設)
同 21 年 4 月 (2009)	BM 車駐車場変更 (増田・高柳・北釜駐車場廃止、 本郷・ゆりが丘を除くすべてを各地区公民館に変更)

同 22 年 3 月 (2010)	尚絅学院大学図書館との相互協力に関する覚書を締結
同 22 年 4 月 (2010)	視聴覚センターを廃止し、業務を図書館に統合
同 23 年 3 月 (2011)	東日本大震災（11 日発生）による建物損壊により休館
5 月	敷地内にて臨時開館開始（10 日～）
10 月	支援等によりプレハブの図書室を設置
同 24 年 1 月 (2012)	支援等により「どんぐり子ども図書室」を設置
3 月	図書管理システム再構築
同 24 年 11 月	プレハブ閉架書庫を設置
同 25 年 1 月 (2013)	支援等により「どんぐり・アンみんなの図書室」を設置
同 25 年 3 月	図書館建物を解体し、駐車場として整備 自動車図書館運行廃止

### 3 組織機構及び業務

#### (1) 組織図



#### (2) 職員構成 (平成25年4月1日現在)

職名	人数	有資格者
館長	1	1
主査	2	1
司書	4	4
労務技師	1	
嘱託司書(図書館)	1	1
嘱託司書(中学校)	5	5
臨時職員	3	
合計	17	12

※有資格者～司書有資格者（再掲）

### (3) 業務

- ① 図書、記録、視聴覚資料その他の資料の収集、整理及び保存に関すること。
- ② 図書館資料の閲覧及び貸出しに関すること。
- ③ 調査相談及び読書案内に関すること。
- ④ 視聴覚機材の整備、保管及び貸出に関すること。
- ⑤ 市立小・中学校の学校図書館の支援に関すること。
- ⑥ 学校教育及び社会教育における視聴覚教育の振興に関すること。
- ⑦ 市民の映像文化等の創造又は普及の活動の支援に関すること。
- ⑧ 配本所及び自動車図書館に関すること。

## 4 名取市図書館協議会

名取市図書館条例第7条に基づき、図書館協議会を置く。

(委員5人以内で組織、任期は2年とする。)

○図書館の運営に関し館長の諮問に応ずるとともに、図書館の行う図書館奉仕につき、館長に対して意見を述べる機関。(図書館法第14条)

○図書館協議会委員(平成25年6月1日現在)

- 荒井龍弥 (みどり台中学校長)
- 大野千晴 (前愛島小学校PTA会長・図書館ボランティア)
- 天間環 (学識経験者・尚絅学院大学教授)
- 佐藤直樹 (学識経験者・下増田小学校教諭)
- 鹿野智子 (図書館ボランティア「おはなしキラキラの会」)

○平成24年度開催状況

開催日	主な議題等	備考
6月25日	平成23年度事業報告 平成24年度事業計画 図書館システムの再構築について	出席者 委員5人 事務局4人
11月22日	平成24年度事業の中間報告 自動車図書館の廃止について 移動研修(南相馬市立中央図書館見学)	出席者 委員4人 事務局4人

## 5 施設

- ① **プレハブ南館**（延床面積：65.77㎡）
  - 開設 平成23年10月
  - 寄贈 公益財団法人 図書館振興財団
- ② **どんぐり子ども図書室**（延床面積：149.06㎡、木造）
  - 開設 平成24年1月
  - 資金協力 公益財団法人 日本ユニセフ協会  
かながわ東日本大震災ボランティアステーション
  - 企画構想 東海大学チャレンジセンター3.11 生活復興支援プロジェクト
  - コーディネーター saveMLAK  
宮城県図書館
- ③ **プレハブ閉架書庫**（延床面積：188.42㎡）
  - 開設 平成24年11月
- ④ **どんぐり・アンみんなの図書室**（延床面積：238.48㎡ 木造）
  - 開設 平成25年1月
  - 資金援助 カナダー東北復興プロジェクト
  - 企画構想 公益財団法人 日本ユニセフ協会  
かながわ東日本大震災ボランティアステーション
  - 協力 saveMLAK  
宮城県図書館
- ⑤ **屋外書庫**（延床面積：66.0㎡ 鉄筋コンクリート2階建）

## 6 平成25年度 図書館の運営

### （1）図書館の運営方針

#### 基本方針

「地域を支える知の拠点施設」として、市民に親しまれる図書館を目指し充実した運営に努める。

また、市民・地域社会や市内小中学校図書館への資料及び情報の提供を行い、多種多様な学習ニーズに応え、課題解決支援の取り組みを推進する。

#### 重点目標

- ① 資料情報の提供と課題解決に役立つ図書館
  - ア 各種図書館資料を計画的に収集し、蔵書の充実を図る。
  - イ 図書館サービス向上のため、職員研修の充実を図る。
  - ウ 公民館図書室活性化の支援と、図書館資料を活用した行政支援の充実を図る。
- ② 生涯学習を支援する図書館
  - ア 子ども読書活動の推進を図るため、子ども向け資料の整備やお話会などを行う。

- イ 学校図書館・保健センター・保育所等との連携を強化し、幼児・児童・生徒に対するサービスの充実を図る。
- ウ 講演会・講座・展示会・映画会などを開催し、市民の文化活動や読書活動を支援するとともに、情報化社会に対応した事業を行う。
- エ 図書館ホームページ活用など、広報活動の充実を図り、図書館利用の普及に努める。
- オ 県図書館・他市町村図書館・尚絅学院大学図書館等との相互協力の強化に努める。
- カ 障がい者・高齢者等に対するサービスの充実を図る。

③ 市民とともに歩む図書館

- ア 図書館ボランティアの育成・支援に努める。
- イ 図書館ボランティアと連携・協力して、各種事業を実施する。

(2) サービス内容

① 開館と休館

- ◇開館日時……火曜日～金曜日 9：00～18：00  
土曜日・日曜日 9：00～17：00
- ◇休館日……月曜日、祝日、月末の日（土日に当たるときは開館）  
年未年始（12月28日～1月4日）、特別整理期間（蔵書点検）

② 図書館資料の貸出

- ◇個人貸出……1人10点以内、15日以内
- ◇団体貸出……1団体100点以内、30日以内

③ レファレンスサービス（調査相談業務）

④ 郵送による貸出

身体障害者手帳を持つ来館が困難な人に郵送貸出を実施。

⑤ 複写サービス

著作権法の範囲内でコピー（複写）（1枚10円）サービスを行う。

⑥ 予約・リクエストサービス

⑦ 仙台都市圏公立図書館等相互利用

仙台都市圏広域行政推進協議会加盟の14市町村による公立図書館等の相互利用の実施。



## 7 平成25年度 事業計画

### (1) 行事

行事名	期日	内容	講師	対象
ミニミニおはなしタイム	毎週木曜日	絵本の読み聞かせ 手遊び 紙芝居 パネルシアター 等	キラキラの会 図書館職員	幼児
子ども読書週間関連イベント	4月23日～ 5月12日	おはなしクイズ おはなし会 等		幼児 児童
おはなし会	4月25日 7月13日 9月28日 12月14日 2月15日	絵本の読み聞かせ 手遊び 紙芝居 パネルシアター 等	キラキラの会	幼児～小学生
方言で聞く昔ばなし	6月22日 1月18日	昔ばなしの語り 手遊び 紙芝居 等	名取昔ばなし語りの会	幼児～一般
落語会 としょかん寄席	7月27日	落語 落語に関する本の展示	東北学院大学落語研究会OB会	小学生～一般
マジックショー&ブックトーク	10月27日	マジックショー ブックトーク	富山幹雄氏	小学生～一般
おはなしと音楽のタベ	11月	音楽と朗読	未定	一般
科学あそび教室	5月11日	科学の実験	内田麻理香氏	小学生
親子おりがみ教室	8月3日	折り紙	紙折の会	親子(小学生)
大人のための折り紙教室	12月	折り紙	紙折の会	一般
凧づくり教室	12月	凧の製作	武田雄雄氏	小学生
子ども映画会	7月～3月 (毎月1回)	子ども向け映画の上映		幼児～一般
リサイクルブックフェア	11月	除籍本を市民に無料で提供		一般
子ども読書活動推進事業	7月5日	講演会	片山善博氏	一般
特別展示会	3月	震災関係資料の展示		一般

## (2) 研修会

### ① 図書館担当職員研修会

名称	期日	内容等
図書館担当職員研修会 I	7月5日	「片山善博氏講演会」 ※子ども読書活動推進事業と合同開催
図書館担当職員研修会 II	9月26日	「科学絵本について」 講師 科学読物研究会
図書館担当職員研修会 III	1月30日	「図書館の棚の見せ方」 講師 幅 允孝氏

### ② 図書館ボランティア研修会

名称	期日	内容等
第1回図書館ボランティア研修会	4月12日、13日	ボランティアの心構え 図書館の基礎知識
第2回図書館ボランティア研修会	6月13日	宮城県図書館見学
第3回図書館ボランティア研修会	未定	未定

## (3) その他

### ① 保健センターでの活動

7ヶ月児相談時での赤ちゃん絵本ガイドブック配布、絵本の読み聞かせやアドバイス等。

### ② 増田地区高齢者サロン（あがらいん）での活動

団体貸出、本の紹介。

### ③ 公民館での巡回貸し出し業務

2週間に1回、各地区公民館（増田、閑上除く）を司書が巡回訪問し、貸し出し及び  
図書の入替えを行う。

### ④ 学校図書館支援センター業務

中学校嘱託司書の業務サポート、小中学校図書館との連携・支援、研修会の企画立案・開催等。

## 8 蔵書数及び視聴覚機材等保有状況（平成24年度）

### （1）場所別蔵書数（視聴覚資料含む）

所蔵場所	名取市 図書館	公民館 図書室	合 計
蔵書数(点)	146,354	12,836	159,190

### （2）蔵書構成

#### ①名取市図書館

#### 図書資料

（単位：冊）

項目 分類	平成24年度受入冊数			平成24年度 除籍冊数	平成23年度末 蔵書冊数	比率
	購入	寄贈	その他			
0 総 記	103	14	0	479	2,019	1.4%
1 哲学・宗教	102	0	0	708	2,316	1.6%
2 歴史・地理	310	25	0	306	8,149	5.6%
3 社会科学	449	52	1	764	11,872	8.2%
4 自然科学	263	23	0	624	4,697	3.2%
5 技術・実用	429	14	2	1248	5,200	3.6%
6 産 業	135	9	0	350	2,234	1.5%
7 芸術・スポーツ	223	34	0	731	6,438	4.4%
8 言 語	30	2	0	1	728	0.5%
9 文 学	247	25	0	108	8,944	6.2%
NF 小 説	1036	27	3	2,498	26,220	18.1%
B 文庫本	248	12	0	76	11,836	8.2%
K 児童書	823	84	1	152	12,906	8.9%
KNF 児童読物	674	42	2	60	16,481	11.4%
E 絵 本	1173	214	1	558	14,381	9.9%
P 紙芝居	65	7	0	2	180	0.1%
M 郷土資料	39	382	0	1	4,255	2.9%
G 行政資料	5	94	0	2	1,318	0.9%
R 参考図書	49	23	0	7	3,188	2.2%
D 大活字本	7	50	0	1	1,442	1.0%
C 地 図	26	0	0	199	271	0.2%
Y 洋 書	1	0	0	0	57	0.0%
合 計	6,437	1,133	10	8,875	145,132	100.0%

#### 視聴覚資料

（単位：点）

項目 分類	受入数			除籍数	視聴覚 資料数	比率
	購入	寄贈	その他			
CD	2	0	0	0	84	6.8%
DVD	79	27	0	3	895	73.2%
カセットテープ	0	0	0	0	243	19.9%
合 計	81	27	0	3	1,222	100.0%

#### ②公民館図書室

	文 学	児童書	その他	合 計
蔵書数(冊)	4,661	4,891	3,284	12,836
比 率(%)	36.3%	38.1%	25.6%	100.0%

公民館別蔵書構成							(冊)
公民館 分類	増 田	名取が丘	増田西	閑 上	館 腰	下増田	愛 島
文 学	0	528	189	0	122	48	83
児童書	0	1,111	289	0	271	331	290
その他	0	454	170	0	254	98	141
計	0	2,093	648	0	647	477	514

公民館 分類	高 館	相 互 台	ゆりが丘	那智が丘	合 計
文 学	261	1,481	1,824	125	4,661
児童書	200	1,278	505	616	4,891
その他	241	862	921	143	3,284
計	702	3,621	3,250	884	12,836

(3) 雑誌 109タイトル

(4) 新聞

12紙

- ①河北新報 ②読売新聞 ③朝日新聞  
 ④毎日新聞 ⑤産経新聞 ⑥日本経済新聞  
 ⑦日本証券新聞 ⑧日刊工業新聞 ⑨日刊スポーツ  
 ⑩日本農業新聞 ⑪日経流通新聞 ⑫日経産業新聞

(5) 16ミリ映画フィルム 412本

(6) 視聴覚機材

①貸出用

機材名称	数量	機材名称	数量	機材名称	数量
16ミリ映写機	2	モバイルスクリーン	3	液晶プロジェクター	4
プロジェクター用アン プスピーカー	1	DVDプレーヤー	1	ビデオカメラ	2
三脚	2	布スクリーン	1	マイクスタンド	2
暗幕(10枚組)	2	映写スタンド	2	アンプスピーカー	1
ワイヤレスマイク	2	レーザーポインター	1	ICレコーダー	1
教材提示カメラ	1	CDラジカセ	1	ビデオデッキ	1
PC用モニターケーブル (5.10m)	2				

②館内利用

機材名称	数量	機材名称	数量
ノンリニアビデオ編集機	1	DVDビデオレコーダー	1
液晶デジタルテレビ	2	ブルーレイレコーダー	1

## 9 利用状況（平成24年度）

### （1）個人利用者数

①実利用者数（利用者カードを持っていて、当該年度に貸出の利用があった実人数）

（単位：人）

6歳未満	6～11	12～14	15～17	18～29	30歳代	40歳代	50歳代	60歳代	70歳以上	合計
466	772	184	68	321	952	721	399	518	265	4,666

市内	市外	合計
4,151	515	4,666

②延利用者数（当該年度に貸出の利用があった延べ人数）

延利用者数	（単位：人）
39,817	

③新規登録者数（当該年度に利用者カードを作成した実人数）

新規登録者数	（単位：人）
1,132	

### （2）貸出

①場所別貸出数

（単位：点）

年度	名取市図書館			公民館 図書室	貸出総数
	個人	団体	計		
平成23年	88,598	1,577	90,175	581	90,756
平成24年	162,124	1,266	163,390	721	164,111

②分類別貸出数

（単位：点）

（単位：点）

	名取市図書館			公民館 図書室
	個人	団体	合計	
0 総記	689	11	700	
1 哲学・宗教	1,456	26	1,482	文学 539
2 歴史・地理	3,491	49	3,540	児童書 67
3 社会科学	4,391	23	4,414	その他 115
4 自然科学	3,108	51	3,159	合計 721
5 技術・実用	13,642	69	13,711	
6 産業	2,679	10	2,689	
7 芸術・スポーツ	2,706	49	2,755	
8 言語	401	1	402	
9 文学	5,227	63	5,290	
小説	25,713	72	25,785	
文庫本	4,987	29	5,016	
児童書	73,400	702	74,102	
郷土資料	1,035	24	1,059	
行政資料・参考図書	7	2	9	
大活字本	1,254	50	1,304	
地図	12	0	12	
洋書	95	0	95	
CD	81	0	81	
DVD	4,209	19	4,228	
カセットテープ	0	0	0	
ビデオテープ	2	0	2	
雑誌	13,539	16	13,555	
合計	162,124	1,266	163,390	

※ビデオテープは宮城県図書館から借り受けて貸し出したもの

③年代別貸出数（個人貸出）

（単位：点）

6歳未満	6～11	12～14	15～17	18～29	30歳代	40歳代	50歳代	60歳代	70歳以上	合計
21,229	25,293	3,486	1330	7,219	34,117	24,911	14,114	20,151	10,274	162,124

（3） 視聴覚教材・機材貸出（団体貸出）

①教材貸出（16ミリフィルム）

平成24年度 休止

②機材貸出

（単位：件）

16ミリ 映写機	プロジェ クター	スクリー ン	ビデオ デッキ	DVDプ レーヤー	ビデオカ メラ	暗幕	アンプス ピーカー	マイク	その他	合計
0	87	45	5	16	1	4	2	2	15	177

（4） リクエスト

（単位：件）

所蔵	購入	借 用					不能	合計
		県図書館	県内	県外	尚絅	国会		
8,014	44	64	70	3	0	0	5	3,200

（5） レファレンス（調査相談業務）

（単位：件）

口頭	文書	電話	合計
0	27	0	27

（6） 複写サービス 188件／年 620枚／年

※東日本大震災以降、H24年6月まで休止、7月より再開

（7） 開館日数 226日／年

（8） 入館者数

（単位：人）

入館者数／年	1日平均
39,439	175

※開館日数と入館者の推移

年度	開館日数 日	入館者数 日／年	入館者数 人／日
20	284	61,860	218
21	284	70,326	248
22	272	75,449	277
23	187	25,985	139
24	226	39,439	175

※H23.3.11東日本大震災

## 10 図書館の資料費

(単位：千円)

	平成22年度 決算額	平成23年度 決算額	平成24年度 決算額	平成25年度 当初予算額
資料購入費	18,573	9,800	11,281	9,573
図書費	15,903	8,464	9,287	7,431
雑誌新聞費	1,438	1,326	1,509	1,397
視聴覚資料費	1,232	10	485	745

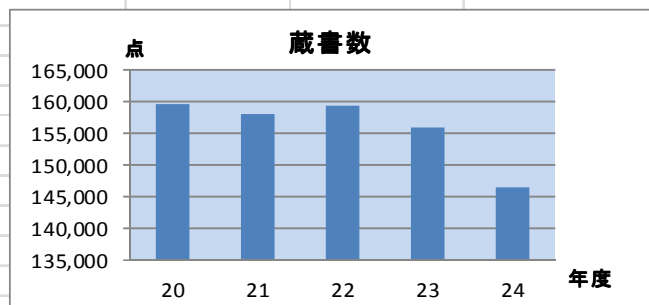
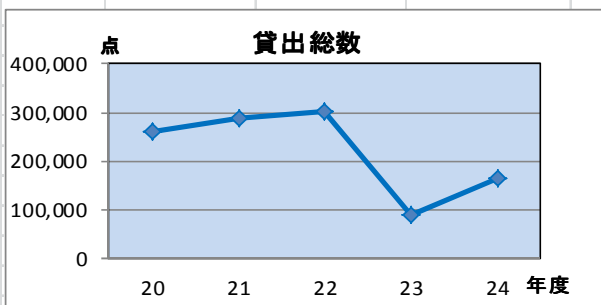
※交付金による  
購入含む

## 11 図書館サービスの指標

(1) 登録率	市内登録者 (4,151人) 人 □ (73,165人)	×100	= 5.7%
	※登録者=実利用者 (利用者カードを持っていて、24年度に利用があった実人数)		
(2) 市民1人当たりの貸出冊数	個人貸出冊数 (164,111冊) 人 □ (73,165人)		= 2.2冊
(3) 登録者1人当たりの貸出冊数	個人貸出冊数 (162,845冊) 市内登録者 (4,151人)		= 39.2冊
(4) 市民1人当たりの蔵書数	総蔵書数 (159,190点) 人 □ (73,165人)		= 2.2冊
(5) 蔵書回転率	個人貸出冊数 (164,111冊) 総蔵書数 (159,190点)		= 1.03回転
(6) 市民1人当たりの資料費	資料費決算額 (11,281千円) 人 □ (73,165人)		= 154.2円

## 12 名取市図書館における蔵書数・貸出総数・個人新規登録者数の推移

年度	蔵書数	貸出総数	個人新規登録者数
20	159,619点	261,485点	1,364人
21	157,980点	288,825点	1,437人
22	159,451点	301,333点	1,459人
23	155,862点	90,175点	731人
24	146,354点	163,390点	1,132人



13 事業実施状況（平成24年度）				
(1) 行事				
行事名	開催日	内容	講師	参加人数
ミニミニおはなしタイム	毎週木曜日	絵本の読み聞かせ 手遊び 紙芝居 パネルシアター 等	・キラキラの会 ・図書館職員	
子どもの読書週間イベント	4月23日～ 5月12日	①キラキラの会さんのおはなし会 ②おはなしクイズ ③ブックコーティング	・キラキラの会 ・図書館職員	
BOOK&ガーデニング講座	5月25日	園芸に関する本の紹介と簡単な寄せ植え	佐野重幸氏 (東園芸店長)	10人
「絵本のお楽しみ袋」貸し出し	6月5日～ 6月16日	司書が選んだおすすめの本を年齢別にお楽しみ袋にして貸し出し		
落語会「としょかん寄席」	7月28日	落語3席 落語に関する本の展示	東北学院大学落語研究会OB会	25人
リサイクルブックフェア	9月14日～15日 11月3日	除籍本を市民に無料で提供		延950人
大人のためのおはなし会	1月18日	朗読 ブラックパネルシアター	図書館職員	12人
親子で楽しむしおり作り	1月19日	どんぐりや木の葉を使ったしおり作り	東海大学学生ボランティア	延30人
特別展示会 「赤毛のアンの世界へようこそ」	1月18日～ 2月28日	「赤毛のアン」に関する写真や資料の展示		
子ども読書活動推進事業 「きむらゆういち氏講演会」	2月11日	演題「絵本が育てる子どもの夢」	絵本作家 きむらゆういち氏	135人
(2) テーマ展示（一般向け）				
展示名	期間	内容		
環境を考えよう	6月1日～6月30日	環境に関する本		
～海～ 海の日になんで	7月3日～7月31日	海に関する本		
真夏の夜の怖い話	8月1日～8月31日	怪談、怪奇小説等		
グリム童話の世界	9月1日～9月29日	グリムに関する本		
本が泣いています	10月2日～10月31日	破損、汚損した資料の展示		
図書館が出てくる小説	11月1日～12月1日	図書館が出てくる小説		
写真家 秋山庄太郎の世界	3月1日～3月30日	秋山庄太郎の写真集		



(3) 図書館協議会			
開催日	内容	備考	
6月25日	平成23年度事業報告について 平成24年度事業計画について 図書館システムの再構築について	出席者 委員 5人 事務局 4人	
11月22日	平成24年度事業の中間報告 自動車図書館の廃止について 移動研修（南相馬市立中央図書館見学）	出席者 委員 4人 事務局 4人	
(4) 研修会			
①図書館担当職員研修会			
開催日	内容	講師	備考
10月11日	震災による名取市図書館の被災及び復旧状況と 防災安全課・震災記録室の業務内容	防災安全課長	参加者 17人
12月11日	袖ヶ浦市における『調べる学習コンクール』の 取り組み	袖ヶ浦市学校図書館支援 センタースタッフ 中村伸子 氏	参加者 17人
2月7日	北広島市図書館フィールドネットワークについ て ～みんなの図書館はみんなで作る～	北広島市図書館長 新谷良文 氏	参加者 25人
②ボランティア研修会			
開催日	内容	講師	備考
5月8日	図書館ボランティアとして活動するにあたって の事前研修会	図書館職員	参加者 19人
6月15日、16日	図書の修理について（実技）	石狩市民図書館 修理ボランティア	参加者 21人
11月22日	南相馬市立中央図書館見学	参加者 16名 ※図書館協議会と合同開催	
(5) その他			
①高齢者サロンでの活動			
増田地区高齢者サロン（あがらいん）へ資料の団体貸出、図書の紹介等（毎月1回）			
②プレハブ閉架書庫完成 11月20日			
③「どんぐり・アンみんなの図書室」オープン準備に伴う臨時休館		12月9日～1月17日	
④「どんぐり・アンみんなの図書室」オープン 1月18日			
⑤本館解体及び駐車場整備 12月21日～3月31日			

平成25年度

図書館要覧

平成25年10月  
発行 名取市図書館