

平成24年度

# 図書館要覧



H23.10.11「南館」開館



H23.11.5～6 「図書館絆まつり」開催



H24.1.6「どんぶり子ども図書室」開館



H24.1.15「宮西達也さん講演会」開催

## 名取市図書館

〒981-1224 宮城県名取市増田一丁目7番37号  
電話 (022) 382-5437  
FAX (022) 382-5706  
URL <http://www.city.natori.miyagi.jp/tosyokan/index.html>

## <目 次>

1	名取市の概況	1
2	図書館の沿革	2
3	組織機構及び業務	3
4	名取市図書館協議会	4
5	施設	4
6	平成24年度 図書館の運営	5
7	平成24年度 事業計画	6
8	蔵書数及び視聴覚資料等保有状況（平成23年度）	8
9	利用状況（平成23年度）	10
10	図書館の経費	13
11	図書館サービスの指標	13
12	蔵書冊数・貸出総数・個人新規登録者数の推移	13
13	平成23年度 事業の実施状況	14
14	平成23年度 図書館の歩み	15



# 1 名取市の概況

本市は宮城県のほぼ中央部に位置し、政令指定都市仙台市に隣接しています。JR東北本線、国道4号線、東北自動車道が南北に縦断、さらに東北の空の玄関「仙台空港」が所在するなど交通の要衝でもあり、東西15kmの市域を有する緑豊かな地域環境を形成しています。

昭和30年、2町4ヶ村の合併により名取町が誕生、昭和33年に市制を施行しました。

市制施行当時は、第一次産業を中心とした田園都市で人口は3万3千人でしたが、区画整理による宅地造成や工業用地の造成等の地域開発が進み、昭和58年9月に待望の5万人となり、高館の団地開発などにより平成6年4月に6万人を超えました。

市域面積は、97.76km<sup>2</sup>、平成24年3月末現在の人口は、71,844人、26,238世帯です。

本市は、自然環境はもとより、空と陸の交通輸送機関にも恵まれた立地条件から企業の進出がめざましく、さらに文教、農業、医療における全県的な公共施設や大規模な厚生施設、商業施設が立地して都市機能の集積が進んでおり、広域都市圏の副拠点都市に相応しい機能を有するまでに成長しています。

また、「仙台空港」の国際ターミナルビルの完成と国際線の拡充、「JR名取新駅舎」が平成15年にオープンし、仙台空港と直接つながる仙台空港アクセス鉄道が平成19年に開通するなど、大きな飛躍が期待されています。

平成23年3月11日に発生した東日本大震災により、本市は市域の約3割が浸水し、未曾有の被害を受け、人的にも経済的にも大打撃を被りました。

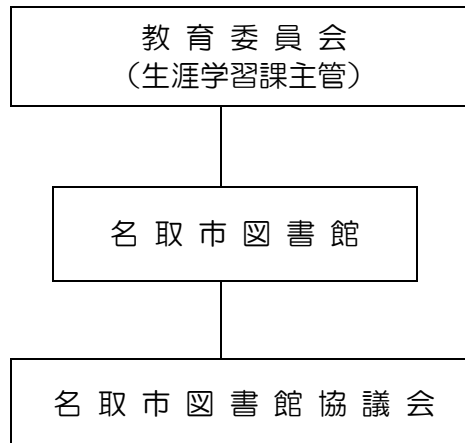
復興へ向け、震災前よりも魅力溢れる、安全安心な街づくりに全力で取り組んでいるところです。

## 2 図書館の沿革

昭和 35 年 6 月 (1960)	公民館図書室開設
同 51 年 1 月 (1976)	仮設図書館運営開始 (旧市庁舎転用)
4 月 1 日	名取市図書館正式開館 (同上、視聴覚教材センター併設)
同 53 年 6 月 (1978)	名取が丘配本所開設
3 月	手倉田配本所開設
同 58 年 4~6 月 (1983)	各地区公民館図書室開設 (増田除く 7 公民館)
同 59 年 12 月 (1984)	冬季の開館時短縮を廃止 (16:30 から 17:00 へ)
同 61 年 5 月 (1986)	土曜日の開館時延長 (第 2・第 4 土曜日を 16:30 まで)
同 63 年 2 月 (1988)	自動車図書館 (以下「BM 車」) 運行開始 (8 駐車場)
10 月	BM 車駐車場増設 (閑上駐車場~計 9 駐車場)
平成 2 年 4 月 (1990)	返却ポスト設置
同 3 年 10 月 (1991)	BM 車駐車場増設 (ゆりが丘・相互台駐車場~計 11 駐車場、 愛島・高柳駐車場は 4 週間に 1 回の巡回へ)
同 5 年 4 月 (1993)	開館日・開館時間変更 (火~土曜日 9:00~17:00 へ)
同 7 年 6 月 (1995)	相互台公民館図書室開設
7 月	BM 車駐車場変更 (相互台駐車場廃止、那智が丘駐車場新設)
10 月 1 日	視聴覚センター移転 (図書館の単独施設に)
10 月~8 年 3 月	図書館改修工事
同 8 年 12 月 (1996)	電算システム導入
同 9 年 3 月 (1997)	ゆりが丘公民館図書室開設
5 月	BM 車ゆりが丘・那智が丘駐車場の駐車時間延長
8 月	図書館利用規定改正 (貸出冊数 10 冊へ)
同 10 年 7 月 (1998)	那智が丘公民館図書室開設
10 月	仙台都市圏相互 (広域) 利用開始
11 月	日曜開館開始 (第 1・第 2 日曜日の月 2 回)
同 13 年 12 月 (2001)	ホームページ開設
同 14 年 3 月 (2002)	図書館バリアフリー改修工事
10 月	尚絅学院大学図書館資料のリクエストによる貸し出し開始
同 15 年 9 月 (2003)	名取駅コミュニティプラザ開館に伴う返却図書受付開始
同 16 年 4 月 (2004)	図書館施設内全館禁煙へ
7 月	開館時間 1 時間延長試行開始 (火~金) 9:00~18:00
11 月	文化財収蔵庫を図書書庫に転用
同 17 年 4 月 (2005)	月末休館日が土曜日の場合、開館へ
7 月	開館時間 1 時間延長本実施
10 月	障がい者への郵送貸出し開始
同 18 年 4 月 (2006)	視聴覚センター職員を兼務
同 19 年 4 月 (2007)	全日曜日開館へ
同 20 年 10 月 (2008)	BM 車駐車場変更 (愛島北目駐車場廃止~愛島小学校新設、 北釜駐車場を 4 週間に 1 回の巡回へ変更)
同 21 年 4 月 (2009)	BM 車駐車場変更 (増田・高柳・北釜駐車場廃止、 本郷・ゆりが丘を除くすべてを各地区公民館に変更)
同 22 年 3 月 (2010)	尚絅学院大学図書館との相互協力に関する覚書を締結
同 22 年 4 月 (2010)	視聴覚センターを廃止し、業務を図書館に統合
同 23 年 3 月 (2011)	東日本大震災 (11 日発生) による建物損壊により休館
5 月	敷地内にて臨時開館開始 (10 日)
10 月	支援等により「プレハブ」設置
同 24 年 1 月 (2012)	支援等により「どんぐり子ども図書室」設置
3 月	図書管理システム再構築

### 3 組織機構及び業務

#### (1) 組織図



#### (2) 職員構成 (平成24年4月1日現在)

職名	人数	有資格者
館長	1	
主査	1	
司書	3	3
労務技師	1	
臨時職員	5	
合計	11	3

※有資格者～司書有資格者（再掲）

#### (3) 業務

- ① 図書、記録、視聴覚資料その他の資料の収集、整理及び保存に関すること。
- ② 図書館資料の閲覧及び貸出しに関すること。
- ③ 調査相談及び読書案内に関すること。
- ④ 視聴覚機材の整備、保管及び貸出に関すること。
- ⑤ 市立小・中学校の学校図書館の支援に関すること。
- ⑥ 学校教育及び社会教育における視聴覚教育の振興に関すること。
- ⑦ 市民の映像文化等の創造又は普及の活動の支援に関すること。
- ⑧ 配本所及び自動車図書館に関すること。

## 4 名取市図書館協議会

名取市図書館条例第7条に基づき、図書館協議会を置く。  
(委員5人以内で組織、任期は2年とする。)

○図書館の運営に関し館長の諮問に応ずるとともに、図書館の行う図書館奉仕につき、館長に対して意見を述べる機関。(図書館法第14条)

○図書館協議会委員(平成24年6月1日現在)

荒井龍弥 (みどり台中学校長)  
大野千晴 (前愛島小学校PTA会長・図書館ボランティア)  
天間環 (学識経験者・尚絅学院大学教授)  
佐藤直樹 (学識経験者・下増田小学校教諭)  
鹿野智子 (図書館ボランティア「おはなしキラキラの会」)

○平成23年度開催状況

開催日	主な議題等	備考
12月5日	平成22年度事業報告 平成23年度事業計画及び中間報告	出席者 委員5人 事務局6人

## 5 施設

鉄筋コンクリート2階建(1958年3月築、旧市庁舎転用)

延床面積	1階	443.1㎡
	2階	419.7㎡
	プレハブ書庫	67.1㎡
	屋外書庫1階	33.0㎡
	2階	33.0㎡
合計		995.9㎡

### 仮設館(敷地内)

①プレハブ南館(延床面積:65.77㎡)

開館 平成23年10月

協力 公益財団法人 図書館振興財団

②どんぐり子ども図書室(延床面積:149.06㎡、主体構造:木造)

開館 平成24年1月

協力 公益財団法人 日本ユニセフ協会

かながわ東日本大震災ボランティアステーション

企画・構想 東海大学チャレンジセンター3.11生活復興支援プロジェクト

コーディネーター saveMLAK

宮城県図書館

## 6 平成24年度 図書館の運営

### (1) 図書館の運営方針

#### 基本方針

「地域を支える知の拠点施設」として、市民に親しまれる図書館を目指し充実した運営に努める。

また、市民・地域社会や市内小中学校図書館への資料及び情報の提供を行い、多種多様な学習ニーズに応え、課題解決支援の取り組みを推進する。

#### 重点目標

##### ① 資料情報の提供と課題解決に役立つ図書館

ア 各種図書館資料を計画的に収集し、蔵書の充実を図る。

イ 図書館サービス向上のため、職員研修の充実を図る。

ウ 公民館図書室活性化の支援と、図書館資料を活用した行政支援の充実に努める。

##### ② 生涯学習を支援する図書館

ア 子ども読書活動の推進を図るため、子ども向け資料の整備やお話会などを行う。

イ 保健センター、保育所及び学校図書館等との連携を強化し、幼児・児童・生徒に対するサービスの充実を図る。

ウ 講演会、講座、展示会、映画会などを開催し、市民の文化活動、読書活動を支援する。また、IT講習・情報リテラシー講座などの情報化社会に対応した事業を行う。

エ 図書館ホームページ活用など、広報活動の充実を図り、図書館利用の普及に努める。

オ 県図書館、他市町村図書館及び尚絅学院大学図書館等との相互協力の強化に努める。

カ 障がい者、高齢者等に対するサービスの充実を図る。

##### ③ 市民とともに歩む図書館

ア 図書館ボランティアの育成・支援に努める。

イ 図書館ボランティアと連携・協力して、各種事業を実施する。

### (2) サービス内容

#### ① 開館と休館

◇開館日時……火曜日～金曜日 9:00～18:00

土曜日・日曜日 9:00～17:00

◇休館日……月曜日、祝日、月末の日（土日に当たるときは開館）

年未年始（12月28日～1月4日）、特別整理期間（蔵書点検）

#### ② 図書館資料の貸出

◇個人貸出……1人10点以内、15日以内

◇団体貸出……1団体100点以内、30日以内

#### ③ レファレンスサービス（調査相談業務）

#### ④ 郵送による貸出

身体障害者手帳をお持ちで来館が困難な方に、郵送貸出を実施。

#### ⑤ 複写サービス

著作権法の範囲内でコピー（複写）（1枚10円）サービスを行う。

#### ⑥ リクエストサービス

#### ⑦ 自動車図書館「なかよし号」の運行

#### ⑧ 仙台都市圏公立図書館等相互利用

仙台都市圏広域行政推進協議会加盟の14市町村による公立図書館等の相互利用の実施。

23.3.11 東日本大震災により本館が被災、敷地内の仮設館等にて開館時間・休館日・サービス内容等変更し図書館サービスを行う。

自動車図書館は、運休とする。

## 7 平成24年度 事業計画

### (1) 行事

行事名	期日	内容	講師	対象
ミニミニおはなしタイム	毎週木曜日	絵本の読み聞かせ 手遊び 紙芝居 パネルシアター 等	・おはなしボランティアキラキラの会 ・図書館職員	幼児
子ども読書週間関連イベント	4月24日～ 5月12日	おはなしクイズ・おはなし会 等		幼児 児童
BOOK&ガーデニング講座	5月25日	大人向け絵本の読み聞かせ 園芸に関する本の紹介 寄せ植えの実技	・佐野重幸氏 ・図書館職員	一般
「絵本のお楽しみ袋」貸出し	6月5日～ 6月16日	図書館司書選定の絵本をセットで貸出し		幼児 児童
落語会「としょかん寄席」	7月28日	元気が出る落語会 落語に関する本の展示	東北学院大学 落語研究会OB会	児童 一般
リサイクルブックフェア	9月14日・ 15日	除籍本を市民へ無償で提供		
マジック&ブックトーク	未定	マジックショー ブックトーク 絵本の読み聞かせ	・富山幹雄氏 ・図書館職員	幼児 児童 一般
おはなし会	未定			幼児 児童
「図書館まつり」	1月	みんなの図書室オープンイベント		
図書館講演会	2月7日	講演会	北海道北広島市 図書館長 新谷良文氏	一般
子ども読書活動推進事業	2月11日	講演会	絵本作家 きむらゆういち氏	幼児 児童 一般
レコード鑑賞会	未定	蓄音機でレコード鑑賞 昭和を懐かしむ		一般



## (2) 展示

開催期間	内容	備考
みんなの図書室オープン ～1か月	カナダに関する本やパネルの展示	展示会后縮小し、常設

## (3) 研修会

### ① 図書館担当職員研修会

名称・時期	内容等
図書館担当職員研修会 I (10月11日)	「名取市の震災復旧状況と 震災記録について」
図書館担当職員研修会 II (12月11日)	「袖ヶ浦市における調べる学習 コンクールの取り組み」
図書館担当職員研修会 III (2月7日)	図書館講演会と合同開催

### ② 図書館ボランティア研修会

名称・時期	内容等
第1回図書館ボランティア研修会 (5月8日)	心構え、活動内容、 配架・修理の基礎等
第2回図書館ボランティア研修会 (6月15日・16日)	図書の修理方法の実技 講師：石狩市民図書館 修理ボランティア
第3回図書館ボランティア研修会 (11月22日)	南相馬市立図書館視察

## (4) その他

### ① 図書館ボランティア

図書館ボランティアの育成・支援

図書館ボランティアと連携・協力して、図書館の運営や各種事業を実施

### ② 保健センターでの活動

7ヶ月検診時、赤ちゃん絵本ガイドブックの配布、絵本の読み聞かせ、  
読み聞かせのアドバイス、図書館利用案内等を行う。

### ③ 増田地区高齢者サロン（あがらいん）での活動

団体貸し出し及び本の紹介等を行う。

### ④ 行政支援

市役所電子掲示板へ「図書館通信」を掲載し、図書館の活用法及び図書の紹介等を行う。

### ⑤ 尚絅学院大学図書館との連携

相互の資料貸借・レファレンス等

## 8 蔵書数及び視聴覚資料等保有状況（平成23年度）

### （1）場所別蔵書冊数

所蔵場所	名取市 図書館	公民館 図書室	合 計
蔵書冊数(冊)	154,703	19,720	174,423

### （2）蔵書構成

名取市図書館		(単位：冊)						
分類	項目	平成22年度 末蔵書冊数	受入冊数			除籍 冊数	平成23年度 末蔵書冊数	比率
			購入	寄贈	その他			
0	総 記	2,379	136	2		13	2,504	1.6%
1	哲学・宗教	3,064	109	0		15	3,158	2.0%
2	歴史・地理	7,839	342	3		36	8,148	5.3%
3	社会科学	11,802	597	5		229	12,175	7.9%
4	自然科学	5,351	450	3		22	5,782	3.7%
5	技術・実用	6,653	579	3	1	562	6,674	4.3%
6	産 業	2,599	160	2		18	2,743	1.8%
7	芸術・スポーツ	7,330	249	49		331	7,297	4.7%
8	言 語	952	45	1		259	739	0.5%
9	文 学	9,566	300	23		474	9,415	6.1%
NF	小 説	32,388	902	14	1	3,956	29,349	19.0%
B	文庫本	12,541	176	27	1	1,224	11,521	7.4%
K	児童書	11,872	536	29		54	12,383	8.0%
KNF	児童読物	16,264	648	29	1	52	16,890	10.9%
E	絵 本	17,519	681	111		2,697	15,614	10.1%
P	紙芝居	109	11	1		11	110	0.1%
M	郷土資料	3,747	80	10		0	3,837	2.5%
G	行政資料	1,221	0	0		0	1,221	0.8%
R	参考図書	3,217	40	3		1	3,259	2.1%
D	大活字本	1,387	0	0		1	1,386	0.9%
C	地 図	436	6	0		0	442	0.3%
Y	洋 書	56	0	0		0	56	0.0%
合 計		158,292	6,047	315	4	9,955	154,703	100.0%

### 公民館図書室

	文 学	児童書	その他	合 計
蔵書数(冊)	7,252	7,858	4,610	19,720
比 率(%)	36.8%	39.8%	23.4%	100.0%

### （3）視聴覚資料

		受入数			除籍数	視聴覚 資料数	比率
分類	項目	購入	寄贈	その他			
CD		0	0	0	0	82	7.0%
DVD		1	14	0	14	834	72.0%
カセットテープ		0	0	0	1	243	21.0%
合 計		1	14	0	15	1,159	100.0%

(4) 公民館別蔵書構成								(冊)
公民館 分類	増 田	名取が丘	増田西	閑 上	館 腰	下増田	愛 島	
文 学	993	1,513	902	0	134	101	84	
児童書	460	1,830	110	0	311	345	166	
その他	266	674	576	0	93	28	105	
計	1,719	4,017	1,588	0	538	474	355	

公民館 分類	高 館	相 互 台	ゆりが丘	那智が丘	合 計	平成23年 度 購入
文 学	364	563	1,589	1,009	7,252	0
児童書	258	2,607	1,116	655	7,858	0
その他	155	364	1,777	572	4,610	0
計	777	3,534	4,482	2,236	19,720	0

(5) 雑誌

107誌 購入(8~3月 20誌購入休止)

6誌 寄贈

(6) 新聞

12紙 購入

(7) 16ミリ映画フィルム

412本

(8) 視聴覚機材

①貸出用

機材名称	数量	機材名称	数量	機材名称	数量
16ミリ映写機	2	モバイルスクリーン	3	液晶プロジェクター	4
プロジェクター用アン プスピーカー	1	DVDプレーヤー	1	ビデオカメラ	2
三脚	2	布スクリーン	1	マイクスタンド	2
暗幕(10枚組)	2	映写スタンド	2	アンプスピーカー	1
ワイヤレスマイク	2	レーザーポインター	1	ICレコーダー	1
教材提示カメラ	1	CDラジカセ	1	ビデオデッキ	1
PC用モニターケーブル (5.10m)	2				

②館内利用

機材名称	数量	機材名称	数量
ノンリニアビデオ編集機	1	DVDビデオレコーダー	1
液晶デジタルテレビ	2	ブルーレイレコーダー	1

## 9 利用状況（平成23年度）

### （1） 個人利用者数

①実利用者数（利用者カードを持っていて、当該年度に貸出の利用があった実人数）

（単位：人）

6歳未満	6～11	12～14	15～17	18～29	30歳代	40歳代	50歳代	60歳代	70歳以上	合計
311	530	135	44	193	710	558	294	447	206	3,428

市内	市外	合計
3,066	362	3,428

②延利用者数（当該年度に貸出の利用があった延べ人数）

延利用者数	（単位：人）
24,038	

③新規登録者数（当該年度に利用者カードを作成した実人数）

新規登録者数	（単位：人）
731	

### （2） 貸出

①貸出場所別貸出数

（単位：点）

年度	名取市図書館			公民館 図書室	貸出総数
	個人	団体	計		
平成22年	293,009	8,324	301,333	930	302,263
平成23年	88,598	1,577	90,175	581	90,756

\*登録団体数 113団体（平成23年度中は限定貸出）

②分類別貸出数

（単位：点）

（単位：点）

	名取市図書館		
	個人	団体	合計
0 総記	512	9	521
1 哲学・宗教	846	19	865
2 歴史・地理	1,958	42	2,000
3 社会科学	2,558	25	2,583
4 自然科学	1,991	31	2,022
5 技術・実用	8,366	57	8,423
6 産業	1,301	7	1,308
7 芸術・スポーツ	1,255	56	1,311
8 言語	177	1	178
9 文学	2,941	43	2,984
小説	15,417	103	15,520
文庫本	2,725	8	2,733
児童書	35,820	1,037	36,857
郷土資料	817	54	871
行政資料・参考図書	0	1	1
大活字本	833	48	881
地図	3	0	3
洋書	31	2	33
CD	9	0	9
DVD	1,716	6	1,722
カセットテープ	0	0	0
雑誌	9,322	28	9,350
合計	88,598	1,577	90,175

	公民館 図書室
文学	380
児童書	152
その他	49
合計	581

③年代別貸出数（個人貸出）

（単位：点）

6歳未満	6～11	12～14	15～17	18～29	30歳代	40歳代	50歳代	60歳代	70歳以上	合計
8,902	12,614	2,104	570	3,749	19,649	14,833	7,701	13,476	5,000	88,598

▼月別利用状況

	個人新規登録者数 人	貸出数 点	入館者数 人	開館日数 日	備考		
					開館時間	開館場所	サービス内容
H23 4月	-	614	-	-	(関小・関中へ団体貸出)		
5月	39	4,421	1,445	10	・5月10日開館 ・火・木・土曜日 ・10：00～ 14：00	・屋外書庫 ・車庫内 ・自動車図書館 (1台留置き)	・貸出(1人5冊) (貸出可能図書数 ～約1万4千冊) ・返却
6月	40	6,265	1,800	13	↓	↓	↓
7月	42	6,569	1,870	13	↓	↓	↓
8月	42	6,194	1,760	13	↓	↓	↓
9月	48	6,642	1,970	21	・火～土曜日 ・10：00～ 14：00 (9月1日～)	↓	↓
10月	64	8,466	2,410	21	・火～土曜日 ・10：00～ 16：00 (10月11日～)	・プレハブ南館 (10月11日 開館) ・屋外書庫 ・自動車図書館 (2台留置き)	・貸出(1人5点) (貸出可能図書数 ～約2万冊) ・返却 ・新聞雑誌閲覧 ・DVD (貸出可能本数 ～350本)
11月	56	9,178	2,615	20	↓	↓	・予約開始
12月	46	7,840	2,240	18	↓	↓	↓
H24 1月	129	10,417	3,075	18	↓	・どんぐり子ども 図書室 (1月6日開館) ・プレハブ南館 ・屋外書庫 ・自動車図書館 (2台留置き)	・貸出(1人5点) (貸出可能図書数 ～約4万冊) ・返却 ・新聞雑誌閲覧 ・DVD (貸出可能本数 ～450本)
2月	94	11,318	3,285	21	↓	↓	↓
3月	131	12,251	3,515	19	↓	↓	↓
合計	731	90,175	25,985	187			

(3) 視聴覚教材・機材貸出(団体貸出)

①教材貸出(16ミリフィルム)

平成23年度中休止

②機材貸出

(単位:件)

16ミリ 映写機	プロジェ クター	スクリー ン	ビデオ デッキ	DVDプ レーヤー	ビデオカ メラ	暗幕	アンプス ピーカー	マイク	その他	合計
0	80	47	2	16	0	7	8	9	17	186

(4) リクエスト

①リクエスト内訳

(単位:件)

	本館	自動車 図書館	公民館	学校 図書館	合計
受付	672	0	26	24	722
処理	1,604	143	131	54	1,932

②処理内訳

処理内容	所蔵	購入	他館より借用					合計	
			宮城県 図書館	県内 図書館	県外 図書館	尚絅 図書館	国会 図書館		計
処理件数	1,813	89	28	2	0	0	0	30	1,932

(5) レファレンス(調査相談業務)

(単位:件)

口頭	文書	電話	合計
0	6	0	6

(6) 開館日数

187日/年

(7) 入館者数

(単位:人)

入館者数/年	1日平均
25,985	139

※開館日数と入館者数の推移

年度	開館日数	入館者数	入館者数
	日	人/年	人/日
20	284	61,860	218
21	284	70,326	248
22	272	75,449	277
23	187	25,985	139

## 10 図書館の経費

(単位：千円)

	平成21年度 決算額	平成22年度 決算額	平成23年度 決算額	平成24年度 当初予算額
図書館管理運営費	11,753	11,122	22,272	9,679
資料購入費	14,201	18,573	9,800	11,678
図書費	10,933	15,903	8,464	9,466
雑誌新聞費	1,364	1,438	1,326	1,397
視聴覚資料費	1,904	1,232	10	815

\*H22/4視聴覚センター統合

\*H24/3図書管理システム構築業務

## 11 図書館サービスの指標

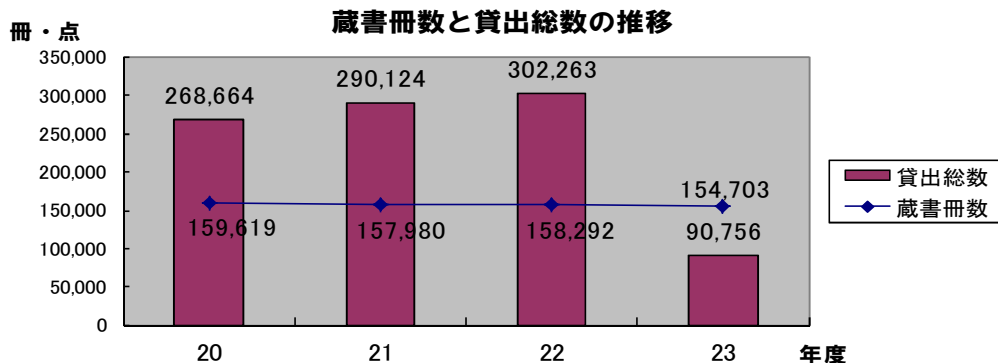
(1) 市民1人当たりの貸出数	平成22年度	個人貸出数 (293,939点) 人 口 (72,350人)	= 4.06点
	平成23年度	個人貸出数 (89,179点) 人 口 (71,844人)	= 1.24点
(2) 市民1人当たりの蔵書冊数	平成22年度	蔵書冊数 (178,012冊) 人 口 (72,350人)	= 2.46冊
	平成23年度	蔵書冊数 (174,423冊) 人 口 (71,844人)	= 2.43冊
(3) 市民1人当たりの資料費	平成22年度	資料費決算額 (18,573千円) 人 口 (72,350人)	= 256.7円
	平成23年度	資料費決算額 (9,800千円) 人 口 (71,844人)	= 136.4円

(※交付金による購入含む)

## 12 蔵書冊数・貸出総数・個人新規登録者数の推移

年度	蔵書冊数	貸出総数	個人新規登録者数
20	159,619冊	268,664点	1,364人
21	157,980冊	290,124点	1,437人
22	158,292冊	302,263点	1,459人
23	154,703冊	90,756点	731人

(※名取市図書館内蔵書冊数)



13 平成23年度 事業の実施状況				
(1) 行事				
行事名	開催日	内容	講師	参加人数
ミニミニおはなしタイム	毎週木曜日	絵本の読み聞かせ 手遊び 紙芝居 パネルシアター 等	・おはなしボランティア キラキラの会 ・図書館職員	
図書館講演会	11月7日	「読む力、生きる力」－震災後の図書館と読書の意味について考える－	河西由美子氏 (玉川大 准教授)	36人
子ども読書活動推進事業	1月15日	絵本作家 宮西達也氏講演会 「にゃーごのやさしさ、 ティラノのおもいやり」 ＜ワクワクえほん広場～協カミーテ＞		164人
図書館絆まつり	11月5日(土)	室井滋さんの読み聞かせ&トークライブ おはなし会と遊びのコーナー		延1,100人
	6日(日)	リサイクルブック市・読書へのアニメーション		
		石狩市民図書館コーナー・映画上映 等		
(2) 展示				
開催期間	内容		備考	
3月8日～ 3月31日	名取市図書館のこれまでの1年間の歩みを振り返る		名取市図書館プレハブ館内へ展示	
(3) 研修会(図書館担当職員研修会)				
開催日	内容		講師	備考
11月7日	「読む力、生きる力」－震災後の図書館と読書の意味について考える－		河西由美子氏	合同開催
12月8日	ワークショップ「図書館を活用した“調べ学習”のありかた・つくりかた」		河西由美子氏 小林路子氏	参加者27人
2月8日	読書へのアニメーション		黒木秀子氏 河西由美子氏	参加者25人
(4) その他				
①図書管理システムの再構築				
貸出カードを「リライトカード」(繰返し印字可能な磁気熱転写式)へ切り替え				
ホームページをリニューアル				
図書館と公民館とのネットワーク構築				
②高齢者サロンでの活動				
増田地区高齢者サロン(あがらいん)へ資料の団体貸出、図書の紹介等実施(9月再開/月1回)				
③リサイクルコーナーの設置				
除籍本を市民の方々へ無償で提供				
④石狩市民図書館まつりへの参加				
石狩市民図書館からの招待による参加(11月26日～27日 職員3名)				
名取市図書館震災にかかる取組み等の報告、展示				



平成24年度

図書館要覧

平成24年10月  
発行 名取市図書館